



คู่มือ

การรับรองสถาบันการศึกษา

วิชาการพยาบาลและการผดุงครรภ์

สำหรับ

สถาบันการศึกษาที่มีผู้สำเร็จการศึกษาหลักสูตรพยาบาลศาสตรบัณฑิต

ฉบับปรับปรุง พ.ศ. 2563

ผู้จัดทำ คณะอนุกรรมการพิจารณาการขอรับรองสถาบันการศึกษาและเห็นชอบหลักสูตรพยาบาลศาสตรบัณฑิต
คณะทำงานปรับปรุงเกณฑ์การขอรับรองสถาบันการศึกษาระดับปริญญาการพยาบาลและการผดุงครรภ์

ผู้จัดพิมพ์ ฝ่ายมาตรฐานการศึกษาการพยาบาลและการผดุงครรภ์ สภาการพยาบาล อาคารนครินทร์ศรี
ภายในบริเวณกระทรวงสาธารณสุข ถ.ติวานนท์ อ.เมือง จ.นนทบุรี
โทร. 0-2596-7567-70 โทรสาร 0-2951-0146

บรรณาธิการ รองศาสตราจารย์ สุภาณี เสนาดิสัย
ผู้ช่วยศาสตราจารย์ ดร.วัลลา ตันตโยทัย

ข้อมูลทางบรรณานุกรมของหอสมุดแห่งชาติ

สภาการพยาบาล ภายในบริเวณกระทรวงสาธารณสุข

คู่มือการรับรองสถาบันการศึกษาระดับปริญญาการพยาบาลและการผดุงครรภ์, -- นนทบุรี :

บริษัท จุดทอง จำกัด. 2563. 68 หน้า.

ISBN : 978-616-8012-09-3

พิมพ์ครั้งที่ 1 พฤศจิกายน 2563

จำนวนพิมพ์ 1,000 เล่ม

สถานที่พิมพ์ บริษัท จุดทอง จำกัด
191/82-83 หมู่ที่ 14 ถนนลาดพร้าว เขตลาดพร้าว กรุงเทพฯ 10230
โทรศัพท์ 0-2931-7095 โทรสาร 0-2538-9909

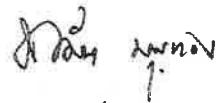
คำนำ

สภาการพยาบาลได้ดำเนินการรับรองสถาบันการศึกษาวิชาการพยาบาลและการผดุงครรภ์มาตั้งแต่ ปีการศึกษา 2529 โดยได้กำหนดให้มีองค์ประกอบ มาตรฐาน ตัวบ่งชี้ และเกณฑ์มาตรฐานที่ใช้ในการพิจารณาการรับรองสถาบันฯ ทั้งได้มีการปรับปรุงเป็นระยะ ๆ เพื่อให้สอดคล้องกับทิศทางของการอุดมศึกษาไทยและสนับสนุนต่อการพัฒนาคุณภาพของสถาบันการศึกษา

ในการดำเนินการปรับปรุงครั้งนี้ สภาการพยาบาลได้แต่งตั้งคณะทำงานปรับปรุงเกณฑ์การรับรองสถาบันฯ ให้เป็นผู้ดำเนินการเบื้องต้น แล้วนำเสนอต่อคณะกรรมการพิจารณาการขอรับรองสถาบันการศึกษาและเห็นชอบหลักสูตรพยาบาลศาสตรบัณฑิต และคณะกรรมการสภาการพยาบาล พิจารณาตามลำดับ รวมทั้งได้มีการประชุมผู้แทนของสถาบันการศึกษาวิชาการพยาบาลและการผดุงครรภ์จากทุกภาคส่วน เพื่อชี้แจงและรับฟังความคิดเห็น แล้วนำข้อมูลและความคิดเห็นต่าง ๆ ที่ได้จากการประชุมผู้เกี่ยวข้องดังกล่าวมาปรับปรุงตัวบ่งชี้และเกณฑ์มาตรฐานให้มีความชัดเจนยิ่งขึ้น และได้ชี้แจงทำความเข้าใจกับผู้แทนสถาบันการศึกษาวิชาการพยาบาลและการผดุงครรภ์อีกครั้งเพื่อให้สามารถนำไปปฏิบัติได้ถูกต้อง เป็นประโยชน์ทั้งต่อสถาบันการศึกษา และสภาการพยาบาล

ในการนี้ เพื่อให้เกิดความเข้าใจตรงกัน สภาการพยาบาลจึงจัดทำคู่มือการรับรองสถาบันการศึกษาวิชาการพยาบาลและการผดุงครรภ์ ฉบับปรับปรุง พ.ศ. 2563 สำหรับสถาบันการศึกษาที่มีผู้สำเร็จการศึกษาหลักสูตรพยาบาลศาสตรบัณฑิตแล้ว เพื่อให้สถาบันการศึกษาฯ ใช้เป็นแนวทางในการเตรียมความพร้อมและจัดทำรายงานการประเมินตนเองเพื่อการขอรับรองสถาบันฯ คู่มือฉบับนี้มีคำอธิบายตัวบ่งชี้ รายละเอียดของเกณฑ์มาตรฐาน วิธีการคำนวณ เกณฑ์การให้คะแนน และหลักฐานอ้างอิงของทุกตัวบ่งชี้ ตลอดจนแนวทางการเขียนรายงานการประเมินตนเอง

ขอขอบคุณคณะทำงานปรับปรุงเกณฑ์การรับรองสถาบันฯ คณะกรรมการพิจารณาการขอรับรองสถาบันการศึกษาและเห็นชอบหลักสูตรพยาบาลศาสตรบัณฑิต คณะกรรมการสภาการพยาบาล ตลอดจนผู้แทนจากสถาบันการศึกษาฯ ทุกสถาบัน ที่ได้มีส่วนร่วมในการปรับปรุงองค์ประกอบ มาตรฐาน ตัวบ่งชี้ และเกณฑ์มาตรฐาน ที่ใช้ในการพิจารณาการรับรองสถาบันฯ และการจัดทำคู่มือฉบับนี้



(รองศาสตราจารย์ ดร.ทัศนာ บุญทอง)

นายกสภาการพยาบาล

พฤษภาคม 2563

สารบัญ

	หน้า
คำนำ	
บทนำ	
อำนาจหน้าที่ของสภาการพยาบาลที่เกี่ยวข้องกับการรับรองสถาบันการศึกษา	1
หลักคิดและแนวทางในการรับรองสถาบันการศึกษา	1
กระบวนการตรวจเยี่ยมสถาบันการศึกษา	2
การเตรียมเอกสารเพื่อการขอรับรองสถาบันการศึกษา	6
มาตรฐานและตัวบ่งชี้การรับรองสถาบันการศึกษาวิชาการพยาบาลและการผดุงครรภ์	7
รายละเอียดตัวบ่งชี้และเกณฑ์การประเมิน	9
ตัวบ่งชี้ที่ 1 การบริหารองค์กร	9
ตัวบ่งชี้ที่ 2 คุณสมบัติของผู้บริหารสถาบันการศึกษาพยาบาล	10
ตัวบ่งชี้ที่ 3 ระบบสารสนเทศเพื่อการบริหารและการตัดสินใจ	11
ตัวบ่งชี้ที่ 4 คุณสมบัติอาจารย์ประจำทั้งหมด	13
ตัวบ่งชี้ที่ 5 สัดส่วนอาจารย์ประจำหลักสูตรต่ออาจารย์ประจำทั้งหมด	14
ตัวบ่งชี้ที่ 6 อัตราส่วนจำนวนอาจารย์ประจำต่อนิสิต/นักศึกษาเต็มเวลาเทียบเท่า	15
ตัวบ่งชี้ที่ 7 อาจารย์ประจำที่มีคุณวุฒิปริญญาเอก	16
ตัวบ่งชี้ที่ 8 การวางแผนและการพัฒนาอาจารย์	17
ตัวบ่งชี้ที่ 9 ร้อยละของอาจารย์ที่สอนวิชาการพยาบาลและวิชาการรักษาโรคเบื้องต้น ปฏิบัติการพยาบาลในสาขาวิชาที่รับผิดชอบ	18
ตัวบ่งชี้ที่ 10 การบริหารหลักสูตรและการจัดการเรียนการสอน	20
ตัวบ่งชี้ที่ 11 ผลการดำเนินงานของหลักสูตรตามกรอบมาตรฐานคุณวุฒิ ระดับอุดมศึกษาแห่งชาติ	21
ตัวบ่งชี้ที่ 12 การพัฒนานิสิต/นักศึกษา	22
ตัวบ่งชี้ที่ 13 ระบบการดูแลและให้คำปรึกษานิสิต/นักศึกษา	23
ตัวบ่งชี้ที่ 14 แหล่งฝึกปฏิบัติการพยาบาล	24
ตัวบ่งชี้ที่ 15 อัตราส่วนจำนวนอาจารย์ประจำหรือพยาบาลวิชาชีพที่ทำหน้าที่ สอนภาคปฏิบัติต่อนิสิต/นักศึกษา	24

สารบัญ (ต่อ)

	หน้า
ตัวบ่งชี้ที่ 16 ร้อยละของผู้สอบความรู้ขั้นทะเบียนและรับใบอนุญาตประกอบวิชาชีพการพยาบาลและการผดุงครรภ์ผ่านในปีแรก	27
ตัวบ่งชี้ที่ 17 ร้อยละของผู้สำเร็จการศึกษา	27
ตัวบ่งชี้ที่ 18 ผลงานวิจัยและผลงานวิชาการที่ตีพิมพ์เผยแพร่ต่ออาจารย์ประจำทั้งหมด	28
ตัวบ่งชี้ที่ 19 การบริการวิชาการ	31
ตัวบ่งชี้ที่ 20 การทำนุบำรุงศิลปะและวัฒนธรรมและ/หรือภูมิปัญญาไทย	32
ตัวบ่งชี้ที่ 21 การวางแผนและการพัฒนาบุคลากรสายสนับสนุน	33
ตัวบ่งชี้ที่ 22 การจัดการทรัพยากรการศึกษา	34
ตัวบ่งชี้ที่ 23 ห้องปฏิบัติการพยาบาล	35
ตัวบ่งชี้ที่ 24 หนังสือ ตำรา วารสารวิชาชีพ และระบบสืบค้น	36
แนวทางการเขียนรายงานการประเมินตนเอง	38
ภาคผนวก	45
ข้อบังคับสภาการพยาบาลว่าด้วยหลักเกณฑ์การรับรองสถาบันการศึกษา	47
วิชาการพยาบาลและการผดุงครรภ์ พ.ศ. 2562	
รายชื่อคณะกรรมการพิจารณาการขอรับรองสถาบันการศึกษาและหลักสูตรพยาบาลศาสตร์	61
รายชื่อคณะทำงานปรับปรุงเกณฑ์การขอรับรองสถาบันการศึกษาวิชาการพยาบาลและการผดุงครรภ์	62

อำนาจหน้าที่ของสภาการพยาบาลที่เกี่ยวข้องกับการรับรองสถาบันการศึกษา

สภาการพยาบาลเป็นนิติบุคคล จัดตั้งขึ้นตามพระราชบัญญัติวิชาชีพการพยาบาลและการผดุงครรภ์ พ.ศ. 2528 และที่แก้ไขเพิ่มเติม (ฉบับที่ 2) พ.ศ. 2540 มีวัตถุประสงค์ส่วนหนึ่งเพื่อส่งเสริมการศึกษา การบริการ การวิจัย และความก้าวหน้าในวิชาชีพการพยาบาลและการผดุงครรภ์ อีกทั้งมีอำนาจหน้าที่ออกข้อบังคับสภาการพยาบาลว่าด้วยหลักเกณฑ์การรับรองสถาบันการศึกษา วิชาการพยาบาลและการผดุงครรภ์ การให้ความเห็นชอบหลักสูตรการศึกษาระดับอุดมศึกษาของสถาบันการศึกษาที่จะทำการสอนวิชาชีพการพยาบาลและการผดุงครรภ์ การให้ความเห็นชอบหลักสูตรการศึกษาระดับอุดมศึกษาของสถาบันการศึกษาที่จะทำการสอนวิชาชีพการพยาบาลและการผดุงครรภ์ การให้ความเห็นชอบหลักสูตรการศึกษาระดับอุดมศึกษาของสถาบันการศึกษาที่จะทำการสอนวิชาชีพการพยาบาลและการผดุงครรภ์ ทั้งนี้เพื่อเป็นการคุ้มครองประชาชนผู้รับบริการด้านสุขภาพให้ได้รับการพยาบาลที่มีคุณภาพในระดับเป็นที่ยอมรับได้ทั่วไปในสังคม สภาการพยาบาลจึงดำเนินการ ดังนี้

1. พิจารณาให้การรับรองสถาบันการศึกษา
2. พิจารณาให้ความเห็นชอบหลักสูตรการศึกษาระดับอุดมศึกษาของสถาบันการศึกษาที่จะทำการสอนวิชาชีพการพยาบาลและการผดุงครรภ์ทั้งหลักสูตรใหม่และหลักสูตรปรับปรุง
3. จัดสอบเพื่อออกใบอนุญาตประกอบวิชาชีพ
4. ดำเนินการออกใบอนุญาตประกอบวิชาชีพ และการต่ออายุใบอนุญาตประกอบวิชาชีพ

หลักคิดและแนวทางในการรับรองสถาบันการศึกษา

เพื่อให้การรับรองสถาบันการศึกษาเป็นไปอย่างถูกต้องตามข้อบังคับสภาการพยาบาลว่าด้วยหลักเกณฑ์การรับรองสถาบันการศึกษาระดับอุดมศึกษาของสภาการพยาบาลว่าด้วยการให้ความเห็นชอบหลักสูตรการศึกษาระดับวิชาชีพ พ.ศ. 2562 สภาการพยาบาลดำเนินการรับรองสถาบันการศึกษาโดยมีหลักการและแนวคิด ดังนี้

1. การรับรองสถาบันการศึกษา เป็นกระบวนการพิจารณาการจัดการศึกษาของสถาบันการศึกษาที่สภาการพยาบาลให้ความเห็นชอบให้จัดการศึกษาระดับอุดมศึกษาของสภาการพยาบาลและการผดุงครรภ์ได้ โดยวิธีการตรวจสอบรายงานการประเมินตนเองและการตรวจเยี่ยมเพื่อตรวจสอบยืนยันสภาพจริงในการดำเนินงานของสถาบันการศึกษาระดับอุดมศึกษา ทั้งนี้เพื่อให้ผู้สำเร็จการศึกษามีสิทธิในการสอบความรู้เพื่อขอขึ้นทะเบียนและรับใบอนุญาตเป็นผู้ประกอบวิชาชีพการพยาบาลและการผดุงครรภ์

2. คณะผู้ประเมินสถาบันการศึกษา ประกอบด้วยผู้ทรงคุณวุฒิที่มีประสบการณ์ด้านการศึกษา และการประกันคุณภาพการศึกษาจำนวนไม่น้อยกว่า 3 คน ซึ่งได้รับแต่งตั้งจากสภาการพยาบาลให้เป็น ผู้ประเมินเพื่อการรับรองสถาบัน โดยคณะผู้ประเมินต้องเป็นผู้ที่อยู่ต่างสถาบัน หรือไม่เป็นผู้มีส่วนได้ ส่วนเสียกับสถาบันที่ขอรับรอง

3. ในการดำเนินการรับรองสถาบันการศึกษา คณะผู้ประเมินต้องใช้ความเป็นผู้ทรงคุณวุฒิ (professional judgment) ในการศึกษาและวิเคราะห์รายงานของสถาบันการศึกษาที่ขอรับการประเมิน ตามเกณฑ์ที่สภาการพยาบาลกำหนด แสวงหาส่วนที่เป็นจุดเด่นและจุดที่ควรพัฒนาของสถาบันการศึกษา พร้อมทั้งเสนอแนะแนวทางในการพัฒนา ทั้งนี้เพื่อให้เกิดการพัฒนาคุณภาพการศึกษาให้ดียิ่ง ๆ ขึ้น

4. คณะผู้ประเมินต้องเข้าใจสถาบันการศึกษาที่จะประเมินเป็นอย่างดี ปราศจากอคติต่อสถาบัน ดำเนินการตรวจเยี่ยมโดยยึดหลักกัลยาณมิตร เพื่อให้ได้ข้อมูลที่สะท้อนสภาพความจริงที่เกิดขึ้นใน สถาบันการศึกษานั้น และใช้ข้อมูลทั้งเชิงปริมาณและเชิงคุณภาพเพื่อประกอบการตัดสินใจ

5. คณะผู้ประเมินยึดหลักความเที่ยงตรง เป็นธรรม โปร่งใส ไม่เลือกปฏิบัติ มีหลักฐานข้อมูล ตามสภาพความเป็นจริง (evidence-based) และมีความรับผิดชอบที่ตรวจสอบได้ (accountability) ใน การประเมินทุกครั้ง

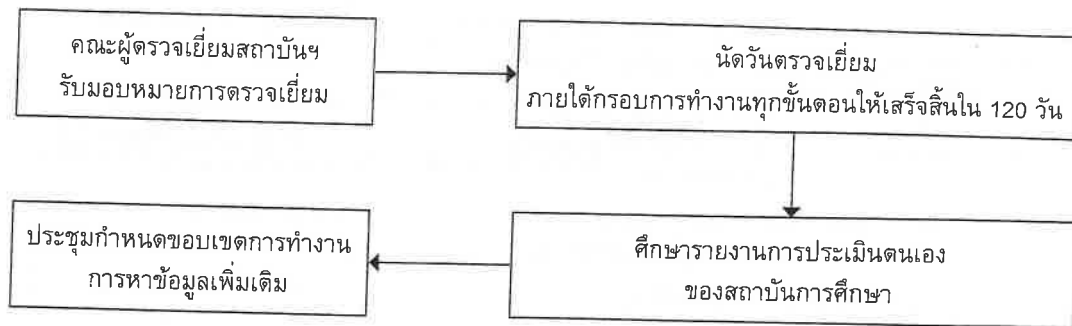
6. คณะผู้ประเมินดำเนินการรับรองสถาบันตามขั้นตอนให้แล้วเสร็จภายในกรอบเวลาที่กำหนด ทั้งนี้เพื่อรักษาผลประโยชน์ของผู้ที่เกี่ยวข้อง

กระบวนการตรวจเยี่ยมสถาบันการศึกษา

การตรวจเยี่ยมสถาบันการศึกษาเป็นกระบวนการเก็บรวบรวมข้อมูลการจัดการศึกษาและการบริหารสถาบันการศึกษาในสภาพจริง โดยรวบรวมและศึกษาข้อมูลจากรายงานการประเมินตนเอง ของสถาบันการศึกษา จากเอกสารต่าง ๆ ตลอดจนการเก็บรวบรวมข้อมูลการปฏิบัติในสถานการณ์จริง จากการสังเกต สอบถาม สัมภาษณ์ผู้ที่เกี่ยวข้องหรือผู้ที่มีส่วนได้ส่วนเสีย โดยมีจุดมุ่งหมายเพื่อนำข้อมูล ของสถาบันฯ มาประเมินคุณภาพการจัดการศึกษาตามเกณฑ์ที่สภาการพยาบาลกำหนด เพื่อให้สถาบัน การศึกษาปรับปรุงและพัฒนาคุณภาพอย่างต่อเนื่อง ซึ่งจะส่งผลต่อคุณภาพของบัณฑิต กระบวนการ ตรวจเยี่ยมสถาบันการศึกษาประกอบด้วย 3 ขั้นตอนหลักดังนี้

- | | |
|--------------|------------------------------------|
| ขั้นตอนที่ 1 | ก่อนการตรวจเยี่ยมสถาบันการศึกษา |
| ขั้นตอนที่ 2 | ระหว่างการตรวจเยี่ยมสถาบันการศึกษา |
| ขั้นตอนที่ 3 | หลังการตรวจเยี่ยมสถาบันการศึกษา |

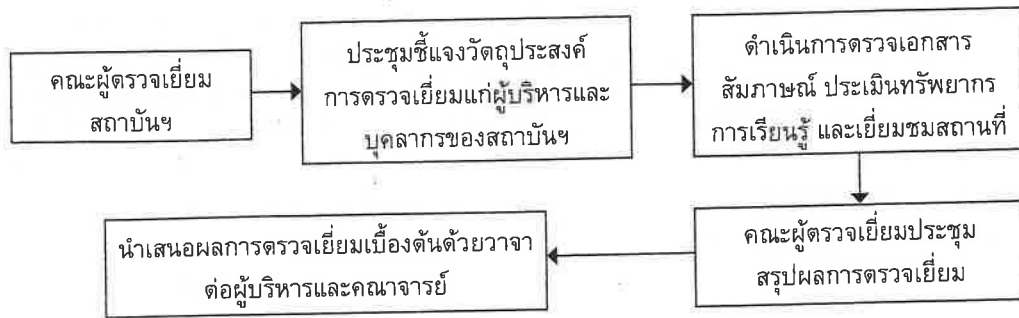
ขั้นตอนที่ 1 ก่อนการตรวจเยี่ยมสถาบันการศึกษา



แผนภาพที่ 1 กระบวนการก่อนการตรวจเยี่ยมสถาบันการศึกษา

1. สภาการพยาบาลแต่งตั้งคณะผู้ตรวจเยี่ยม ซึ่งเป็นผู้ทรงคุณวุฒิและ/หรืออนุกรรมการพิจารณาการขอรับรองสถาบันฯ และนัดวันที่จะไปตรวจเยี่ยมสถาบันการศึกษา โดยสภาการพยาบาลจะประสานกับสถาบันการศึกษาให้จัดเตรียมเอกสารต่าง ๆ และสถานที่ที่คณะผู้ตรวจเยี่ยมจะสามารถทำงานและประชุมปรึกษากันอย่างเป็นอิสระและไม่รบกวนผู้อื่นในระหว่างการตรวจเยี่ยม รวมทั้งจัดเตรียมเอกสารต่าง ๆ ทั้งในส่วนที่ได้แจ้งไว้ล่วงหน้าและส่วนที่อาจขอเพิ่ม ตลอดจนนัดหมายผู้เกี่ยวข้อง เช่น ผู้บริหาร คณาจารย์ เจ้าหน้าที่ นิสิต/นักศึกษา เจ้าหน้าที่ในแหล่งฝึกปฏิบัติการพยาบาล เป็นต้น เพื่อให้คณะผู้ตรวจเยี่ยมสัมภาษณ์ตามกำหนดการปฏิบัติงานของคณะผู้ตรวจเยี่ยม
 2. คณะผู้ตรวจเยี่ยมศึกษาและรวบรวมข้อมูลจากรายงานการประเมินตนเองของสถาบันฯ และเอกสารรายงานอื่น ๆ ซึ่งสถาบันฯ ได้จัดส่งมาล่วงหน้า
 3. คณะผู้ตรวจเยี่ยมศึกษาและวิเคราะห์รายงานการประเมินตนเองของสถาบันฯ ตามมาตรฐานตัวบ่งชี้และเกณฑ์การประเมินของสภาการพยาบาล
 4. คณะผู้ตรวจเยี่ยมประชุมปรึกษา กำหนดประเด็นและรายการข้อมูลที่จะต้องตรวจสอบและรวบรวมแหล่งข้อมูล วิธีการรวบรวมข้อมูลระหว่างการตรวจเยี่ยม ทั้งนี้เพื่อให้มีหลักฐานครบถ้วน เพียงพอในการสรุปผลการประเมินอย่างถูกต้องชัดเจน
 5. คณะผู้ตรวจเยี่ยมร่วมกันวางแผนการตรวจเยี่ยมและแผนการประเมิน กำหนดตารางการปฏิบัติงานและมอบหมายภาระงานที่ชัดเจนให้ผู้ตรวจเยี่ยมแต่ละคน
- ทั้งนี้การดำเนินการทั้งหมดในการพิจารณาการรับรองสถาบันการศึกษานับจากวันที่สภาการพยาบาลได้รับเอกสารจนกระทั่งแจ้งให้สถาบันฯ ทราบผลการรับรอง ต้องเสร็จสิ้นภายใน 120 วัน

ขั้นตอนที่ 2 ระหว่างการตรวจเยี่ยมสถาบันการศึกษา



แผนภาพที่ 2 กระบวนการระหว่างการตรวจเยี่ยมสถาบันการศึกษา

1. คณะผู้ตรวจเยี่ยมเดินทางไปยังสถาบันฯ ตามกำหนดนัดหมาย ซึ่งกำหนดเวลาการตรวจเยี่ยมแต่ละสถาบันฯ ไม่น้อยกว่า 2 วัน ในวันแรกให้มีการประชุมกับผู้บริหารและบุคลากรของสถาบันฯ เพื่อให้รับทราบวัตถุประสงค์และกระบวนการของการตรวจเยี่ยม ที่มุ่งเน้นความร่วมมือในการพัฒนาปรับปรุงสถาบันฯ และสร้างความเข้าใจระหว่างคณะผู้ตรวจเยี่ยมกับผู้บริหารและบุคลากรของสถาบันฯ รวมทั้งเพื่อแจ้งให้ทราบเกี่ยวกับแผนการดำเนินงานและกำหนดการปฏิบัติงานของคณะผู้ตรวจเยี่ยมและการปฏิบัติของสถาบันฯ ระหว่างการตรวจเยี่ยม ในการประชุมจะมีการแลกเปลี่ยนความคิดเห็น เปิดโอกาสให้ทั้งสถาบันฯ และผู้ตรวจเยี่ยมได้ซักถามเพื่อให้เกิดความเข้าใจตรงกัน

2. ระหว่างการตรวจเยี่ยม คณะผู้ตรวจเยี่ยมจะประเมินคุณภาพสถาบันฯ ตามขอบเขตและประเด็นที่กำหนดไว้ ตรวจสอบความถูกต้องของข้อมูลที่เป็นผลการดำเนินงานจากเอกสารต่าง ๆ ตามที่สถาบันฯ ส่งให้สภากาชาดพยาบาลมาล่วงหน้า รวมทั้งหลักฐานอื่น ๆ ที่สะท้อนสภาพความเป็นจริงของสถาบันฯ ซึ่งสถาบันฯ อาจต้องเตรียมข้อมูลเพิ่มเติม เพื่อให้ได้ข้อมูลที่เป็นปัจจุบัน การรวบรวมข้อมูลหลักฐานเพิ่มเติมเพื่อการประเมินคุณภาพ อาจใช้วิธีการที่หลากหลาย รวมทั้งการสุ่มตัวอย่าง การสังเกตการเรียนการสอน การสัมภาษณ์พูดคุยกับผู้ที่เกี่ยวข้อง เช่น กรรมการสถาบัน กรรมการประจำคณะ ผู้บริหาร คณาจารย์ เจ้าหน้าที่ นิสิต/นักศึกษา ศิษย์เก่า ตลอดจนผู้มีส่วนเกี่ยวข้องต่าง ๆ เป็นต้น

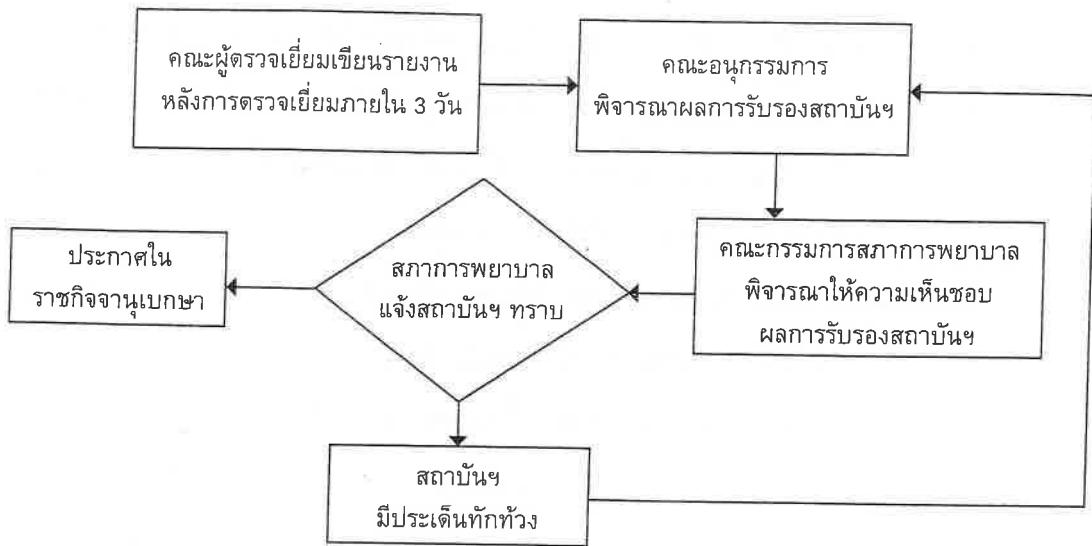
3. เมื่อได้ข้อมูลครบถ้วนแล้ว คณะผู้ตรวจเยี่ยมจะนำข้อค้นพบหรือข้อมูลที่ได้ทั้งหมดมาอภิปรายร่วมกันเพื่อวิเคราะห์และสรุปผลการตรวจเยี่ยม รวมทั้งข้อเสนอแนะ

4. นำเสนอผลการตรวจเยี่ยมเบื้องต้นและข้อสังเกตต่อผู้บริหารสถาบันฯ ด้วยวาจาเพื่อรับฟังความคิดเห็นและตรวจสอบความถูกต้องของข้อมูลต่าง ๆ และให้โอกาสสถาบันฯ ชี้แจง ในกรณีที่สถาบันฯ เห็นว่าข้อสังเกตยังไม่ถูกต้อง ไม่ชัดเจน หรือไม่ครอบคลุม

คณะผู้ตรวจเยี่ยมจะไม่เสนอคะแนนหรือจำนวนปีที่ให้การรับรองแก่สถาบันการศึกษา คณะกรรมการสภากาชาดพยาบาลจะเป็นผู้พิจารณาให้ความเห็นชอบผลการรับรองสถาบันการศึกษา และแจ้งผลการรับรองแก่สถาบันการศึกษา

4 คู่มือการรับรองสถาบันการศึกษารายการพยาบาลและการผดุงครรภ์
สำหรับสถาบันการศึกษามีผู้สำเร็จการศึกษาหลักสูตรพยาบาลศาสตรบัณฑิต

ขั้นตอนที่ 3 หลังการตรวจเยี่ยมสถาบันการศึกษา



แผนภาพที่ 3 กระบวนการหลังการตรวจเยี่ยมสถาบันการศึกษา

1. เมื่อเสร็จภารกิจในการตรวจเยี่ยมสถาบันการศึกษา คณะผู้ตรวจเยี่ยมจัดทำรายงานผลการประเมินสถาบันการศึกษาจากข้อมูลและหลักฐานต่าง ๆ ทั้งหมดที่รวบรวมได้ ตามแบบประเมินสถาบันการศึกษาวิชาการพยาบาลและการผดุงครรภ์
2. คณะผู้ตรวจเยี่ยมส่งรายงานผลการประเมินสถาบันการศึกษาต่อฝ่ายมาตรฐานการศึกษาพยาบาลและผดุงครรภ์ ภายใน 3 วันหลังการตรวจเยี่ยม
3. ฝ่ายมาตรฐานการศึกษาพยาบาลและผดุงครรภ์นำผลการตรวจเยี่ยม เสนอเข้าที่ประชุมคณะอนุกรรมการพิจารณาการขอรับรองสถาบันฯ เพื่อพิจารณา
4. คณะอนุกรรมการพิจารณาการขอรับรองสถาบันฯ เสนอมติผลการประเมินต่อคณะกรรมการสภาการพยาบาลเพื่อพิจารณา
5. สภาการพยาบาลแจ้งผลการรับรองให้สถาบันฯ ทราบ
6. ในกรณีที่สถาบันการศึกษาไม่เห็นด้วยกับผลการพิจารณา ให้ส่งข้อทักท้วงถึงสภาการพยาบาล ภายใน 15 วัน นับแต่วันที่สภาการพยาบาลส่งผลการพิจารณา ฝ่ายมาตรฐานการศึกษาพยาบาลและผดุงครรภ์ดำเนินการตามกระบวนการในข้อ 3 ใหม่
7. ในกรณีที่สถาบันการศึกษาไม่มีข้อทักท้วง สภาการพยาบาลเสนอประกาศในราชกิจจานุเบกษา

การเตรียมเอกสารเพื่อการขอรับรองสถาบันการศึกษา

สถาบันการศึกษาที่จะขอรับการรับรองสถาบันการศึกษา ให้จัดเตรียมเอกสารดังนี้

1. รายงานการประเมินตนเองเพื่อการขอรับรองสถาบันฯ ซึ่งจัดทำตามแนวทางการเขียนรายงานฯ
2. เอกสารหรือหลักฐานประกอบแต่ละตัวบ่งชี้ ให้จัดเตรียมไว้ที่สถาบัน
3. ตัวบ่งชี้ที่ต้องมีการนับจำนวน ให้ใช้หลักเกณฑ์ดังนี้
 - การจัดการเรียนการสอน ให้นับตามปีการศึกษา
 - งานวิจัย/งานวิชาการ ให้นับตามปีปฏิทิน
 - งบประมาณ ให้นับตามตามปีงบประมาณ

มาตรฐานและตัวบ่งชี้
การรับรองสถาบันการศึกษาวิชาการพยาบาลและการผดุงครรภ์
(8 มาตรฐาน 24 ตัวบ่งชี้)

เกณฑ์การรับรองสถาบันการศึกษาวิชาการพยาบาลและการผดุงครรภ์สำหรับสถาบันที่มีผู้สำเร็จ การศึกษาหลักสูตรพยาบาลศาสตรบัณฑิต ปรับปรุง พ.ศ. 2563 ประกอบด้วย 8 มาตรฐาน 24 ตัวบ่งชี้ เป็นตัวบ่งชี้ประเภทสำคัญ 10 ตัวบ่งชี้ และตัวบ่งชี้ประเภททั่วไป 14 ตัวบ่งชี้ ตัวบ่งชี้สำคัญมีคะแนนรวม 150 คะแนน คิดเป็นร้อยละ 70 ของคะแนนประเมิน และตัวบ่งชี้ทั่วไปมีคะแนนรวม 150 คะแนน คิดเป็น ร้อยละ 30 ของคะแนนประเมิน รายละเอียดดังต่อไปนี้

มาตรฐาน	ตัวบ่งชี้	ประเภท ตัวบ่งชี้	คะแนน
มาตรฐานที่ 1 ด้านองค์กรและ การบริหารองค์กร	ตัวบ่งชี้ที่ 1 การบริหารองค์กร	ทั่วไป	15
	ตัวบ่งชี้ที่ 2 คุณสมบัติของผู้บริหารสถาบันการศึกษาพยาบาล	สำคัญ	10
	ตัวบ่งชี้ที่ 3 ระบบสารสนเทศเพื่อการบริหารและการตัดสินใจ	สำคัญ	15
มาตรฐานที่ 2 ด้านอาจารย์	ตัวบ่งชี้ที่ 4 คุณสมบัติอาจารย์พยาบาลประจำ	ทั่วไป	10
	ตัวบ่งชี้ที่ 5 สัดส่วนอาจารย์ประจำหลักสูตรต่ออาจารย์ประจำทั้งหมด	ทั่วไป	10
	ตัวบ่งชี้ที่ 6 อัตราส่วนจำนวนอาจารย์ประจำต่อนิสิต/นักศึกษาเต็ม เวลาเทียบเท่า	สำคัญ	20
	ตัวบ่งชี้ที่ 7 อาจารย์ประจำที่มีคุณวุฒิปริญญาเอก	ทั่วไป	15
	ตัวบ่งชี้ที่ 8 การวางแผนและการพัฒนาอาจารย์	สำคัญ	10
	ตัวบ่งชี้ที่ 9 ร้อยละของอาจารย์ที่สอนวิชาการพยาบาลและวิชาการรักษาโรคเบื้องต้น ปฏิบัติการพยาบาลในสาขาวิชาที่รับผิดชอบ	สำคัญ	10
	ตัวบ่งชี้ที่ 10 การบริหารหลักสูตรและการจัดการเรียนการสอน	สำคัญ	10
มาตรฐานที่ 3 ด้านหลักสูตรและ การจัดการเรียนการสอน และผลการเรียนรู้ ของนิสิต/นักศึกษา	ตัวบ่งชี้ที่ 11 ผลการดำเนินงานของหลักสูตรตามกรอบมาตรฐาน คุณวุฒิปริญญาตรีของสภาวิชาชีพ	สำคัญ	10
	ตัวบ่งชี้ที่ 12 การพัฒนานิสิต/นักศึกษา	ทั่วไป	10
มาตรฐานที่ 4 ด้านนิสิต/นักศึกษา และการพัฒนา	ตัวบ่งชี้ที่ 13 ระบบการดูแลและให้คำปรึกษานิสิต/นักศึกษา	ทั่วไป	5
	ตัวบ่งชี้ที่ 14 แหล่งฝึกปฏิบัติการพยาบาล	ทั่วไป	10
มาตรฐานที่ 5 ด้านแหล่งฝึกปฏิบัติ การพยาบาล	ตัวบ่งชี้ที่ 15 อัตราส่วนจำนวนอาจารย์ประจำหรือพยาบาลวิชาชีพที่ ทำหน้าที่สอนภาคปฏิบัติต่อนิสิต/นักศึกษา	สำคัญ	10

มาตรฐาน	ตัวบ่งชี้	ประเภทตัวบ่งชี้	คะแนน
มาตรฐานที่ 6 ด้านการประเมินและ ผลลัพธ์ของหลักสูตร	ตัวบ่งชี้ที่ 16	ร้อยละของผู้สอบความรู้อื่นที่เทียบและรับใบอนุญาตประกอบวิชาชีพการพยาบาลและการผดุงครรภ์ผ่านในปีแรก	สำคัญ 30
	ตัวบ่งชี้ที่ 17	ร้อยละของผู้สำเร็จการศึกษา	ทั่วไป 15
มาตรฐานที่ 7 ด้านการวิจัยและการ บริการวิชาการแก่ สังคมและการทำนุ บำรุงศิลปะและ วัฒนธรรม	ตัวบ่งชี้ที่ 18	ผลงานวิจัยและผลงานวิชาการที่ตีพิมพ์เผยแพร่ต่ออาจารย์ประจำทั้งหมด	สำคัญ 25
	ตัวบ่งชี้ที่ 19	การบริการวิชาการ	ทั่วไป 5
	ตัวบ่งชี้ที่ 20	การทำนุบำรุงศิลปะและวัฒนธรรม และ/หรือ ภูมิปัญญาไทย	ทั่วไป 5
มาตรฐานที่ 8 ด้านการจัดหลักสูตร และการสนับสนุน ด้านทรัพยากร ทางการศึกษา	ตัวบ่งชี้ที่ 21	การวางแผนและการพัฒนาบุคลากรสายสนับสนุน	ทั่วไป 5
	ตัวบ่งชี้ที่ 22	การจัดการทรัพยากรการศึกษา	ทั่วไป 5
	ตัวบ่งชี้ที่ 23	ห้องปฏิบัติการพยาบาล	ทั่วไป 20
	ตัวบ่งชี้ที่ 24	หนังสือ ตำรา วารสารวิชาชีพ และระบบสืบค้น	ทั่วไป 20

คะแนนรวมตัวบ่งชี้สำคัญ 150 คะแนน น้ำหนักคะแนนร้อยละ 70
 คะแนนรวมตัวบ่งชี้ทั่วไป 150 คะแนน น้ำหนักคะแนนร้อยละ 30

คะแนนรวมของการประเมิน = คะแนนจากเกณฑ์สำคัญ + คะแนนจากเกณฑ์ทั่วไป

ระยะเวลาการรับรองสถาบันฯ ขึ้นกับคะแนนรวมของตัวบ่งชี้ทั้ง 2 ประเภท โดยสถาบันฯ จะได้รับการรับรองเมื่อได้คะแนนรวมตั้งแต่ร้อยละ 51 ขึ้นไป ระยะเวลาการรับรองตั้งแต่ 1-5 ปี ดังแสดงในตาราง

คะแนนรวม	ระยะเวลาการรับรอง
91% - 100%	5 ปีการศึกษา
81% - 90%	4 ปีการศึกษา
71% - 80%	3 ปีการศึกษา
61% - 70%	2 ปีการศึกษา
51% - 60%	1 ปีการศึกษา
น้อยกว่า 51%	ไม่รับรอง

รายละเอียดตัวบ่งชี้และเกณฑ์การประเมิน

ตัวบ่งชี้ที่ 1 การบริหารองค์กร (ตัวบ่งชี้ทั่วไป)

คะแนนเต็ม 15 คะแนน

คำอธิบาย

การบริหารองค์กร หมายถึง ระบบการบริหารงานในองค์กรที่มีการจัดทำแผนกลยุทธ์/แผนพัฒนา
ระยะยาว มีระบบบริหารงาน มีแผนปฏิบัติงานประจำปี มีระบบการบริหารความเสี่ยง มีแผนงบประมาณ

ระบบการบริหารงาน หมายถึง การบริหารจัดการของสถาบันที่ประกอบด้วยโครงสร้างการ
บริหาร ผู้บริหารและขอบเขตความรับผิดชอบ การบริหารบุคคล การเงินและงบประมาณ

แผนกลยุทธ์ หมายถึง แผนที่กำหนดทิศทางการพัฒนาคณะ/สถาบันระยะยาวตั้งแต่ 3 ปีขึ้นไป
ประกอบด้วย วิสัยทัศน์ พันธกิจ วัตถุประสงค์ โครงการ ครอบคลุมทุกพันธกิจของสถาบัน มีการกำหนดตัวบ่งชี้
ความสำเร็จของแต่ละกลยุทธ์ และคำเป้าหมายของตัวบ่งชี้ เพื่อวัดความสำเร็จของการดำเนินการตามกลยุทธ์

แผนปฏิบัติงานประจำปี หมายถึง แผนระยะสั้นที่มีระยะเวลาดำเนินการภายใน 1 ปี เป็นแผนที่
ถ่ายทอดแผนกลยุทธ์ลงสู่การปฏิบัติ เพื่อให้เกิดการดำเนินงานจริง ประกอบด้วย โครงการ หรือกิจกรรมต่าง ๆ
ที่จะต้องดำเนินการในปีนั้นๆ เพื่อให้บรรลุเป้าหมายตัวบ่งชี้ความสำเร็จ คำเป้าหมายของตัวบ่งชี้ รวมทั้ง
ระบุผู้รับผิดชอบโครงการ/กิจกรรม งบประมาณ ทรัพยากรที่ต้องใช้ในการดำเนินการ

ระบบบริหารความเสี่ยง หมายถึง ระบบการจัดการเพื่อป้องกันความเสี่ยงต่าง ๆ ที่เกี่ยวกับ
การจัดการศึกษาและการบริหารที่อาจเกิดขึ้น เช่น ความเสี่ยงด้านทรัพยากร อาทิ การเงิน งบประมาณ
ระบบเทคโนโลยีสารสนเทศ อาคารสถานที่ ความเสี่ยงด้านนิสิต/นักศึกษา อาทิ จำนวน คุณสมบัติ ความเสี่ยง
ด้านยุทธศาสตร์ หรือกลยุทธ์ของสถาบัน ความเสี่ยงด้านนโยบาย กฎหมาย ระเบียบ ข้อบังคับ และ
ความเสี่ยงด้านการปฏิบัติงาน ความเสี่ยงจากเหตุการณ์ภายนอก เป็นต้น

แผนการจัดสรรงบประมาณ หมายถึง แผนการจัดสรรงบประมาณทุกประเภทเป็นรายปี
มีการวิเคราะห์ และการประเมินการใช้งบประมาณตามพันธกิจ

ผู้บริหารสถาบันการศึกษาระดับรอง หมายถึง อาจารย์ประจำที่ดำรงตำแหน่งรองคณบดี
ผู้ช่วยคณบดี หัวหน้าภาควิชา รองผู้อำนวยการ ผู้ช่วยผู้อำนวยการของสถาบันการศึกษาหรือตำแหน่งอื่น
ที่เทียบเท่า ที่ทำหน้าที่ช่วยบริหารสถาบันการศึกษา

เกณฑ์มาตรฐาน

- 1) มีระบบบริหารงานที่สอดคล้องกับพันธกิจสถาบันการศึกษา
- 2) มีแผนกลยุทธ์และแผนปฏิบัติงานประจำปี และมีการประเมินแผนและนำผลการประเมินไป
ใช้วางแผนในปีต่อไป
- 3) มีแผนการจัดสรรงบประมาณครอบคลุมทุกพันธกิจ มีการวิเคราะห์และประเมินการใช้ง
บประมาณทุกพันธกิจ และนำผลการประเมินไปใช้วางแผนงบประมาณในปีต่อไป

- 4) มีระบบบริหารความเสี่ยง
- 5) ผู้บริหารระดับรอง มีคุณสมบัติครบถ้วนตามข้อบังคับสภาการพยาบาลว่าด้วยหลักเกณฑ์การรับรองสถาบันฯ พ.ศ. 2562

หลักฐานอ้างอิง

- 1) เอกสารระบุโครงสร้างองค์กรและโครงสร้างการบริหารองค์กร ที่สอดคล้องกับพันธกิจของสถาบันการศึกษา และหน้าที่ความรับผิดชอบของผู้บริหารทุกระดับ
- 2) แผนกลยุทธ์ 3 ปีขึ้นไป
- 3) แผนปฏิบัติงานประจำปีที่มีการจัดสรรงบประมาณของสถาบันการศึกษาที่เป็นปัจจุบัน
- 4) หลักฐานที่แสดงว่าแผนกลยุทธ์ได้รับการเห็นชอบจากคณะกรรมการประจำสถาบัน
- 5) หลักฐานแสดงระบบและกลไกการบริหารความเสี่ยงและการดำเนินงานบริหารความเสี่ยง
- 6) แผนปฏิบัติงานประจำปีและแผนงบประมาณประจำปีที่ได้รับการเห็นชอบ/อนุมัติจากคณะกรรมการประจำคณะ/สถาบัน
- 7) รายงานการวิเคราะห์และประเมินผลการใช้งบประมาณตามพันธกิจในปีงบประมาณที่สิ้นสุดแล้ว และนำผลการประเมินไปวางแผนงบประมาณประจำปีถัดไป นอกเหนือจากรายงานการใช้งบประมาณ
- 8) หลักฐานแสดงคุณสมบัติของผู้บริหารระดับรอง ในปีการศึกษาที่ครบวาระการรับรอง

เกณฑ์การให้คะแนน

คะแนน 0	คะแนน 3	คะแนน 6	คะแนน 9	คะแนน 12	คะแนน 15
ไม่มีหลักฐานการดำเนินการ	มีข้อ 1	มีข้อ 1 และอีก 1 ข้อ	มีข้อ 1 และอีก 2 ข้อ	มีข้อ 1 และอีก 3 ข้อ	มีครบทุกข้อ

ตัวบ่งชี้ที่ 2 คุณสมบัติของผู้บริหารสถาบันการศึกษาพยาบาล (ตัวบ่งชี้สำคัญ)

คะแนนเต็ม 10 คะแนน

คำอธิบาย

ผู้บริหารสถาบันการศึกษาพยาบาล หมายถึง คณบดี ผู้อำนวยการของสถาบันการศึกษาวิชาการพยาบาลและการผดุงครรภ์ หรือตำแหน่งอื่นที่เทียบเท่า ที่เป็นอาจารย์ประจำ

เกณฑ์มาตรฐาน

- 1) มีใบอนุญาตเป็นผู้ประกอบวิชาชีพการพยาบาลและการผดุงครรภ์ ชั้นหนึ่ง ที่เป็นปัจจุบัน และเป็นผู้ปฏิบัติงานประจำเต็มเวลาของสถาบันการศึกษานั้น
- 2) วุฒิการศึกษาไม่ต่ำกว่าปริญญาโททางการพยาบาล วิทยาศาสตร์สุขภาพ การบริหาร การศึกษา หรือมีตำแหน่งทางวิชาการไม่ต่ำกว่ารองศาสตราจารย์สาขาพยาบาลศาสตร์
- 3) มีประสบการณ์ด้านการสอนในสถาบันการศึกษาพยาบาลมาแล้วไม่น้อยกว่า 5 ปี
- 4) ดำรงตำแหน่งบริหารในสถาบันการศึกษาพยาบาลมาแล้วไม่น้อยกว่า 2 ปี

10: คู่มือการรับรองสถานศึกษาวิชาการพยาบาลและการผดุงครรภ์
สำหรับสถาบันการศึกษามีผู้สำเร็จการศึกษาลูกศรพยาบาลศาสตรบัณฑิต

เกณฑ์การให้คะแนน

คะแนน 0	คะแนน 3	คะแนน 6	คะแนน 8	คะแนน 10
ไม่มีข้อ 1	มีข้อ 1	มีข้อ 1 และ 2	มีข้อ 1, 2 และ 3	มีครบทุกข้อ

หลักฐานอ้างอิง

หลักฐานแสดงคุณสมบัติของผู้บริหารสูงสุดในปีการศึกษาที่ครบวาระการรับรอง

ตัวบ่งชี้ที่ 3 ระบบสารสนเทศเพื่อการบริหารและการตัดสินใจ (ตัวบ่งชี้สำคัญ)

คะแนนเต็ม 15 คะแนน

คำอธิบาย

ระบบสารสนเทศเพื่อการบริหารและการตัดสินใจ หมายถึง ระบบสารสนเทศอิเล็กทรอนิกส์ที่เป็นปัจจุบัน ที่ผู้บริหารนำไปใช้ในการบริหารงานและการประกันคุณภาพการศึกษาประกอบด้วยข้อมูลนำเข้า การประมวลผล และผลลัพธ์

1) มีระบบสารสนเทศเพื่อการบริหารจัดการด้านการบริหาร หมายถึง การจัดการข้อมูลเพื่อให้เป็นสารสนเทศ ที่ผู้บริหารสามารถนำมาพิจารณาในการตัดสินใจได้ ประกอบด้วย

1.1) ระบบสารสนเทศด้านการเงิน การงบประมาณ ที่แสดงถึงการนำข้อมูลมาวิเคราะห์ด้วยค่าสถิติเชิงพรรณนา เช่น ร้อยละ ค่าเฉลี่ย ของเงินงบประมาณที่ได้รับและรายจ่ายในแต่ละปีงบประมาณแต่ละไตรมาส เพื่อพิจารณาบริหารจัดการให้ทันเวลา การเสนอรายงานสารสนเทศอาจเป็นการบรรยาย ตาราง แผนภูมิ แผนภาพที่สื่อต่อความเข้าใจได้ง่าย เป็นต้น

1.2) ระบบสารสนเทศบริหารงานบุคคลที่แสดงถึงจำนวนร้อยละของบุคลากรที่หน่วยงานมีอยู่ จำแนกตามวุฒิการศึกษา อายุ เพศ ระดับตำแหน่ง ตำแหน่งทางวิชาการ การลาศึกษาต่อ การลาฝึกอบรม ภาระงานของอาจารย์และบุคลากร ประวัติของบุคลากรที่จำเป็นต่อการบริหารงานและการตัดสินใจของผู้บริหาร เป็นต้น

1.3) ระบบสารสนเทศด้านครุภัณฑ์ที่แสดงถึงจำนวนครุภัณฑ์ที่จำเป็นในการจัดการเรียนการสอนที่หน่วยงานมีอยู่ เช่น การเปรียบเทียบการเพิ่มขึ้น - ลดลงในแต่ละปี รายละเอียดที่สามารถทราบถึงวันเวลาการซื้อ การซ่อม การจำหน่าย การยืม การคืน เพื่อการตัดสินใจในการจัดหาครุภัณฑ์ที่จำเป็น เป็นต้น

2) มีระบบสารสนเทศเพื่อการบริหารจัดการด้านการเรียนการสอน หมายถึง การจัดการข้อมูลเพื่อให้เป็นสารสนเทศในการตัดสินใจด้านการเรียนการสอนของหน่วยงาน เช่น การแสดงตารางสอนในแต่ละชั้นปี การเปรียบเทียบจำนวนนิสิต/นักศึกษาแรกเข้าในแต่ละปี การเปรียบเทียบจำนวนผู้สำเร็จการศึกษาและนิสิต/นักศึกษาแรกเข้าในแต่ละรุ่น แต่ละปี หลักสูตรที่เปิดสอน จำนวนรายวิชาที่สอนในแต่ละปีการศึกษา ภาระงานของอาจารย์ผู้สอนในแต่ละภาคการศึกษา เป็นต้น

3) มีระบบสารสนเทศเพื่อการตัดสินใจด้านการวิจัย หมายถึง การจัดการข้อมูลเพื่อให้เป็นสารสนเทศที่ผู้บริหารสามารถนำมาพิจารณาในการตัดสินใจด้านการวิจัยของหน่วยงาน เช่น จำนวน/ร้อยละของงานวิจัย เปรียบเทียบจำนวนงานวิจัยของอาจารย์ในแต่ละปี จำนวนทุนที่ได้รับการสนับสนุนจากภายใน/ภายนอกหน่วยงาน เรื่องที่ทำการวิจัยในแต่ละสาขาวิชา จำนวน/ร้อยละของงานวิจัยที่ตีพิมพ์ในแต่ละปี บทความย่อที่ผู้สนใจสามารถเข้าถึงได้ เป็นต้น

4) มีระบบสารสนเทศเพื่อการตัดสินใจด้านการบริการวิชาการ หมายถึง การจัดการข้อมูลเพื่อให้เป็นสารสนเทศที่ผู้บริหารสามารถนำมาพิจารณาในการตัดสินใจด้านการบริการวิชาการของหน่วยงาน เช่น จำนวน/ร้อยละ การเปรียบเทียบงานบริการวิชาการของอาจารย์ในแต่ละปี จำนวนงบประมาณที่ได้รับการสนับสนุนจากภายใน/ภายนอกหน่วยงาน จำนวนอาจารย์ที่ให้บริการวิชาการแก่สังคม หลักสูตร/โครงการ/กิจกรรมที่ให้บริการในแต่ละปี เป็นต้น

5) มีระบบสารสนเทศเพื่อการตัดสินใจด้านการทำนุบำรุงศิลปะและวัฒนธรรม หมายถึง การจัดการข้อมูลเพื่อให้เป็นสารสนเทศที่ผู้บริหารสามารถนำมาพิจารณาในการตัดสินใจด้านการทำนุบำรุงศิลปะและวัฒนธรรมของหน่วยงาน เช่น จำนวนโครงการ/กิจกรรมด้านศิลปวัฒนธรรมของอาจารย์และนิสิต/นักศึกษาในแต่ละปี จำนวนงบประมาณที่ได้รับการสนับสนุนจากภายใน/ภายนอกหน่วยงาน จำนวนอาจารย์ที่เข้าร่วมในโครงการทำนุบำรุงศิลปะและวัฒนธรรม เป็นต้น

เกณฑ์มาตรฐาน

- 1) มีระบบสารสนเทศเพื่อการตัดสินใจ ด้านการบริหาร
- 2) มีระบบสารสนเทศเพื่อการตัดสินใจ ด้านการเรียนการสอน
- 3) มีระบบสารสนเทศเพื่อการตัดสินใจ ด้านการวิจัย
- 4) มีระบบสารสนเทศเพื่อการตัดสินใจ ด้านการบริการวิชาการ
- 5) มีระบบสารสนเทศเพื่อการตัดสินใจ ด้านการทำนุบำรุงศิลปะและวัฒนธรรม

เกณฑ์การให้คะแนน

คะแนน 0	คะแนน 3	คะแนน 6	คะแนน 9	คะแนน 12	คะแนน 15
ไม่มีระบบสารสนเทศ	มี 1 ข้อ	มี 2 ข้อ	มี 3 ข้อ	มี 4 ข้อ	มีครบทุกข้อ

หลักฐานอ้างอิง

ระบบสารสนเทศอิเล็กทรอนิกส์ ที่ผู้บริหารใช้ในการบริหารองค์กรและการประกันคุณภาพการศึกษา ซึ่งแสดงให้เห็นการนำเข้าข้อมูล การประมวลผล และจัดทำรายงานผล

ตัวบ่งชี้ที่ 4 คุณสมบัตินักเรียนประจำทั้งหมด (ตัวบ่งชี้ทั่วไป)

คะแนนเต็ม 10 คะแนน

คำอธิบาย

อาจารย์ประจำ หมายถึง อาจารย์พยาบาลที่ปฏิบัติงานเต็มเวลาตามพันธกิจหลักของสถาบันอุดมศึกษา สำเร็จการศึกษาระดับปริญญาตรีสาขาพยาบาลศาสตร์ และสำเร็จการศึกษาระดับปริญญาโท/ปริญญาเอกสาขาพยาบาลศาสตร์ หรือสาขาอื่นที่มีตำแหน่งทางวิชาการเป็นผู้ช่วยศาสตราจารย์ทางการพยาบาลเป็นอย่างน้อย หรือปริญญาโท/ปริญญาเอกสาขาอื่นที่ไม่ใช่สาขาพยาบาลศาสตร์

ในกรณีที่สำเร็จการศึกษาระดับปริญญาโท/ปริญญาเอกสาขาอื่นที่ไม่ใช่สาขาพยาบาลศาสตร์ และไม่มีตำแหน่งทางวิชาการเป็นผู้ช่วยศาสตราจารย์ทางการพยาบาลเป็นอย่างน้อย ต้องมีจำนวนรวมไม่เกินร้อยละ 15 ของจำนวนอาจารย์ประจำทั้งหมด

มีประสบการณ์การปฏิบัติการพยาบาลมาแล้วไม่น้อยกว่า 2 ปี และมีประสบการณ์การสอนการพยาบาลในสถาบันการศึกษามาแล้วไม่น้อยกว่า 1 ปี

ในกรณีที่ไม่มีประสบการณ์การสอนการพยาบาลในสถาบันการศึกษา ต้องผ่านการอบรมโครงการ mentorship อย่างน้อย 6 เดือน หรือหลักสูตรศาสตร์และศิลป์การสอนทางการพยาบาล หรือหลักสูตรด้านการจัดการเรียนการสอนทางการพยาบาลที่เทียบเคียงได้ และสภากาการพยาบาลให้ความเห็นชอบ

การนับระยะเวลาการปฏิบัติงานของอาจารย์ประจำ ต้องไม่น้อยกว่า 9 เดือนต่อปีการศึกษา คิดเป็น 1 คน ในกรณีที่ปฏิบัติงาน 6 เดือนขึ้นไป แต่ไม่ถึง 9 เดือน คิดเป็น 0.5 คน

วิธีการคำนวณ

$$\text{ร้อยละของจำนวนอาจารย์ประจำ} = \frac{\text{จำนวนอาจารย์พยาบาลประจำที่มีคุณสมบัติตามเกณฑ์} \times 100}{\text{จำนวนอาจารย์ประจำทั้งหมดของสถาบัน}}$$

รวมทุกระดับคุณวุฒิการศึกษา

เกณฑ์การให้คะแนน

ใช้บัญญัติไตรยางค์เทียบโดยกำหนดให้อาจารย์ประจำที่ได้ตามเกณฑ์ ร้อยละ 85 ขึ้นไปได้คะแนนเท่ากับ 10 คะแนน

หลักฐานอ้างอิง

หลักฐาน/เอกสารแสดงรายชื่ออาจารย์ประจำทั้งหมด ที่ระบุ วุฒิทางการศึกษา ปีที่สำเร็จการศึกษา สถาบันที่สำเร็จการศึกษา ตำแหน่งทางวิชาการ ประสบการณ์การปฏิบัติการพยาบาล ประสบการณ์การสอนการพยาบาลในสถาบันการศึกษา และหลักฐานแสดงระยะเวลาการปฏิบัติงานในสถาบันที่ขอการรับรอง รวมทั้งระบุเลขที่ใบอนุญาตประกอบวิชาชีพ และเลขที่สมาชิกสภาการพยาบาล

ตัวบ่งชี้ที่ 5 สัดส่วนอาจารย์ประจำหลักสูตรต่ออาจารย์ประจำทั้งหมด (ตัวบ่งชี้ทั่วไป)

คะแนนเต็ม 10 คะแนน

คำอธิบาย

อาจารย์ประจำ หมายถึง อาจารย์พยาบาลที่ปฏิบัติงานเต็มเวลาตามพันธกิจหลักของสถาบันอุดมศึกษา มีประสบการณ์การปฏิบัติการพยาบาลมาแล้วไม่น้อยกว่า 2 ปี สำเร็จการศึกษาระดับปริญญาโทเป็นอย่างน้อย และมีประสบการณ์การสอนการพยาบาลในสถาบันการศึกษามาแล้วไม่น้อยกว่า 1 ปี โดยมีระยะเวลาการปฏิบัติงานไม่น้อยกว่า 9 เดือนต่อปีการศึกษา คิดเป็น 1 คน ในกรณีปฏิบัติงาน 6 เดือนขึ้นไปแต่ไม่ถึง 9 เดือน คิดเป็น 0.5 คน

ในกรณีที่ไม่มีประสบการณ์การสอนการพยาบาลในสถาบันการศึกษา ต้องผ่านการอบรมโครงการ preceptorship อย่างน้อย 6 เดือน หรือหลักสูตรศาสตร์และศิลป์การสอนทางการพยาบาลหรือหลักสูตรด้านการจัดการเรียนการสอนทางการพยาบาลที่เทียบเคียงได้ และสภากาพยาบาลให้ความเห็นชอบ

อาจารย์ประจำหลักสูตร หมายถึง อาจารย์พยาบาลประจำที่มีผลงานทางวิชาการที่ไม่ใช่ส่วนหนึ่งของการศึกษาเพื่อรับปริญญา และเป็นผลงานทางวิชาการที่ได้รับการเผยแพร่ตามหลักเกณฑ์ที่กำหนดในการพิจารณาแต่งตั้งให้บุคคลดำรงตำแหน่งทางวิชาการอย่างน้อย 1 รายการ ในรอบ 5 ปีย้อนหลัง เกณฑ์การให้คะแนน

ร้อยละของอาจารย์ประจำหลักสูตรต่ออาจารย์ประจำทั้งหมด ร้อยละ 100 เท่ากับ 10 คะแนน
วิธีการคำนวณ

$$\begin{aligned} \text{ร้อยละของ} \\ \text{อาจารย์ประจำหลักสูตร} &= \frac{\text{จำนวนอาจารย์ประจำหลักสูตร}}{\text{จำนวนอาจารย์ประจำทั้งหมด}} \times 100 \\ \\ \text{คะแนนที่ได้} &= \frac{\text{ร้อยละของอาจารย์ประจำหลักสูตร}}{100} \times 10 \end{aligned}$$

หลักฐานอ้างอิง

หลักฐานเอกสารแสดงรายชื่ออาจารย์ประจำทั้งหมด คุณสมบัติทางการศึกษา ตำแหน่งทางวิชาการ และผลงานทางวิชาการที่ไม่ใช่ส่วนหนึ่งของการศึกษาเพื่อรับปริญญา และเป็นผลงานทางวิชาการที่ได้รับการเผยแพร่ตามหลักเกณฑ์ที่กำหนดในการพิจารณาแต่งตั้งให้บุคคลดำรงตำแหน่งทางวิชาการในรอบ 5 ปีย้อนหลัง

ตัวบ่งชี้ที่ 6 อัตราส่วนจำนวนอาจารย์ประจำต่อนิสิต/นักศึกษาเต็มเวลาเทียบเท่า (ตัวบ่งชี้สำคัญ)

คะแนนเต็ม 20 คะแนน

คำอธิบาย

นิสิต/นักศึกษาเต็มเวลาเทียบเท่า (Full Time Equivalent Student : FTES) หมายถึง นิสิต/นักศึกษาที่ลงทะเบียนเรียนตามเกณฑ์จำนวนหน่วยกิตมาตรฐานของการลงทะเบียน ดังนี้

- ระบบทวิภาค - สำหรับนิสิต/นักศึกษาระดับปริญญาตรี : ลงทะเบียน 36 หน่วยกิตต่อปีการศึกษา (18 หน่วยกิต ต่อภาคการศึกษา)
- สำหรับนิสิต/นักศึกษาระดับบัณฑิตศึกษาทั้งโครงการปกติและโครงการภาคพิเศษ : ลงทะเบียน 24 หน่วยกิต ต่อปีการศึกษา (12 หน่วยกิตต่อภาคการศึกษาปกติ)
- ระบบไตรภาค - สำหรับนิสิต/นักศึกษาระดับปริญญาตรี : ลงทะเบียน 45 หน่วยกิตต่อปีการศึกษา (15 หน่วยกิตต่อภาคการศึกษา)
- สำหรับนิสิต/นักศึกษาระดับบัณฑิตศึกษาทั้งโครงการปกติและโครงการภาคพิเศษ : ลงทะเบียน 30 หน่วยกิต ต่อปีการศึกษา (10 หน่วยกิตต่อภาคการศึกษาปกติ)

เกณฑ์มาตรฐาน

อัตราส่วนจำนวนอาจารย์ประจำต่อนิสิต/นักศึกษาเต็มเวลาเทียบเท่าไม่เกิน 1 : 6

วิธีการคำนวณ

1) คำนวณค่าหน่วยกิตนิสิต/นักศึกษา (Student Credit Hours : SCH) คือ ผลรวมของผลคูณระหว่างจำนวนนิสิต/นักศึกษาที่ลงทะเบียนเรียนกับจำนวนหน่วยกิตแต่ละรายวิชาที่เปิดสอนทุกรายวิชาตลอดปีการศึกษา รวบรวมหลังจากนิสิต/นักศึกษาลงทะเบียนแล้วเสร็จ (หลังสิ้นสุดวันลงทะเบียนเพิ่มหรือถอนรายวิชาตามระเบียบของสถาบันการศึกษา) โดยมีสูตรการคำนวณ ดังนี้

$$SCH = \sum n_i c_i$$

เมื่อ n_i = จำนวนนิสิต/นักศึกษาที่ลงทะเบียนในวิชา i

c_i = จำนวนหน่วยกิตของวิชา i

2) คำนวณค่า FTES โดยใช้สูตรคำนวณ ดังนี้

$$FTES = \frac{SCH}{\text{จำนวนหน่วยกิตต่อปีการศึกษาตามเกณฑ์มาตรฐานการลงทะเบียนในระดับหลักสูตรนั้น ๆ}}$$

3) คำนวณอัตราส่วนจำนวนอาจารย์ประจำต่อนิสิต/นักศึกษาเต็มเวลาเทียบเท่า

$$\frac{\text{อัตราส่วนจำนวนอาจารย์ประจำต่อนิสิต/นักศึกษาเต็มเวลาเทียบเท่า}}{\text{จำนวนอาจารย์ประจำ}} = \frac{FTES}{\text{จำนวนอาจารย์ประจำ}}$$

เกณฑ์การให้คะแนน

คะแนน 0	คะแนน 5	คะแนน 10	คะแนน 20
$\geq 1:9$	1:8	1:7	1:6

หลักฐานอ้างอิง

- 1) หลักฐาน/เอกสารจำนวนและรายชื่ออาจารย์ประจำที่ปฏิบัติงานจริงในปีการศึกษาสุดท้ายที่ได้รับการรับรอง
- 2) หลักฐาน/เอกสารแสดงระยะเวลาปฏิบัติงานของอาจารย์กับสถาบันการศึกษานั้น ทั้งปีการศึกษา หรือมีระยะเวลาการปฏิบัติงานไม่น้อยกว่า 6 เดือนต่อปีการศึกษา
- 3) จำนวนนิสิต/นักศึกษาที่เรียนเต็มเวลาทุกหลักสูตรในปีการศึกษาสุดท้ายที่ได้รับการรับรอง
- 4) ชื่อรายวิชาและจำนวนหน่วยกิตของรายวิชาที่สอนโดยอาจารย์ประจำสถาบันและจำนวนนิสิต/นักศึกษาที่ลงทะเบียนเรียนทุกหลักสูตรในแต่ละรายวิชา (ข้อมูลจากระบบการลงทะเบียนเรียน)

หมายเหตุ

- 1) การคำนวณ FTES คำนวณรวมรายวิชา/หน่วยกิตที่สอนให้คณะอื่น ๆ ให้คำนวณตามจำนวนชั่วโมงที่อาจารย์พยาบาลสอนจริง
- 2) หมวดวิชาชีพให้คำนวณ FTES ทั้งรายวิชาตามจำนวนหน่วยกิต
- 3) ค่า FTES และการคำนวณอัตราส่วนจำนวนอาจารย์ประจำต่อนิสิต/นักศึกษาเต็มเวลาเทียบเท่าไม่นับจุดทศนิยม
- 4) จำนวน FTES ให้ครบทั้งปีการศึกษาสุดท้ายที่ได้รับการรับรอง

ตัวบ่งชี้ 7 อาจารย์ประจำที่มีคุณวุฒิปริญญาเอก (ตัวบ่งชี้ทั่วไป)

คะแนนเต็ม 15 คะแนน

คำอธิบาย

อาจารย์ประจำคุณวุฒิปริญญาเอก หมายถึง อาจารย์พยาบาลประจำที่มีคุณวุฒิระดับปริญญาเอกทางการพยาบาลหรือสาขาที่เกี่ยวข้อง

เกณฑ์มาตรฐาน

ร้อยละของอาจารย์ประจำที่มีคุณวุฒิปริญญาเอกทางการพยาบาลหรือสาขาที่เกี่ยวข้อง ไม่น้อยกว่าร้อยละ 40

วิธีการคำนวณ

$$\text{ร้อยละของอาจารย์ประจำที่มีคุณวุฒิปริญญาเอก} = \frac{\text{จำนวนอาจารย์ประจำที่มีคุณวุฒิปริญญาเอก}}{\text{จำนวนอาจารย์ประจำทั้งหมด}} \times 100$$

เกณฑ์การให้คะแนน

ใช้บัญญัติไตรยางศ์เทียบโดยร้อยละของอาจารย์ประจำที่มีคุณวุฒิปริญญาเอกที่กำหนดในเกณฑ์มาตรฐาน เท่ากับ 15 คะแนน

$$\text{คะแนนที่ได้} = \frac{\text{ร้อยละของอาจารย์ประจำที่มีคุณวุฒิปริญญาเอก}}{40} \times 15$$

หลักฐานอ้างอิง

หลักฐาน/เอกสารแสดงรายชื่ออาจารย์ทุกคน คุณวุฒิ วันที่เริ่มปฏิบัติงาน ณ สถาบันการศึกษานี้

หมายเหตุ

คะแนนที่ได้ไม่เกินคะแนนเต็ม 15 คะแนน

ตัวบ่งชี้ที่ 8 การวางแผนและการพัฒนาอาจารย์ (ตัวบ่งชี้สำคัญ)

คะแนนเต็ม 10 คะแนน

คำอธิบาย

การวางแผนและการพัฒนาอาจารย์ หมายถึง การกำหนดกรอบอัตรากำลังอาจารย์พยาบาล ทั้งด้านจำนวนและคุณวุฒิให้เป็นไปตามประกาศกระทรวงศึกษาธิการ เรื่อง มาตรฐานคุณวุฒิระดับปริญญาตรี สาขาพยาบาลศาสตร์ พ.ศ. 2560 และข้อบังคับสภาการพยาบาลว่าด้วยหลักเกณฑ์การรับรองสถาบันการศึกษาวិชาการพยาบาลและการผดุงครรภ์ พ.ศ. 2562 การวางแผนกำหนดและกำกับภาระงานของอาจารย์ การวางแผนการพัฒนาอาจารย์พยาบาลที่ครอบคลุมทั้งด้านจำนวน คุณวุฒิ และตำแหน่งทางวิชาการ การพัฒนาอาจารย์ด้านวิชาการและวิชาชีพ รวมถึงการปฏิบัติการพยาบาลของอาจารย์ (faculty practice)

เกณฑ์มาตรฐาน

- 1) มีแผนอัตรากำลังอาจารย์ทั้งระยะสั้นและระยะยาว
- 2) มีระบบควบคุมและกำกับภาระงานของอาจารย์เพื่อพัฒนาคุณภาพการศึกษา วิจัย บริการวิชาการ และทำนุบำรุงศิลปวัฒนธรรม
- 3) มีแผนการพัฒนาอาจารย์ทั้งด้านจำนวน คุณวุฒิ และตำแหน่งทางวิชาการ แผนการพัฒนาอาจารย์ด้านวิชาการและวิชาชีพ รวมถึงการปฏิบัติการพยาบาลของอาจารย์ (faculty practice) ที่สอดคล้องความต้องการของสถาบันการศึกษาและอาจารย์
- 4) มีการดำเนินการตามแผนที่กำหนด และมีการประเมินผลการดำเนินงานพร้อมนำผลมาปรับปรุง
- 5) มีระบบการยกย่องและเชิดชูอาจารย์เพื่อกระตุ้นและสนับสนุนด้านการศึกษา วิจัย บริการวิชาการและทำนุบำรุงศิลปวัฒนธรรม

เกณฑ์การให้คะแนน

คะแนน 0	คะแนน 2	คะแนน 4	คะแนน 6	คะแนน 8	คะแนน 10
ไม่มีหลักฐานการดำเนินการ	ดำเนินการข้อ 1	ดำเนินการข้อ 1 และอีก 1 ข้อ	ดำเนินการข้อ 1 และอีก 2 ข้อ	ดำเนินการข้อ 1 และอีก 3 ข้อ	ดำเนินการข้อ 1 และอีก 4 ข้อ

หลักฐานอ้างอิง

- 1) แผนอัตรากำลังอาจารย์ทั้งระยะสั้นและระยะยาวที่มาจากการวิเคราะห์ความต้องการของสถาบัน ซึ่งสอดคล้องตามข้อบังคับสภาการพยาบาลว่าด้วยการรับรองสถาบันการศึกษา
- 2) หลักฐานแสดงระบบการวัดและกลไกการกำกับภาระงานของอาจารย์
- 3) แผนการพัฒนาอาจารย์ที่ครอบคลุมตามเกณฑ์มาตรฐานข้อ 3) โดยตั้งแต่ปีการศึกษา 2563 เป็นต้นไป ต้องมีแผนการปฏิบัติการพยาบาลของอาจารย์ (faculty practice) การดำเนินการตามแผน และการกำกับติดตาม ให้ชัดเจน
- 4) คู่มือการเตรียมความพร้อมอาจารย์ใหม่
- 5) หลักฐาน/เอกสารที่แสดงว่าอาจารย์ที่เข้าใหม่ทุกคนย้อนหลัง 3 ปี ได้รับการเตรียมความพร้อมตามระบบ
- 6) หลักฐานการอบรม ศึกษา ดูงาน สัมมนา ประชุมวิชาการทั้งในและต่างประเทศของอาจารย์ทุกคน ย้อนหลัง 3 ปี
- 7) ระเบียบ ประกาศ หรือเอกสารแสดงระบบการประเมินผลการปฏิบัติงานของอาจารย์ที่เป็นธรรมและนำไปใช้จริง
- 8) หลักฐานแสดงระบบการยกย่องและเชิดชูอาจารย์เพื่อกระตุ้นและสนับสนุนด้านการศึกษาวิจัย บริการวิชาการ และทำนุบำรุงศิลปวัฒนธรรม

ตัวบ่งชี้ที่ 9 ร้อยละของอาจารย์ที่สอนวิชาการพยาบาลและวิชาการรักษาโรคเบื้องต้น ปฏิบัติการพยาบาลในสาขาวิชาที่รับผิดชอบ (ตัวบ่งชี้สำคัญ)

คะแนนเต็ม 10 คะแนน

คำอธิบาย

การปฏิบัติการพยาบาลของอาจารย์ (faculty practice) เป็นการนำความเชี่ยวชาญของอาจารย์พยาบาล ไปให้บริการแก่ผู้ป่วยหรือผู้รับบริการ เป็นรายบุคคล ครอบครัวยุทธศาสตร์ กลุ่ม และชุมชน เพื่อเพิ่มพูนความเชี่ยวชาญทางการพยาบาลของตนเองอย่างต่อเนื่อง และมีลักษณะดังต่อไปนี้

1. มีจุดมุ่งหมายสำคัญ (primary focus) ที่การดูแลผู้ป่วยหรือผู้รับบริการ
2. มีเป้าหมายเพื่อเพิ่มพูน/แสดงความเชี่ยวชาญทางการพยาบาล

การปฏิบัติการพยาบาลของอาจารย์ควรเป็นการปฏิบัติในบทบาทของผู้มีความเชี่ยวชาญเฉพาะทาง มีการบูรณาการความเป็นนักวิชาการ (scholarship) ด้านการศึกษา การวิจัย และการปฏิบัติการพยาบาล เข้าด้วยกัน เพื่อแสดงให้เห็นถึงความเชี่ยวชาญของอาจารย์ในสาขาการพยาบาลนั้น ๆ ตัวอย่างเช่น การปฏิบัติการดูแลผู้ป่วย/ผู้รับบริการโดยตรง การพัฒนาระบบการดูแลสุขภาพทางไกล การดำเนินโครงการร่วมกับสถานพยาบาลและชุมชน หรือร่วมกับทีมสหสาขาวิชาชีพ เพื่อพัฒนาคุณภาพการพยาบาล พัฒนาชุมชนหรือแก้ปัญหาสุขภาพชุมชน หรืออื่น ๆ ที่จะนำไปสู่คุณภาพการพยาบาล รวมทั้งเพิ่มพูนความเชี่ยวชาญ/ทักษะของอาจารย์พยาบาล

ในกรณีผู้บริหารระดับสูง ได้แก่ คณบดี อธิการบดี หรือตำแหน่งอื่นที่เทียบเท่า อาจให้คำปรึกษากับบุคลากรในองค์กร

เกณฑ์มาตรฐาน

ร้อยละของอาจารย์ที่สอนวิชาการพยาบาลและวิชาการรักษาโรคเบื้องต้น ปฏิบัติการพยาบาลในสาขาวิชาที่รับผิดชอบ อย่างน้อย 80 ชั่วโมง/ปีการศึกษา นับจากปีสุดท้ายที่ได้รับการรับรองสถาบันย้อนหลัง 3 ปี ร้อยละ 100

วิธีการคำนวณ

$$\text{ร้อยละของอาจารย์ที่สอนวิชาการพยาบาลและวิชาการรักษาโรคเบื้องต้นที่ปฏิบัติการพยาบาลย้อนหลัง 3 ปี} = \frac{\text{จำนวนรวมของอาจารย์ที่สอนวิชาการพยาบาลและวิชาการรักษาโรคเบื้องต้นที่ปฏิบัติการพยาบาลย้อนหลัง 3 ปี}}{\text{จำนวนรวมของอาจารย์ที่สอนวิชาการพยาบาลและวิชาการรักษาโรคเบื้องต้นย้อนหลัง 3 ปี}} \times 100$$

เกณฑ์การให้คะแนน

ใช้บัญญัติไตรยางศ์เทียบ โดยกำหนดจำนวนอาจารย์ที่ปฏิบัติการพยาบาลย้อนหลัง 3 ปี ร้อยละ 100 เท่ากับ 10 คะแนน

$$\text{คะแนนที่ได้} = \frac{\text{ร้อยละของอาจารย์ที่สอนวิชาการพยาบาลและวิชาการรักษาโรคเบื้องต้นที่ปฏิบัติการพยาบาลย้อนหลัง 3 ปี}}{100} \times 10$$

หลักฐานอ้างอิง

1. มคอ.3 มคอ.4 /ประมวลรายวิชาการพยาบาลและวิชาการรักษาโรคเบื้องต้นที่ระบุชื่ออาจารย์ผู้สอนทั้งภาคทฤษฎีและปฏิบัติ
2. หลักฐานแสดงการปฏิบัติการพยาบาลในบทบาทของผู้มีความเชี่ยวชาญเฉพาะทางของอาจารย์พยาบาลที่สอนวิชาการพยาบาลและวิชาการรักษาโรคเบื้องต้น โดยมีผู้บริหารสูงสุดลงนามรับรอง

ตัวบ่งชี้ที่ 10 การบริหารหลักสูตรและการจัดการเรียนการสอน (ตัวบ่งชี้สำคัญ)

คะแนนเต็ม 10 คะแนน

คำอธิบาย

การบริหารหลักสูตร หมายถึง การกำหนดระบบและกลไกการดำเนินการหลักสูตรเพื่อกำกับมาตรฐานหลักสูตร โดยต้องมีการประเมินและรายงานผลการดำเนินการหลักสูตรทุกปีการศึกษา และนำไปปรับปรุงหลักสูตรในรอบ 5 ปีเป็นอย่างน้อย มีอาจารย์ผู้รับผิดชอบหลักสูตรจำนวนอย่างน้อย 5 คน ครบทั้ง 5 สาขาวิชาหลักทางการพยาบาล ทำหน้าที่ตามที่กำหนดตลอดระยะเวลาการดำเนินการหลักสูตร

หลักสูตร หมายถึง หลักสูตรการศึกษาวิชาชีพการพยาบาลและการผดุงครรภ์ระดับปริญญาตรี

การปรับปรุงหลักสูตรอย่างน้อยทุก 5 ปี หมายถึง การพัฒนาหลักสูตรให้ทันสมัยอย่างน้อยทุก 5 ปี โดยนำผลการประเมินหลักสูตรเดิมมาใช้ปรับปรุง/พัฒนา

ระบบและกลไกการบริหารหลักสูตร หมายถึง มีโครงสร้างการบริหารหลักสูตร มีขอบเขตหน้าที่ของผู้รับผิดชอบในการบริหารหลักสูตรและการจัดการเรียนการสอน และคณะกรรมการชุดต่าง ๆ ที่เกี่ยวข้องกับการจัดการเรียนการสอนเป็นลายลักษณ์อักษร ดำเนินการบริหารหลักสูตร การจัดการเรียนการสอน และการประเมินผล

แผนการจัดการศึกษาภาคทฤษฎีและภาคปฏิบัติทุกชั้นปีตลอดหลักสูตรและมีการดำเนินการตามแผน หมายถึง มีแผนแสดงการจัดการเรียนการสอนทุกรายวิชาในแต่ละภาคการศึกษา ทั้งรายวิชาภาคทฤษฎีและภาคปฏิบัติทุกชั้นปีตลอดหลักสูตร

เกณฑ์มาตรฐาน

1) ใช้หลักสูตรที่ได้มาตรฐานที่มีการปรับปรุงอย่างน้อยทุก 5 ปี และมีอาจารย์ผู้รับผิดชอบหลักสูตรครบ 5 สาขาหลักที่เป็นปัจจุบัน

2) มีระบบและกลไกการบริหารจัดการหลักสูตรให้มีมาตรฐาน

3) ดำเนินการบริหารหลักสูตรและจัดการเรียนการสอนให้มีประสิทธิภาพ

4) มีแผนการจัดการศึกษาและแผนการฝึกภาคปฏิบัติทุกชั้นปีตลอดหลักสูตร และมีการดำเนินการตามแผน

5) มีระบบการจัดการความเสี่ยงและดูแลความปลอดภัยของนิสิต/นักศึกษา

เกณฑ์การให้คะแนน

คะแนน 0	คะแนน 2	คะแนน 4	คะแนน 6	คะแนน 8	คะแนน 10
ไม่มีหลักฐานการดำเนินการ	มีการดำเนินการ ข้อ 1	มีการดำเนินการ ข้อ 1 และ 2	มีการดำเนินการ ข้อ 1, 2 และ 3	มีการดำเนินการ ข้อ 1, 2, 3 และ 4	มีการดำเนินการ ครบทุกข้อ

หลักฐานอ้างอิง

1) เอกสารหลักสูตรที่สภาการพยาบาลให้ความเห็นชอบ (มคอ.2)

2) เอกสารแสดงโครงสร้างการบริหารหลักสูตร และแผนการดำเนินงานการจัดการเรียนการสอน

- 3) หลักฐาน/เอกสาร แสดงขอบเขตหน้าที่ความรับผิดชอบของบุคคล/คณะบุคคลในการบริหารหลักสูตรและการเรียนการสอน
- 4) เอกสารแสดงแนวทางปฏิบัติในการบริหารหลักสูตรและการจัดการเรียนการสอนรวมถึงการประเมินผล
- 5) รายงานการประชุมคณะกรรมการที่เกี่ยวข้องที่แสดงถึงการบริหารหลักสูตร
- 6) หลักฐาน/เอกสารแสดงแผนการจัดการศึกษาทั้งรายวิชาภาคทฤษฎีและภาคปฏิบัติทุกชั้นปี ตลอดหลักสูตร

ตัวบ่งชี้ที่ 11 ผลการดำเนินงานของหลักสูตรตามกรอบมาตรฐานคุณวุฒิระดับอุดมศึกษาแห่งชาติ (ตัวบ่งชี้สำคัญ)

คะแนนเต็ม 10 คะแนน

คำอธิบาย

ผลการดำเนินงานของหลักสูตร หมายถึง ร้อยละของผลการดำเนินงานตามตัวบ่งชี้การดำเนินงานตามกรอบมาตรฐานคุณวุฒิระดับอุดมศึกษาที่ปรากฏในหลักสูตร (มคอ.2) หมวดที่ 7 ข้อ 7 ที่ทุกหลักสูตรหลักสูตรดำเนินงานได้ในแต่ละปีการศึกษา ซึ่งอาจารย์ผู้รับผิดชอบหลักสูตรเป็นผู้รายงานผลการดำเนินงานประจำปีในแบบรายงานผลการดำเนินการของหลักสูตร (มคอ.7)

เกณฑ์การประเมิน

ส่วนที่ 1 คะแนนเต็ม 5 คะแนน ผลการดำเนินงานของหลักสูตรพยาบาลศาสตรบัณฑิตตามกรอบมาตรฐานคุณวุฒิระดับอุดมศึกษาที่ปรากฏในหลักสูตรทุกหลักสูตรที่ใช้ในปีการศึกษาที่ผ่านมา
เกณฑ์การให้คะแนน

คะแนน 0	คะแนน 3.50	คะแนน 4.00	คะแนน 4.50	คะแนน 4.75	คะแนน 5.00
ดำเนินงานน้อยกว่าร้อยละ 80 ของตัวบ่งชี้ของตัวบ่งชี้ผลการดำเนินงานที่ระบุไว้ในแต่ละปี	ดำเนินงานร้อยละ 80 ของตัวบ่งชี้ผลการดำเนินงานที่ระบุไว้ในแต่ละปี	ดำเนินงานร้อยละ 80.01 - 89.99 ของตัวบ่งชี้ผลการดำเนินงานที่ระบุไว้ในแต่ละปี	ดำเนินงานร้อยละ 90.00 - 94.99 ของตัวบ่งชี้ผลการดำเนินงานที่ระบุไว้ในแต่ละปี	ดำเนินงานร้อยละ 95.00-99.99 ของตัวบ่งชี้ผลการดำเนินงานที่ระบุไว้ในแต่ละปี	ดำเนินงานร้อยละ 100 ของตัวบ่งชี้ผลการดำเนินงานที่ระบุไว้ในแต่ละปี

ส่วนที่ 2 คะแนนเต็ม 5 คะแนน มีการนำผลการดำเนินงานของหลักสูตรไปพัฒนา/ปรับปรุงการดำเนินงานอย่างเป็นรูปธรรม

หลักฐานอ้างอิง

- 1) รายงานผลการดำเนินงานของหลักสูตร (มคอ.7) ณ สิ้นสุดปีการศึกษาล่าสุดที่สมบูรณ์
- 2) แผนพัฒนา/ปรับปรุง ตามผลการดำเนินงานของหลักสูตร
- 3) หลักฐาน/เอกสารที่แสดงว่ามีการนำผลการดำเนินงานของหลักสูตรไปพัฒนา/ปรับปรุงการดำเนินงานอย่างเป็นรูปธรรม

ตัวบ่งชี้ที่ 12 การพัฒนานิสิต/นักศึกษา (ตัวบ่งชี้ทั่วไป)

คะแนนเต็ม 10 คะแนน

คำอธิบาย

นิสิต/นักศึกษา หมายถึง นิสิต/นักศึกษายาบาลที่อยู่ในสถาบันการศึกษาระดับปริญญาตรีและการฝึกสหกิจ การผดุงครรภ์ หลักสูตรพยาบาลศาสตรบัณฑิตในปีการศึกษาสุดท้ายที่ได้รับการรับรอง

การพัฒนานิสิต/นักศึกษา หมายถึง กระบวนการและ/หรือกิจกรรมของสถาบันการศึกษาที่ส่งเสริมพัฒนาการของนิสิต/นักศึกษาให้เป็นพลเมืองที่ดีของสังคมและประเทศชาติ ตลอดจนมีกิจกรรมที่พัฒนาให้นิสิต/นักศึกษาเกิดผลการเรียนรู้และคุณลักษณะที่พึงประสงค์ตามที่ระบุไว้ในหลักสูตร

เกณฑ์มาตรฐาน

- 1) มีการจัดทำแผนการจัดกิจกรรมพัฒนานิสิต/นักศึกษาในภาพรวม โดยให้นิสิต/นักศึกษามีส่วนร่วมในการจัดทำแผนและการจัดกิจกรรม
- 2) ในแผนการจัดกิจกรรมพัฒนานิสิต/นักศึกษาให้ดำเนินกิจกรรมที่ส่งเสริมคุณลักษณะบัณฑิตตามมาตรฐานผลการเรียนรู้ตามกรอบมาตรฐานคุณวุฒิแห่งชาติ 5 ประการให้ครบถ้วน ประกอบด้วย
 - (1) คุณธรรม จริยธรรม
 - (2) ความรู้
 - (3) ทักษะทางปัญญา
 - (4) ทักษะความสัมพันธ์ระหว่างบุคคลและความรับผิดชอบ
 - (5) ทักษะการวิเคราะห์เชิงตัวเลข การสื่อสาร และการใช้เทคโนโลยีสารสนเทศ
- 3) มีการจัดกิจกรรมให้ความรู้และทักษะการประกันคุณภาพแก่นิสิต/นักศึกษา
- 4) ทุกกิจกรรมที่ดำเนินการ มีการประเมินผลสำเร็จตามวัตถุประสงค์ของกิจกรรมและนำผลการประเมินมาปรับปรุงการดำเนินงานครั้งต่อไป
- 5) มีการประเมินความสำเร็จตามวัตถุประสงค์ของแผนการจัดกิจกรรมพัฒนานิสิต/นักศึกษา
- 6) มีการนำผลการประเมินไปปรับปรุงแผนหรือปรับปรุงการจัดกิจกรรมเพื่อพัฒนานิสิต/นักศึกษา

เกณฑ์การให้คะแนน

คะแนน 0	คะแนน 2	คะแนน 4	คะแนน 6	คะแนน 8	คะแนน 10
ไม่มีหลักฐานการดำเนินการ/ดำเนินการ 1 ข้อ	มีการดำเนินการ 2 ข้อ	มีการดำเนินการ 3 ข้อ	มีการดำเนินการ 4 ข้อ	มีการดำเนินการ 5 ข้อ	มีการดำเนินการครบทุกข้อ

หลักฐานอ้างอิง

- 1) แผนงาน โครงการ และงบประมาณการจัดกิจกรรมที่สนับสนุนการพัฒนานิสิต/นักศึกษา
- 2) เอกสารแสดงรายชื่อผู้วางแผนการจัดกิจกรรมนิสิต/นักศึกษา ผู้ดำเนินงานตามแผน องค์กรนิสิต/นักศึกษา และแผนการดำเนินงาน
- 3) สถานที่ที่ใช้จัดกิจกรรมพัฒนานิสิต/นักศึกษา จัดกิจกรรมให้ความรู้และทักษะการประกันคุณภาพแก่นิสิต/นักศึกษา
- 4) เอกสารแสดงการนำความรู้ด้านประกันคุณภาพไปใช้ในกิจกรรมที่ดำเนินการโดยนิสิต/นักศึกษา

- 5) รายงานผลการประเมินความพึงพอใจของนิสิต/นักศึกษาต่อกิจกรรม/โครงการพัฒนานิสิต/นักศึกษา
- 6) รายงานผลการประเมินแผนงานและโครงการพัฒนานิสิต/นักศึกษาและการนำผลการประเมินไปปรับปรุง

ตัวบ่งชี้ที่ 13 ระบบการดูแลและให้คำปรึกษานิสิต/นักศึกษา (ตัวบ่งชี้ทั่วไป)

คะแนนเต็ม 5 คะแนน

คำอธิบาย

ระบบการดูแลและให้คำปรึกษานิสิต/นักศึกษา หมายถึง ระบบการดูแลและให้คำปรึกษาแก่นิสิต/นักศึกษาตามที่สถาบันการศึกษากำหนด ครอบคลุมทั้งด้านวิชาการ ด้านกิจกรรมเสริมหลักสูตร สุขภาพและการดำเนินชีวิต

เกณฑ์มาตรฐาน

- 1) มีการจัดบริการให้คำปรึกษาทางวิชาการและการใช้ชีวิตแก่นิสิต/นักศึกษา โดยมีระบบการรับเรื่องอุทธรณ์ ร้องทุกข์ และรักษาความลับของนิสิต/นักศึกษา
- 2) มีการให้ข้อมูลของหน่วยงานที่ให้บริการกิจกรรมพิเศษนอกหลักสูตร แหล่งงานทั้งเต็มเวลาและนอกเวลาแก่นิสิต/นักศึกษา
- 3) มีการจัดกิจกรรมเตรียมความพร้อมเพื่อการทำงานเมื่อสำเร็จการศึกษาแก่นิสิต/นักศึกษา
- 4) ผลการประเมินคุณภาพของการจัดกิจกรรมและการจัดบริการในข้อ 1-3 ทุกข้อ ไม่ต่ำกว่า 3.51 จากคะแนนเต็ม 5
- 5) นำผลการประเมินจากข้อ 4) มาปรับปรุงพัฒนาการให้บริการและการให้ข้อมูล เพื่อให้ผลการประเมินสูงขึ้นหรือเป็นไปตามความคาดหวังของนิสิต/นักศึกษา

เกณฑ์การให้คะแนน

คะแนน 0	คะแนน 1	คะแนน 2	คะแนน 3	คะแนน 4	คะแนน 5
ไม่มีหลักฐานการดำเนินการ	มีการดำเนินการ 1 ข้อจากข้อ 1-3	มีการดำเนินการ 2 ข้อจากข้อ 1-3	มีการดำเนินการ ข้อ 1, 2 และ 3	มีการดำเนินการ ข้อ 1, 2, 3 และ 4	มีการดำเนินการครบทุกข้อ

หลักฐานอ้างอิง

- 1) เอกสาร/หลักฐานที่แสดงระบบการดูแลนิสิต/นักศึกษา การให้คำปรึกษา และวิธีการเข้าถึงของนิสิต/นักศึกษา
- 2) เอกสาร/หลักฐานที่แสดงผู้รับผิดชอบดูแลและให้คำปรึกษา พร้อมระบุหน้าที่รับผิดชอบ
- 3) เอกสารแสดงการพัฒนานิสิต/นักศึกษาตามประเด็นปัญหา/ความต้องการของนิสิต/นักศึกษา
- 4) เอกสารแสดงระบบการรับเรื่องอุทธรณ์ ร้องทุกข์ และรักษาความลับของนิสิต/นักศึกษา
- 5) เอกสาร/หลักฐานที่แสดงการรายงานความก้าวหน้าผลการเรียนรู้ของนิสิต/นักศึกษาต่ออาจารย์ที่ปรึกษา
- 6) ระเบียบ ประกาศ หรือเอกสารที่แสดงระบบการรับเรื่องอุทธรณ์ ร้องทุกข์ของนิสิต/นักศึกษา

ตัวบ่งชี้ที่ 14 แหล่งฝึกปฏิบัติการพยาบาล (ตัวบ่งชี้ทั่วไป)

คะแนนเต็ม 10 คะแนน

คำอธิบาย

แหล่งฝึกปฏิบัติการพยาบาล หมายถึง สถานที่ศึกษาภาคปฏิบัติทั้งในสถานพยาบาลและในชุมชน ตามหลักสูตรที่เหมาะสมสำหรับการพัฒนาผลการเรียนรู้ของนิสิต/นักศึกษาในแต่ละรายวิชา

เกณฑ์มาตรฐาน

- 1) มีแหล่งฝึกปฏิบัติหลักที่ให้บริการพยาบาลครอบคลุมทุกสาขา และได้รับการรับรองคุณภาพจากหน่วยงานระดับชาติ
- 2) มีแหล่งฝึกปฏิบัติครอบคลุมทุกระดับ ทั้งระดับปฐมภูมิ ทุติยภูมิ และตติยภูมิ
- 3) แหล่งฝึกปฏิบัติมีจำนวนผู้รับบริการเพียงพอสำหรับการเรียนรู้ของนิสิต/นักศึกษา
- 4) มีหลักฐานการประเมินการจัดการเรียนการสอนภาคปฏิบัติและแหล่งฝึกปฏิบัติ ร่วมกันระหว่างสถาบันการศึกษาและแหล่งฝึกปฏิบัติทุกรายวิชาภาคปฏิบัติ
- 5) มีหลักฐานการนำผลการประเมินในข้อ 4) ไปปรับปรุงการจัดการเรียนการสอน

เกณฑ์การให้คะแนน

คะแนน 0	คะแนน 2	คะแนน 4	คะแนน 6	คะแนน 8	คะแนน 10
ไม่มีข้อ 1	มีข้อ 1	มีข้อ 1 และ 2	มีข้อ 1, 2 และ 3	มีข้อ 1, 2, 3 และ 4	มีครบทุกข้อ

หลักฐานอ้างอิง

- 1) เอกสารที่แสดงว่าแหล่งฝึกปฏิบัติหลักได้รับการรับรองคุณภาพจากหน่วยงานระดับชาติ
- 2) เอกสารแสดงแหล่งฝึกปฏิบัติทั้งในโรงพยาบาลและในชุมชน จำแนกตามสาขาการพยาบาล
- 3) หลักฐานที่แสดงว่าสถาบันการศึกษาและแหล่งฝึกปฏิบัติมีการประเมินการจัดการเรียนการสอนภาคปฏิบัติและแหล่งฝึกปฏิบัติร่วมกัน
- 4) หลักฐานที่แสดงว่ามีการนำผลการประเมินในข้อ 3) ไปปรับปรุงการจัดการเรียนการสอน

ตัวบ่งชี้ที่ 15 อัตราส่วนจำนวนอาจารย์ประจำหรือพยาบาลวิชาชีพ ที่ทำหน้าที่สอนภาคปฏิบัติต่อนิสิต/นักศึกษา(ตัวบ่งชี้สำคัญ)

คะแนนเต็ม 10 คะแนน

คำอธิบาย

อัตราส่วนจำนวนอาจารย์ประจำหรือพยาบาลวิชาชีพ ที่ทำหน้าที่สอนภาคปฏิบัติต่อนิสิต/นักศึกษา หมายถึง อัตราส่วนอาจารย์ประจำหรือพยาบาลวิชาชีพต่อนิสิต/นักศึกษา ในแต่ละแหล่งฝึกภาคปฏิบัติ ในทุกรายวิชา ทั้งในโรงพยาบาลและในชุมชน

อาจารย์ประจำ หมายถึง อาจารย์พยาบาลที่มีคุณสมบัติครบตามข้อบังคับสภาการพยาบาล ว่าด้วยการรับรองสถาบันฯ ฉบับล่าสุด

พยาบาลวิชาชีพที่ทำหน้าที่ผู้สอนภาคปฏิบัติ หมายถึง พยาบาลวิชาชีพที่ได้รับมอบหมาย ให้สอนภาคปฏิบัติที่มีคุณสมบัติ ดังนี้

1) มีใบอนุญาตประกอบวิชาชีพการพยาบาลชั้นหนึ่ง ในกรณีที่สอนภาคปฏิบัติวิชาการพยาบาล มารดาทารกและการผดุงครรภ์ ต้องมีใบอนุญาตประกอบวิชาชีพการพยาบาลและการผดุงครรภ์ ชั้นหนึ่ง

2) มีวุฒิการศึกษาและประสบการณ์ ดังนี้

2.1) ปริญญาโท/ปริญญาเอกทางการพยาบาลหรือวิทยาศาสตร์สุขภาพ และมีประสบการณ์ การปฏิบัติการพยาบาลในสาขาที่สอน ไม่น้อยกว่า 1 ปี

2.2) ปริญญาโท/ปริญญาเอกสาขาอื่น และมีประสบการณ์การปฏิบัติการพยาบาลในสาขาที่สอน ไม่น้อยกว่า 2 ปี

2.3) ปริญญาตรีหรือประกาศนียบัตรพยาบาลศาสตรบัณฑิตและมีประสบการณ์การปฏิบัติการ พยาบาล ไม่น้อยกว่า 3 ปี

3) เป็นพยาบาลวิชาชีพที่อาจปฏิบัติงานหรือไม่ปฏิบัติงานประจำในขณะที่สอนภาคปฏิบัติ

4) ผ่านการอบรมหลักสูตรด้านการจัดการเรียนการสอนทางการพยาบาล หรือหลักสูตรการฝึกอบรม เพื่อพัฒนาศักยภาพด้านการสอนสำหรับพยาบาลพี่เลี้ยงที่สภาการพยาบาลให้การรับรอง

เกณฑ์มาตรฐาน

1) อัตราส่วนจำนวนอาจารย์ประจำ หรือพยาบาลวิชาชีพ ที่ทำหน้าที่สอนภาคปฏิบัติต่อนิสิต/ นักศึกษาในการสอนแต่ละรายวิชาของภาคปฏิบัติ

1.1) ไม่เกิน 1:4 กรณีพยาบาลวิชาชีพปฏิบัติงานประจำในขณะที่สอนภาคปฏิบัติ

1.2) ไม่เกิน 1:8 กรณีอาจารย์พยาบาล หรือพยาบาลวิชาชีพ ไม่ปฏิบัติงานประจำในขณะที่ สอนภาคปฏิบัติ

2) จำนวนพยาบาลวิชาชีพที่ทำหน้าที่สอนภาคปฏิบัติขณะที่ปฏิบัติงาน หรือไม่ปฏิบัติงานประจำ ไม่มากกว่าร้อยละ 40 ของความต้องการจำนวนอาจารย์ประจำของแต่ละรายวิชา

ในกรณีที่พยาบาลวิชาชีพที่ทำหน้าที่สอนภาคปฏิบัติขณะที่ปฏิบัติงาน หรือไม่ปฏิบัติงานประจำ มากกว่าร้อยละ 40 ของความต้องการจำนวนอาจารย์ประจำของแต่ละรายวิชา ให้ถือว่าวิชานั้นมี อัตราส่วนอาจารย์ประจำต่อนักศึกษา มากกว่า 1 : 8

วิธีการคำนวณ

$$\text{ร้อยละของรายวิชาที่มี} \\ \text{อาจารย์พยาบาลประจำต่อนักศึกษา} = \frac{\text{จำนวนรายวิชาที่มีอาจารย์พยาบาลประจำ/} \\ \text{พยาบาลวิชาชีพสอนภาคปฏิบัติ ไม่เกิน 1:8}}{\text{จำนวนรายวิชาภาคปฏิบัติที่เปิดสอน} \\ \text{ในปีการศึกษาที่ครบวาระการรับรองสถาบัน}} \times 100 \\ \text{ไม่เกิน 1:8}$$

เกณฑ์การให้คะแนน

ร้อยละของรายวิชาที่มีอาจารย์ประจำหรือพยาบาลวิชาชีพที่ทำหน้าที่สอนภาคปฏิบัติต่อนิสิต/นักศึกษา เท่ากับ 1:8

คะแนน 0	คะแนน 5	คะแนน 10
< 75.00% ของรายวิชาทั้งหมด	75.00-99.99% ของรายวิชาทั้งหมด	100 % ของรายวิชาทั้งหมด

หลักฐานอ้างอิง

1) รายละเอียดของการฝึกประสบการณ์ภาคปฏิบัติ (มคอ.4) คู่มือฝึกปฏิบัติการพยาบาลของทุกรายวิชาภาคปฏิบัติทางการพยาบาลที่ระบุชื่ออาจารย์ประจำหรือพยาบาลวิชาชีพ และนิสิต/นักศึกษาในแต่ละแหล่งฝึก ตารางการจัดการเรียนการสอน / block rotation

2) หากมีพยาบาลวิชาชีพที่ทำหน้าที่สอนภาคปฏิบัติ ให้แสดงคำสั่งแต่งตั้งจากสถาบันการศึกษา และเอกสารแสดงคุณสมบัติ

หมายเหตุ

1) กรณีที่มีพยาบาลวิชาชีพที่ทำหน้าที่สอนภาคปฏิบัติ จะพิจารณาจำนวนพยาบาลวิชาชีพที่ทำหน้าที่สอนภาคปฏิบัติก่อน โดยต้องเป็นไปตามเกณฑ์ในทุกรายวิชาแล้วจึงพิจารณาอัตราส่วนจำนวนอาจารย์ประจำต่อนิสิต/นักศึกษา

2) วิชาที่ไม่ต้องนำมาคำนวณ ได้แก่ วิชาปฏิบัติการบริหารการพยาบาล วิชาฝึกประสบการณ์วิชาชีพพรบยอด วิชาปฏิบัติการพยาบาลที่เลือกสรร

3) การนับสัดส่วนจำนวนพยาบาลวิชาชีพ ให้นับตามจำนวนกลุ่มของนิสิต/นักศึกษาในแต่ละรายวิชา

4) การนับจำนวนพยาบาลวิชาชีพที่ทำหน้าที่สอนภาคปฏิบัติ อาจนับจำนวนผู้สอนหลายคนให้เป็น 1 คนได้ โดยรวมชั่วโมงที่ผู้สอนสอนตามหน่วยกิตของรายวิชา เช่น การสอนภาคปฏิบัติ 1 หน่วยกิตกำหนดให้เท่ากับ 45 ชั่วโมง มีผู้สอน 3 คน ๆ ละ 15 ชั่วโมง ให้นับเป็น 1 คน เป็นต้น

5) การนับจำนวนพยาบาลวิชาชีพที่ทำหน้าที่สอนภาคปฏิบัติ ให้นับจำนวนผู้สอนต่อนิสิต/นักศึกษา ไม่เกิน 8 คน

6) ในกรณีที่อาจารย์ประจำที่สอนภาคปฏิบัติ มีวุฒิการศึกษา/ประสบการณ์การสอนไม่ตรงกับสาขาที่สอน ให้มีการเตรียมความพร้อมของอาจารย์อย่างเป็นระบบ

ตัวบ่งชี้ที่ 16 ร้อยละของผู้สอบความรู้ข้อขึ้นทะเบียนและรับใบอนุญาตประกอบวิชาชีพการพยาบาลและการผดุงครรภ์ผ่านในปีแรก (ตัวบ่งชี้สำคัญ)

คะแนนเต็ม 30 คะแนน

คำอธิบาย

ผู้สอบผ่านในปีแรก หมายถึง ผู้สำเร็จการศึกษาที่สอบความรู้ข้อขึ้นทะเบียนรับใบอนุญาตประกอบวิชาชีพการพยาบาลและการผดุงครรภ์ผ่านในปีแรก ที่สำเร็จการศึกษา

เกณฑ์มาตรฐาน

ร้อยละของผู้สอบความรู้ข้อขึ้นทะเบียนรับใบอนุญาตประกอบวิชาชีพการพยาบาลและการผดุงครรภ์ผ่านในปีแรก ของจำนวนผู้เข้าสอบที่สำเร็จการศึกษาในปีการศึกษานั้น นับจากปีสุดท้ายที่ได้รับการรับรองสถาบันอย่างน้อยร้อยละ 70 ย้อนหลัง 3 ปี

วิธีการคำนวณ

$$\text{ร้อยละของผู้สอบผ่านในปีแรก} = \frac{\text{จำนวนรวมของผู้สอบผ่านในปีแรก ย้อนหลัง 3 ปี}}{\text{จำนวนรวมของผู้เข้าสอบที่สำเร็จการศึกษา ในปีแรกย้อนหลัง 3 ปี}} \times 100$$

เกณฑ์การให้คะแนน

คะแนน 0	คะแนน 5	คะแนน 10	คะแนน 15	คะแนน 20	คะแนน 25	คะแนน 30
ต่ำกว่าร้อยละ 70	ร้อยละ 70-75	ร้อยละ 76-80	ร้อยละ 81-85	ร้อยละ 86-90	ร้อยละ 91-95	ร้อยละ 96-100

หลักฐานอ้างอิง

จำนวนผู้เข้าสอบและจำนวนผู้สอบผ่านในปีแรก (3 ปีย้อนหลัง) ใช้ข้อมูลจากสภาการพยาบาล
หมายเหตุ คะแนนที่คำนวณได้ ไม่มีการปัดทศนิยม

ตัวบ่งชี้ที่ 17 ร้อยละของผู้สำเร็จการศึกษา (ตัวบ่งชี้ทั่วไป)

คะแนนเต็ม 15 คะแนน

คำอธิบาย

ผู้สำเร็จการศึกษา หมายถึง นิสิต/นักศึกษาที่ลงทะเบียนเรียนครบตามหลักสูตร และได้รับอนุมัติจากสภาสถาบันการศึกษาให้สำเร็จการศึกษา

เกณฑ์มาตรฐาน

ร้อยละของผู้สำเร็จการศึกษาเทียบจากจำนวนนิสิต/นักศึกษาที่ลงทะเบียนเรียนปี 1 หลังการสิ้นสุดวันลงทะเบียนเพิ่มหรือถอนรายวิชาตามระเบียบของสถาบันการศึกษาของรุ่นที่สำเร็จการศึกษา ย้อนหลัง 3 ปีร้อยละ 90

วิธีการคำนวณ

$$\text{ร้อยละของผู้สำเร็จการศึกษา} = \frac{\text{จำนวนผู้สำเร็จการศึกษาย้อนหลัง 3 ปี}}{\text{จำนวนนิสิต/นักศึกษาลงทะเบียนเรียนปีที่ 1 ของรุ่นที่สำเร็จการศึกษาย้อนหลัง 3 ปี}} \times 100$$

เกณฑ์การให้คะแนน

ใช้บัญญัติไตรยางศ์เทียบ โดยกำหนดผู้สำเร็จการศึกษาร้อยละ 90 ได้เท่ากับ 15 คะแนน

$$\text{คะแนนที่ได้} = \frac{\text{ร้อยละของผู้สำเร็จการศึกษา}}{90} \times 15$$

หลักฐานอ้างอิง

- 1) ชื่อ – สกุลและรหัสประจำตัวนิสิต/นักศึกษา 3 ปีล่าสุดที่สำเร็จการศึกษา
- 2) ชื่อ – สกุลและรหัสประจำตัวนิสิต/นักศึกษาที่ลงทะเบียนเรียนชั้นปีที่ 1 ของรุ่นที่สำเร็จการศึกษา
- 3) เอกสารสรุปร้อยละของผู้สำเร็จการศึกษา เฉลี่ย 3 ปีล่าสุด

ตัวบ่งชี้ที่ 18 ผลงานวิจัยและผลงานวิชาการที่ตีพิมพ์เผยแพร่ต่ออาจารย์ประจำทั้งหมด (ตัวบ่งชี้สำคัญ)

คะแนนเต็ม 25 คะแนน

คำอธิบาย

ผลงานวิจัย หมายถึง บทความวิจัยทางการแพทย์ที่ตีพิมพ์ในวารสารระดับชาติที่อยู่ในฐานข้อมูล TCI หรือวารสารวิชาการที่ยอมรับโดยสำนักงานปลัดกระทรวงการอุดมศึกษา วิทยาศาสตร์ วิจัยและนวัตกรรม ให้เป็นวารสารระดับชาติ และมีชื่อปรากฏในบัญชีรายชื่อที่เผยแพร่หรือวารสารนานาชาติที่ปรากฏในฐานข้อมูลสากล เช่น ฐานข้อมูล ISI, CINAHL, Scopus หรือวารสารวิชาการที่ยอมรับโดยสำนักงานปลัดกระทรวงการอุดมศึกษา วิทยาศาสตร์ วิจัยและนวัตกรรม ให้เป็นวารสารระดับนานาชาติ และมีชื่อปรากฏในบัญชีรายชื่อที่เผยแพร่

ผลงานวิชาการ หมายถึง บทความวิชาการ ตำรา หรือหนังสือการพยาบาล ที่ผ่านกระบวนการกลั่นกรอง และได้รับการรับรองคุณภาพแล้ว ตามเกณฑ์ของการขอตำแหน่งทางวิชาการ

อาจารย์ประจำทั้งหมด หมายถึง อาจารย์พยาบาลประจำทั้งหมดของสถาบันการศึกษา

เกณฑ์มาตรฐาน

จำนวนผลงานทางวิชาการ ที่ตีพิมพ์เผยแพร่โดยอาจารย์ในสถาบันนั้น ๆ อย่างน้อยร้อยละ 30 ตามเกณฑ์ของสำนักงานปลัดกระทรวงการอุดมศึกษา วิทยาศาสตร์ วิจัยและนวัตกรรม สายวิทยาศาสตร์สุขภาพ เฉลี่ย 3 ปีย้อนหลัง

ค่าน้ำหนัก คะแนนของ ผลงาน	ระดับคุณภาพงานวิจัย/ผลงานวิชาการ
0.20	- บทความวิจัยหรือบทความวิชาการฉบับสมบูรณ์ที่ตีพิมพ์ในรายงานสืบเนื่องจากการประชุมวิชาการระดับชาติ
0.40	- บทความวิจัยหรือบทความวิชาการฉบับสมบูรณ์ที่ตีพิมพ์ในรายงานสืบเนื่องจากการประชุมวิชาการระดับนานาชาติ - ผลงานที่ได้รับการจดสิทธิบัตร
0.60	- บทความวิจัยหรือบทความวิชาการฉบับสมบูรณ์ที่ตีพิมพ์ในวารสารวิชาการที่ปรากฏในฐานข้อมูล TCI กลุ่มที่ 2
0.80	- บทความวิจัยหรือบทความวิชาการฉบับสมบูรณ์ที่ตีพิมพ์ในวารสารวิชาการที่ปรากฏในฐานข้อมูล TCI กลุ่มที่ 1
1.00	- บทความวิจัยหรือบทความวิชาการฉบับสมบูรณ์ที่ตีพิมพ์ในวารสารวิชาการระดับนานาชาติที่ปรากฏในฐานข้อมูลระดับนานาชาติตามประกาศ ก.พ.อ. หรือระเบียบคณะกรรมการการอุดมศึกษา ว่าด้วยหลักเกณฑ์การพิจารณาวารสารทางวิชาการสำหรับการเผยแพร่ผลงานทางวิชาการ - ผลงานที่ได้รับการจดสิทธิบัตร - ผลงานวิชาการรับใช้สังคมที่ได้รับการประเมินผ่านเกณฑ์การขอตำแหน่งทางวิชาการแล้ว - ผลงานวิจัยที่หน่วยงานหรือองค์กรระดับชาติว่าจ้างให้ดำเนินการ - ตำราหรือหนังสือหรืองานแปลที่ได้รับการประเมินผ่านเกณฑ์การขอตำแหน่งทางวิชาการแล้ว - ตำราหรือหนังสือหรืองานแปลที่ผ่านการพิจารณาตามหลักเกณฑ์การประเมินตำแหน่งทางวิชาการแต่ไม่ได้นำมารับการประเมินตำแหน่งทางวิชาการ

วิธีการคำนวณ

$$\text{ร้อยละของผลงานทางวิชาการ} = \frac{\text{ผลรวมถ่วงน้ำหนักของบทความวิจัยและผลงานวิชาการที่ตีพิมพ์เผยแพร่ (ปี 1 + ปี 2 + ปี 3)}}{\text{จำนวนอาจารย์ประจำทั้งหมด (ปี 1 + ปี 2 + ปี 3)}} \times 100$$

เกณฑ์การให้คะแนน

ใช้บัญญัติไตรยางศ์เทียบโดยกำหนดผลงานวิจัยและผลงานวิชาการที่ตีพิมพ์เผยแพร่ที่คำนวณจากระดับคุณภาพงานวิจัย ร้อยละ 30 เท่ากับ 25 คะแนน

$$\text{คะแนนที่ได้} = \frac{\text{ร้อยละของผลงานทางวิชาการ}}{30} \times 25$$

หลักฐานอ้างอิง

1) วารสารหรือรายงานสืบเนื่องจากการประชุมวิชาการที่ตีพิมพ์ผลงานวิจัยและผลงานวิชาการ กรณีที่เป็นรายงานสืบเนื่องจากการประชุมวิชาการ ให้แสดงเอกสารหรือหลักฐานว่าการเผยแพร่ผลงานวิจัยในที่ประชุมวิชาการระดับชาติ/นานาชาตินั้น ๆ เป็นไปตามหลักเกณฑ์ที่นับได้

2) รายชื่ออาจารย์ประจำทั้งหมดย้อนหลัง 3 ปี (ปีปฏิทิน)

3) ตัวอย่างการแสดงผลงานการประชุมวิชาการ ซึ่งมีการเผยแพร่ผลงานวิจัยในรายงานสืบเนื่องจากการประชุมวิชาการ

ชื่องานประชุมวิชาการระดับชาติ	รายชื่อสถาบันเจ้าภาพพร้อมหลักฐานแสดงการเป็นเจ้าภาพร่วม	รายชื่อคณะกรรมการจัดประชุม/กองบรรณาธิการสาขาพยาบาลศาสตร์		รายชื่อผู้ประเมินบทความในสาขาพยาบาลศาสตร์ ¹	จำนวนบทความสาขาพยาบาลศาสตร์ที่นำเสนอ	
		ภายในสถาบันเจ้าภาพ	ภายนอกสถาบันเจ้าภาพ ¹		จากหน่วยงานภายใน	จากหน่วยงานภายนอก ¹

¹ ให้ระบุชื่อสถาบันด้วย

ชื่องานประชุมวิชาการระดับนานาชาติ	รายชื่อสถาบันเจ้าภาพพร้อมหลักฐานแสดงการเป็นเจ้าภาพร่วม	รายชื่อคณะกรรมการจัดประชุม/กองบรรณาธิการสาขาพยาบาลศาสตร์		รายชื่อผู้ประเมินบทความในสาขาพยาบาลศาสตร์ ²	จำนวนบทความสาขาพยาบาลศาสตร์ที่นำเสนอ	
		ภายในประเทศ	ต่างประเทศ ²		จากภายในประเทศ	จากต่างประเทศ ²

² ให้ระบุชื่อสถาบันและประเทศด้วย

หมายเหตุ

1) ผลงานวิจัยควรสอดคล้องกับนโยบายและวิสัยทัศน์ของสถาบัน ตลอดจนความเชี่ยวชาญ/สาขาวิชาของอาจารย์

2) ให้นำผลงานวิจัยเพื่อรับปริญญาของนิสิต/นักศึกษาที่อาจารย์มีชื่อเป็นหัวหน้าวิจัยหรือนักวิจัยร่วมในฐานะอาจารย์ที่ปรึกษาวิทยานิพนธ์ของนิสิต/นักศึกษาและได้รับการตีพิมพ์

3) อาจขอคู่มือหลักฐานรายงานวิจัยฉบับสมบูรณ์ในกรณีที่ข้อมูลไม่ชัดเจน เช่น ความซ้ำซ้อนของผลงาน เป็นต้น

4) การเผยแพร่ผลงานวิจัยในที่ประชุมวิชาการระดับชาติ หมายถึง การนำเสนอบทความวิจัยในที่ประชุมวิชาการ และบทความฉบับสมบูรณ์ (full paper) ได้รับการตีพิมพ์ในรายงานสืบเนื่องจากการประชุม (proceedings) โดยมีกองบรรณาธิการจัดทำรายงานการประชุมหรือคณะกรรมการจัดประชุม ประกอบด้วย ศาสตราจารย์ หรือผู้ทรงคุณวุฒิระดับปริญญาเอก หรือผู้ทรงคุณวุฒิที่มีผลงานเป็นที่ยอมรับในสาขาวิชานั้น ๆ จากนอกสถาบันเจ้าภาพ อย่างน้อยร้อยละ 25 โดยต้องมีผู้ประเมินบทความที่เป็นผู้เชี่ยวชาญในสาขานั้นด้วย และมีบทความที่มาจากหน่วยงานภายนอกสถาบันอย่างน้อย 3 หน่วยงาน และรวมกันแล้วไม่น้อยกว่าร้อยละ 25

5) การเผยแพร่ผลงานวิจัยในที่ประชุมวิชาการระดับนานาชาติ หมายถึง การนำเสนอบทความวิจัยในที่ประชุมวิชาการ และบทความฉบับสมบูรณ์ (full paper) ได้รับการตีพิมพ์ในรายงานสืบเนื่องจากการประชุม (proceedings) โดยมีกองบรรณาธิการจัดทำรายงาน หรือคณะกรรมการจัดประชุม ประกอบด้วยศาสตราจารย์ หรือผู้ทรงคุณวุฒิระดับปริญญาเอกหรือผู้ทรงคุณวุฒิที่มีผลงานเป็นที่ยอมรับในสาขาวิชานั้น ๆ จากต่างประเทศอย่างน้อยร้อยละ 25 และมีผู้ประเมินบทความที่เป็นผู้เชี่ยวชาญในสาขานั้น และมีบทความที่มาจากต่างประเทศอย่างน้อย 3 ประเทศ และรวมกันแล้วไม่น้อยกว่าร้อยละ 25

6) Proceeding หมายถึง หนังสือประมวลบทความในการประชุมวิชาการที่เป็นฉบับเต็มของการประชุมวิชาการระดับชาติหรือระดับนานาชาติ โดยต้องระบุคณะกรรมการที่ทำหน้าที่คัดสรรกลั่นกรองก่อนการเผยแพร่ หนังสือประมวลบทความในการประชุมวิชาการนี้อาจอยู่ในรูปแบบหนังสือหรือสื่ออิเล็กทรอนิกส์ และอาจเผยแพร่ก่อนหรือหลังการประชุมก็ได้ ทั้งนี้คณะกรรมการหรือคณะกรรมการคัดเลือกผลงานก่อนการเผยแพร่จะต้องเป็นผู้ทรงคุณวุฒิซึ่งอยู่ในวงวิชาการสาขาวิชานั้นหรือสาขาวิชาที่เกี่ยวข้องจากหลาย ๆ สถาบัน

ตัวบ่งชี้ที่ 19 การบริการวิชาการ (ตัวบ่งชี้ทั่วไป)

คะแนนเต็ม 5 คะแนน

คำอธิบาย

การบริการวิชาการ หมายถึง โครงการหรือกิจกรรมการให้บริการวิชาการการพยาบาลหรือที่เกี่ยวข้องของสถาบันการศึกษา

เกณฑ์มาตรฐาน

1) มีการจัดทำแผนการบริการวิชาการประจำปีที่สอดคล้องกับความต้องการของสังคม และกำหนดตัวบ่งชี้วัดความสำเร็จในระดับแผนและโครงการบริการวิชาการแก่สังคม และเสนอคณะกรรมการประจำคณะ/โรงเรียน/วิทยาลัย/สำนักวิชา เพื่อพิจารณาอนุมัติ

2) โครงการบริการวิชาการแก่สังคมตามแผน มีการจัดทำแผนการใช้ประโยชน์จากการบริการวิชาการ เพื่อให้เกิดผลต่อการพัฒนานิสิต/นักศึกษา ชุมชน หรือสังคม และต้องมีโครงการอย่างน้อย 1 โครงการที่บริการแบบให้เปล่า

3) ประเมินความสำเร็จตามตัวบ่งชี้ของแผนและโครงการบริการวิชาการแก่สังคมในข้อ 1 และนำเสนอกรรมการประจำคณะ/โรงเรียน/วิทยาลัย/สำนักวิชา เพื่อพิจารณา

4) นำผลการประเมินตามข้อ 3) มาปรับปรุงหรือพัฒนาการให้บริการวิชาการแก่สังคม

5) คณะ/โรงเรียน/วิทยาลัย/สำนักวิชา มีส่วนร่วมในการบริการวิชาการแก่สังคมในระดับสถาบัน/มหาวิทยาลัย

เกณฑ์การให้คะแนน

คะแนน 0	คะแนน 1	คะแนน 2	คะแนน 3	คะแนน 4	คะแนน 5
ไม่มีหลักฐานการดำเนินการ	มีการดำเนินการ 1 ข้อ	มีการดำเนินการ 2 ข้อ	มีการดำเนินการ 3 ข้อ	มีการดำเนินการ 4 ข้อ	มีการดำเนินการครบทุกข้อ

หลักฐานอ้างอิง

1) เอกสารที่แสดงแผนและโครงการบริการวิชาการแก่สังคมประจำปีซึ่งได้รับการอนุมัติจากคณะกรรมการประจำคณะ/โรงเรียน/วิทยาลัย/สำนักวิชา โดยระบุงบประมาณทั้งภายในและ/หรือภายนอกที่ได้รับของแต่ละแผน

2) เอกสารที่แสดงแผนการใช้ประโยชน์จากการบริการวิชาการ

3) เอกสารที่แสดงผลการประเมินความสำเร็จตามตัวบ่งชี้ของแผนและโครงการบริการวิชาการ รวมทั้งการนำผลการประเมินไปปรับปรุงแผนและ/หรือพัฒนาการให้บริการวิชาการ

4) หลักฐานแสดงการมีส่วนร่วมในการบริการวิชาการแก่สังคมในระดับสถาบัน/มหาวิทยาลัย

ตัวบ่งชี้ที่ 20 การทำนุบำรุงศิลปะและวัฒนธรรมและ/หรือภูมิปัญญาไทย (ตัวบ่งชี้ทั่วไป)

คะแนนเต็ม 5 คะแนน

คำอธิบาย

การทำนุบำรุงศิลปะและวัฒนธรรมและ/หรือภูมิปัญญาไทย หมายถึง โครงการหรือกิจกรรมการดำเนินงานด้านการทำนุบำรุงศิลปะและวัฒนธรรมและ/หรือภูมิปัญญาไทยของสถาบันการศึกษา ที่ดำเนินการโดยอาจารย์ บุคลากรและ/หรือนิสิต/นักศึกษา ของสถาบันการศึกษา โดยเฉพาะในการส่งเสริมให้เป็นส่วนหนึ่งของการจัดการเรียนการสอนโดยตรงหรือโดยอ้อม เพื่อให้ นิสิต/นักศึกษาและบุคลากรของสถาบันได้รับการปลูกฝังให้มีความรู้ ตระหนักถึงคุณค่า เกิดความซาบซึ้งและมีสุนทรียะต่อศิลปะและวัฒนธรรมของชาติและ/หรือภูมิปัญญาไทย สามารถนำไปใช้จรรโลงความดีงามในการดำรงชีวิต ประกอบวิชาชีพ และเรียนรู้วิธีการจัดการวัฒนธรรมและวิถีชีวิตที่ไม่พึงปรารถนาได้

เกณฑ์มาตรฐาน

- 1) มีการกำหนดผู้รับผิดชอบในการทำนุบำรุงศิลปะและวัฒนธรรม และจัดทำแผนทำนุบำรุงศิลปะและวัฒนธรรม และกำหนดตัวบ่งชี้วัดความสำเร็จตามวัตถุประสงค์ของแผน รวมทั้งจัดสรรงบประมาณเพื่อให้สามารถดำเนินการได้ตามแผน
- 2) มีการกำกับติดตามให้มีการดำเนินงานตามแผนทำนุบำรุงศิลปะและวัฒนธรรม
- 3) มีการประเมินความสำเร็จตามตัวบ่งชี้ที่วัดความสำเร็จตามวัตถุประสงค์ของแผนด้านทำนุบำรุงศิลปะและวัฒนธรรม
- 4) มีการนำผลการประเมินไปปรับปรุงแผนหรือกิจกรรมด้านทำนุบำรุงศิลปะและวัฒนธรรม
- 5) มีการเผยแพร่กิจกรรมหรือการบริการด้านทำนุบำรุงศิลปะและวัฒนธรรมต่อสาธารณชน

เกณฑ์การให้คะแนน

คะแนน 0	คะแนน 1	คะแนน 2	คะแนน 3	คะแนน 4	คะแนน 5
ไม่มีหลักฐานการดำเนินการ	มีการดำเนินการ 1 ข้อ	มีการดำเนินการ 2 ข้อ	มีการดำเนินการ 3 ข้อ	มีการดำเนินการ 4 ข้อ	มีการดำเนินการ 5 ข้อ

หลักฐานอ้างอิง

- 1) รายชื่อผู้รับผิดชอบการทำนุบำรุงศิลปะและวัฒนธรรมและ/หรือภูมิปัญญาไทย
- 2) เอกสารที่แสดงแผนด้านการทำนุบำรุงศิลปะและวัฒนธรรมและ/หรือภูมิปัญญาไทย ซึ่งกำหนดตัวบ่งชี้วัดความสำเร็จตามวัตถุประสงค์ของแผน โดยระบุงบประมาณทั้งภายในและ/หรือภายนอกที่ได้รับ
- 3) เอกสารที่แสดงผลการประเมินความสำเร็จตามตัวบ่งชี้ที่วัดความสำเร็จตามวัตถุประสงค์ของแผนด้านการทำนุบำรุงศิลปะและวัฒนธรรมและ/หรือภูมิปัญญาไทย รวมทั้งการนำผลการประเมินไปปรับปรุงแผนหรือกิจกรรม
- 4) หลักฐานการเผยแพร่กิจกรรมหรือการบริการด้านทำนุบำรุงศิลปะและวัฒนธรรมต่อสาธารณชน

ตัวบ่งชี้ที่ 21 การวางแผนและการพัฒนาบุคลากรสายสนับสนุน (ตัวบ่งชี้ทั่วไป)

คะแนนเต็ม 5 คะแนน

คำอธิบาย

บุคลากรสายสนับสนุน หมายถึง เจ้าหน้าที่ที่มีวุฒิการศึกษาอื่น ๆ ที่ช่วยเอื้ออำนวยต่อการจัดการเรียนการสอนและการบริหารงาน เช่น บรรณารักษ์ เจ้าหน้าที่บริหารงานทั่วไป เจ้าหน้าที่โสตทัศนอุปกรณ์ เจ้าหน้าที่ห้องปฏิบัติการพยาบาล เจ้าหน้าที่การเงิน เป็นต้น

เกณฑ์มาตรฐาน

- 1) มีแผนอัตรากำลังบุคลากรสายสนับสนุนทั้งระยะสั้นและระยะยาว
- 2) มีแผนการพัฒนาบุคลากรสายสนับสนุนที่สอดคล้องความต้องการของสถาบันการศึกษาและบุคลากรสายสนับสนุน เพื่อสนับสนุนพันธกิจด้านการจัดการเรียนการสอน การวิจัย การบริการวิชาการ และการทำนุบำรุงศิลปะและวัฒนธรรมและ/หรือภูมิปัญญาไทย
- 3) มีการดำเนินการตามแผนที่กำหนด
- 4) มีการประเมินผลการดำเนินงานและปรับปรุง
- 5) มีระบบการยกย่องและเชิดชูบุคลากรสายสนับสนุนเพื่อกระตุ้นและสนับสนุนด้านการศึกษ การวิจัย และการบริการวิชาการ

เกณฑ์การให้คะแนน

คะแนน 0	คะแนน 1	คะแนน 2	คะแนน 3	คะแนน 4	คะแนน 5
ไม่มีหลักฐานการดำเนินการ	มี 1 ข้อ	มี 2 ข้อ	มี 3 ข้อ	มี 4 ข้อ	มีครบทุกข้อ

หลักฐานอ้างอิง

- 1) แผนอัตรากำลังบุคลากรสายสนับสนุนทั้งระยะสั้นและระยะยาว
- 2) เอกสารระบุลักษณะงานและขอบเขตทุกตำแหน่งของบุคลากร
- 3) แผนการพัฒนาบุคลากรสายสนับสนุน และรายงานการดำเนินการตามแผน การประเมินผล และการปรับปรุงแผน
- 4) ระเบียบ ประกาศ หรือเอกสารแสดงระบบการประเมินผลการปฏิบัติงานของบุคลากรที่เป็นธรรมและนำไปใช้จริง
- 5) หลักฐานแสดงระบบการยกย่องและเชิดชูบุคลากรสายสนับสนุนเพื่อกระตุ้นและสนับสนุนด้านการศึกษา การวิจัย และการบริการวิชาการ

ตัวบ่งชี้ที่ 22 การจัดการทรัพยากรการศึกษา (ตัวบ่งชี้ทั่วไป)

คะแนนเต็ม 5 คะแนน

คำอธิบาย

ทรัพยากรการศึกษา หมายถึง อาคารเรียน ห้องเรียน ห้องปฏิบัติงานของอาจารย์และบุคลากร สถานที่ทำกิจกรรมเสริมหลักสูตรของนิสิต/นักศึกษา ห้องปฏิบัติการทางวิทยาศาสตร์และวิทยาศาสตร์สุขภาพ ห้องปฏิบัติการคอมพิวเตอร์ และอุปกรณ์ไอที ห้องสมุด ระบบและมาตรการรักษาความปลอดภัยสำหรับนิสิต/นักศึกษาและอาจารย์

เกณฑ์มาตรฐาน

- 1) มีอาคารเรียน ห้องเรียน จำนวนเพียงพอ เอื้อต่อการจัดการเรียนการสอนภาคทฤษฎีทุกรูปแบบของการสอนที่กำหนดไว้ในหลักสูตร
- 2) ห้องปฏิบัติการวิทยาศาสตร์และวิทยาศาสตร์สุขภาพ มีอุปกรณ์เพียงพอ พร้อมใช้ เอื้อต่อการจัดการเรียนการสอน
- 3) โสตทัศนูปกรณ์เพียงพอ ทันสมัย และพร้อมใช้ตลอดเวลา
- 4) ห้องปฏิบัติงานเหมาะสมต่อการปฏิบัติงานของอาจารย์และบุคลากร
- 5) มีสถานที่และสิ่งแวดล้อมที่เอื้อต่อการเรียนรู้ ปลอดภัย และพัฒนาคุณภาพชีวิต (healthy workplace) ของนิสิต/นักศึกษา อาจารย์ และบุคลากร
- 6) นิสิต/นักศึกษาและอาจารย์มีส่วนร่วมในการประเมินความต้องการและการใช้ทรัพยากรทางการศึกษา

เกณฑ์การให้คะแนน

คะแนน 0	คะแนน 1	คะแนน 2	คะแนน 3	คะแนน 4	คะแนน 5
ไม่มีหลักฐานการดำเนินการ	มีข้อ 1 และอีก 1 ข้อ	มีข้อ 1 และอีก 2 ข้อ	มีข้อ 1 และอีก 3 ข้อ	มีข้อ 1 และอีก 4 ข้อ	มีครบทุกข้อ

หลักฐานอ้างอิง

- 1) รายการอุปกรณ์การศึกษาในห้องปฏิบัติการวิทยาศาสตร์ ห้องปฏิบัติการวิทยาศาสตร์สุขภาพ
- 2) รายการประเภทโสตทัศนูปกรณ์และสื่อการเรียนการสอน
- 3) เอกสารหรือคำสั่งแต่งตั้งให้มีผู้รับผิดชอบการจัดการทรัพยากรการเรียนการสอน
- 4) เอกสารแสดงผลการประเมินความต้องการและการใช้ทรัพยากรทางการศึกษาโดยอาจารย์ นิสิต/นักศึกษา และผู้เกี่ยวข้อง

ตัวบ่งชี้ที่ 23 ห้องปฏิบัติการพยาบาล (ตัวบ่งชี้ทั่วไป)

คะแนนเต็ม 20 คะแนน

คำอธิบาย

ห้องปฏิบัติการพยาบาล หมายถึง สถานที่สำหรับนิสิต/นักศึกษาฝึกปฏิบัติการพยาบาลในสถานการณ์จำลอง ก่อนการฝึกปฏิบัติจริงในสถานพยาบาลและในชุมชน

เกณฑ์มาตรฐาน

- 1) มีห้องปฏิบัติการพยาบาลเพียงพอ มีอุปกรณ์ที่เหมาะสมสำหรับการฝึกปฏิบัติการพยาบาลสอดคล้องกับการปฏิบัติในสถานการณ์จริงทุกสาขา ในจำนวนที่เพียงพอ พร้อมใช้ เอื้อต่อการจัดการเรียนการสอน
- 2) มีระบบการบริหารจัดการที่เอื้อต่อการเรียนรู้ด้วยตนเองของนิสิต/นักศึกษา

- 3) มีบุคลากรสายสนับสนุนช่วยในห้องปฏิบัติการพยาบาลในจำนวนที่เหมาะสม
- 4) มีการประเมินการใช้ห้องปฏิบัติการพยาบาลของนิสิต/นักศึกษาและอาจารย์ และนำผลมาใช้ในการพัฒนาห้องปฏิบัติการ

เกณฑ์การให้คะแนน

คะแนน 0	คะแนน 5	คะแนน 10	คะแนน 15	คะแนน 20
ไม่มีข้อ 1	มีข้อ 1	มีข้อ 1 และ อีก 1 ข้อ	มีข้อ 1 และ อีก 2 ข้อ	มีครบทุกข้อ

หลักฐานอ้างอิง

- 1) รายการอุปกรณ์การศึกษาในห้องปฏิบัติการพยาบาล
- 2) รายงานการประเมินความพึงพอใจ ความเพียงพอ ความพร้อมใช้ของห้องปฏิบัติการพยาบาล โดยอาจารย์และนิสิต/นักศึกษา
- 3) เอกสารที่ระบุข้อมูลบุคลากรสายสนับสนุนที่รับผิดชอบห้องปฏิบัติการ
- 4) เอกสารหรือหลักฐานที่แสดงระบบการบริหารจัดการห้องปฏิบัติการ
- 5) รายงานการนำผลการประเมินมาพัฒนาห้องปฏิบัติการ

ตัวบ่งชี้ที่ 24 หนังสือ ตำรา วารสารวิชาชีพ และระบบสืบค้น (ตัวบ่งชี้ทั่วไป)

คะแนนเต็ม 20 คะแนน

คำอธิบาย

หนังสือ ตำรา วารสาร หมายถึง หนังสือ ตำรา วารสาร ที่มีองค์ความรู้หรือแนวคิดทางการพยาบาลเป็นหลัก ที่ตีพิมพ์เผยแพร่ไม่เกิน 10 ปี

เกณฑ์มาตรฐาน

- 1) มีหนังสือหรือตำราหลักทางการพยาบาล ไม่น้อยกว่า 5 ชื่อเรื่องต่อสาขาวิชา ใน 5 สาขาวิชาหลัก และระบุไว้ใน มคอ.3 หรือ มคอ.4 หรือประมวลรายวิชา ที่มีการบริหารจัดการให้นิสิต/นักศึกษาทุกคนสามารถเข้าถึงได้อย่างเพียงพอ
- 2) มีหนังสือทางการพยาบาลและวิทยาศาสตร์สุขภาพไม่น้อยกว่า 50 เล่มต่อนิสิต/นักศึกษา 1 คน ในกรณีที่มีฐานข้อมูลหนังสืออิเล็กทรอนิกส์ที่เข้าถึงได้ง่ายและมีความต่อเนื่องไม่น้อยกว่า 1 ปี ให้มีหนังสือไม่น้อยกว่า 20 เล่ม ต่อนิสิต/นักศึกษา 1 คน
- 3) มีวารสารวิชาชีพการพยาบาลภาษาไทยที่เป็นปัจจุบัน ไม่น้อยกว่า 10 ชื่อเรื่อง โดยมีการรับอย่างต่อเนื่อง

4) มีวารสารการพยาบาลภาษาอังกฤษที่เป็นปัจจุบัน ไม่น้อยกว่า 10 ชื่อเรื่อง ครอบคลุม 5 สาขาวิชาหลักทางการพยาบาล โดยมีการรับอย่างต่อเนื่อง กรณีที่สถาบันการศึกษามีระบบฐานข้อมูลวารสารการพยาบาลอิเล็กทรอนิกส์ฉบับเต็ม ให้นักสิต/นักศึกษาเข้าถึงระบบการสืบค้นได้อย่างสะดวก ให้มีวารสารการพยาบาลภาษาอังกฤษที่เป็นปัจจุบันไม่ต่ำกว่า 5 ชื่อเรื่อง ครอบคลุม 5 สาขาวิชาหลักทางการพยาบาล

5) มีระบบการเข้าถึงข้อมูลทางอินเทอร์เน็ตที่ทันสมัยและมีประสิทธิภาพ

เกณฑ์การให้คะแนน

คะแนน 0	คะแนน 4	คะแนน 8	คะแนน 12	คะแนน 16	คะแนน 20
ไม่มีข้อ 1	มีข้อ 1	มีข้อ 1 และ อีก 1 ข้อ	มีข้อ 1 และ อีก 2 ข้อ	มีข้อ 1 และ อีก 3 ข้อ	มีครบทุกข้อ

หลักฐานอ้างอิง

- 1) รายชื่อและจำนวนหนังสือหรือตำราหลักทางการพยาบาลและวิทยาศาสตร์สุขภาพที่ระบุใน มคอ. 3 และ มคอ. 4 หรือประมวลรายวิชา
- 2) รายชื่อและจำนวนหนังสือหรือตำราทางการพยาบาลและวิทยาศาสตร์สุขภาพที่ดีพิมพ์เผยแพร่ไม่เกิน 10 ปี
- 3) รายชื่อวารสารทางการพยาบาลทั้งในและต่างประเทศที่รับในแต่ละปีย้อนหลัง 3 ปี (อาจเปลี่ยนชื่อวารสารทางการพยาบาลได้ แต่ต้องมีครบ 5 สาขาวิชาหลัก)
- 4) ฐานข้อมูลหนังสือหรือวารสารอิเล็กทรอนิกส์ที่สถาบันรับอย่างต่อเนื่องไม่น้อยกว่า 1 ปี
- 5) เอกสารแสดงจำนวนคอมพิวเตอร์ที่ให้นักสิต/นักศึกษาใช้สืบค้นข้อมูลทางอินเทอร์เน็ต

แนวทางการเขียนรายงานการประเมินตนเอง
เพื่อการขอรับรองสถาบันการศึกษาวิชาการพยาบาลและการผดุงครรภ์
สำหรับสถาบันที่มีผู้สำเร็จการศึกษาแล้ว

ตามข้อบังคับสภาการพยาบาลว่าด้วยหลักเกณฑ์การรับรองสถาบันการศึกษาวิชาการพยาบาลและการผดุงครรภ์ พ.ศ. 2562 สถาบันการศึกษาต้องจัดทำรายงานเพื่อการขอรับรองสถาบันการศึกษาวิชาการพยาบาลและการผดุงครรภ์ เสนอต่อสภาการพยาบาล ก่อนถึงวันที่สิ้นสุดระยะเวลาการรับรองสถาบันการศึกษาไม่น้อยกว่า 6 เดือน จำนวน 5 ฉบับ พร้อมแผ่นบันทึกข้อมูลทางอิเล็กทรอนิกส์ 1 แผ่น เพื่อสภาการพยาบาลจะดำเนินการรับรองสถาบันฯ ให้แล้วเสร็จก่อนสิ้นปีการศึกษาที่ได้รับการรับรอง

ส่วนประกอบของรายงานเพื่อการขอรับรองสถาบันการศึกษาวิชาการพยาบาลและการผดุงครรภ์ มีดังนี้

- ส่วนที่ 1 ข้อมูลทั่วไปของสถาบันการศึกษา
- ส่วนที่ 2 องค์กรและการบริหาร
- ส่วนที่ 3 การดำเนินงาน/ผลการดำเนินงานตามประเด็นและเงื่อนไขที่ต้องปรับปรุงจากการรับรองครั้งสุดท้าย
- ส่วนที่ 4 การดำเนินงาน/ผลการดำเนินงานตามเกณฑ์มาตรฐานของแต่ละตัวบ่งชี้
- ส่วนที่ 5 สรุปผลการประเมินตนเองตามเกณฑ์การให้คะแนนของสภาการพยาบาล

รายละเอียดการเขียนรายงาน

ส่วนที่ 1 ข้อมูลทั่วไปของสถาบันการศึกษา

1. ชื่อสถาบันการศึกษาและองค์กรต้นสังกัด
2. ที่ตั้ง : ระบุที่อยู่ หมายเลขโทรศัพท์ โทรสาร อีเมลล์ เว็บไซต์
3. หัวหน้าองค์กร/อธิการบดี : ระบุชื่อ ตำแหน่ง และวุฒิการศึกษา
4. คณบดี/ผู้อำนวยการ/ตำแหน่งที่เทียบเท่า : ระบุชื่อ ตำแหน่งและวุฒิการศึกษา เลขที่ใบอนุญาตประกอบวิชาชีพการพยาบาลและการผดุงครรภ์ ชั้นหนึ่ง
5. หลักสูตรที่เปิดสอนในปัจจุบันทุกหลักสูตร
6. จำนวนอาจารย์ : ระบุจำนวนอาจารย์ประจำและอาจารย์ประจำหลักสูตรทั้งหมด ที่มีคุณสมบัติ นับได้ในสิ้นปีการศึกษาสุดท้ายที่ได้รับการรับรอง
7. จำนวนนิสิต/นักศึกษา : ระบุจำนวนนิสิต/นักศึกษาทุกหลักสูตรโดยจำแนกเป็นรายหลักสูตร และรายชั้นปี
8. จำนวนบุคลากรสายสนับสนุน : ระบุจำนวนบุคลากรสายสนับสนุน จำแนกตามประเภทสายงาน

ส่วนที่ 2 องค์กรและการบริหาร

1. ปรัชญา/ปณิธาน วิสัยทัศน์ และพันธกิจ

1.1 ระบุปรัชญา/ปณิธาน วิสัยทัศน์ พันธกิจ ขององค์กรต้นสังกัด

1.2 ระบุปรัชญา/ปณิธาน วิสัยทัศน์ พันธกิจ ของสถาบันการศึกษาพยาบาล

2. นโยบายและวัตถุประสงค์ของสถาบันการศึกษาพยาบาล

3. โครงสร้างการบริหารองค์กร

3.1 แสดงโครงสร้างองค์กรและโครงสร้างการบริหารของสถาบันการศึกษาพยาบาล

และขอบเขตความรับผิดชอบของแต่ละหน่วยงานภายในองค์กร

3.2 ระบุคณะกรรมการตามโครงสร้างการบริหาร และอำนาจหน้าที่

4. การบริหารงานของสถาบันการศึกษา

4.1 แผนงาน/แผนกลยุทธ์ (3 ปีขึ้นไป)

4.2 แสดงแผนที่ยุทธศาสตร์/ ประเด็นยุทธศาสตร์

4.3 การเงินและงบประมาณ

แสดงงบประมาณ รับ-จ่าย รายปี จากทุกแหล่ง ทั้งงบประมาณโดยรวมและในแต่ละแผนงาน จำแนกตามภารกิจหลักและแผนงานของสถาบันอุดมศึกษา ย้อนหลัง 3 ปีและล่วงหน้า 1 ปี นับจากปีงบประมาณในปีการศึกษาสุดท้ายที่ได้รับการรับรอง เช่น ได้รับการรับรองถึงปีการศึกษา 2563 ปีงบประมาณที่ต้องรายงาน คือปีงบประมาณ 2564, 2563, 2562 และ 2561

4.4 งานบุคคล

4.4.1 ระบุวิธีการสรรหา/ได้มาซึ่งผู้บริหาร อาจารย์ และบุคลากรสายสนับสนุน

4.4.2 ระบุจำนวนบุคลากรสายสนับสนุนทุกประเภท/หน่วยงาน แสดงวุฒิการศึกษา หน้าที่หลักและขอบเขตงานของบุคลากรแต่ละคน

4.4.3 ระบุวิธีการประเมินผลการปฏิบัติงานของบุคลากรทุกประเภท

ส่วนที่ 3 การดำเนินงาน/ผลการดำเนินงานตามประเด็นและเงื่อนไขที่ต้องปรับปรุงจากการรับรองครั้งสุดท้าย

ส่วนที่ 4 การดำเนินงาน/ผลการดำเนินงานตามเกณฑ์มาตรฐานของแต่ละตัวบ่งชี้

คำอธิบาย

ให้ระบุการดำเนินงาน/ ผลการดำเนินงานตามเกณฑ์มาตรฐาน พร้อมรายการหลักฐานอ้างอิงในแต่ละตัวบ่งชี้ ดังตัวอย่าง

1. มาตรฐานที่ 1 ด้านองค์กรและการบริหารองค์กร

ตัวบ่งชี้ที่ 1 การบริหารองค์กร (ตัวบ่งชี้ทั่วไป)

เกณฑ์มาตรฐาน	การดำเนินงาน/ ผลการดำเนินงาน	รายการ หลักฐานอ้างอิง
1) มีระบบบริหารงานที่สอดคล้องกับพันธกิจสถาบันการศึกษา		
2) มีแผนกลยุทธ์และแผนปฏิบัติงานประจำปี และมีการประเมินแผนและนำผลการประเมินไปใช้วางแผนในปีต่อไป		
3) มีแผนการจัดสรรงบประมาณครอบคลุมทุกพันธกิจ มีการวิเคราะห์และประเมินการใช้งบประมาณทุกพันธกิจ และนำผลการประเมินไปใช้วางแผนงบประมาณในปีต่อไป		
4) มีระบบบริหารความเสี่ยง		
5) ผู้บริหารระดับรอง มีคุณสมบัติครบถ้วนตามข้อบังคับสภาการพยาบาล ว่าด้วยหลักเกณฑ์การรับรองสถาบันฯ พ.ศ. 2562		

เกณฑ์การให้คะแนน

คะแนน 0	คะแนน 3	คะแนน 6	คะแนน 9	คะแนน 12	คะแนน 15
ไม่มีหลักฐานการดำเนินการ	มีข้อ 1	มีข้อ 1 และ อีก 1 ข้อ	มีข้อ 1 และ อีก 2 ข้อ	มีข้อ 1 และ อีก 3 ข้อ	มีครบทุกข้อ

การประเมินตนเอง

ผลการดำเนินงาน.....ข้อ (ระบุข้อ.....)

คะแนนการประเมินตนเอง.....

ตัวบ่งชี้ที่ 5 สัดส่วนอาจารย์ประจำหลักสูตรต่ออาจารย์ประจำทั้งหมด (ตัวบ่งชี้ทั่วไป)

ผลการดำเนินงาน

1. จำนวนอาจารย์ประจำทั้งหมดในปีการศึกษาสุดท้ายที่ได้รับการรับรอง...120..คน
2. จำนวนอาจารย์ประจำหลักสูตรในปีการศึกษาสุดท้ายที่ได้รับการรับรอง...75..คน

การคำนวณ

$$\text{ร้อยละของอาจารย์ประจำหลักสูตร} = (75 / 120) \times 100 = 62.5$$

$$\text{คะแนนที่ได้} = (62.5 \times 10) / 100 = 6.25 \text{ คะแนน}$$

ส่วนที่ 5 สรุปผลการประเมินตนเองตามเกณฑ์การให้คะแนนของสภาการพยาบาล

1. ตัวบ่งชี้สำคัญ 150 คะแนน (ค่าน้ำหนักร้อยละ 70)

มาตรฐาน	ตัวบ่งชี้	คะแนนเต็ม	คะแนนที่ได้
มาตรฐานที่ 1 ด้านองค์กรและการบริหาร องค์กร	ตัวบ่งชี้ที่ 2 คุณสมบัติของผู้บริหารสถาบันการศึกษา พยาบาล	10	
	ตัวบ่งชี้ที่ 3 ระบบสารสนเทศเพื่อการบริหารและการ ตัดสินใจ	15	
มาตรฐานที่ 2 ด้านอาจารย์	ตัวบ่งชี้ที่ 6 อัตราส่วนจำนวนอาจารย์ประจำต่อนิสิต/ นักศึกษาเต็มเวลาเทียบเท่า	20	
	ตัวบ่งชี้ที่ 8 การวางแผนและการพัฒนาอาจารย์	10	
	ตัวบ่งชี้ที่ 9 ร้อยละของอาจารย์ที่สอนวิชาการพยาบาล และวิชาการรักษาโรคเบื้องต้น ปฏิบัติการ พยาบาลในสาขาวิชาที่รับผิดชอบ	10	
มาตรฐานที่ 3 ด้านหลักสูตรและการจัดการ เรียนการสอนและผลการเรียนรู้ ของนิสิต/นักศึกษา	ตัวบ่งชี้ที่ 10 การบริหารหลักสูตรและการจัดการเรียน การสอน	10	
	ตัวบ่งชี้ที่ 11 ผลการดำเนินงานของหลักสูตรตามกรอบ มาตรฐานคุณวุฒิระดับอุดมศึกษาแห่งชาติ	10	
มาตรฐานที่ 5 ด้านแหล่งฝึกปฏิบัติการ พยาบาล	ตัวบ่งชี้ที่ 15 อัตราส่วนจำนวนอาจารย์ประจำหรือ พยาบาลวิชาชีพที่ทำหน้าที่สอนภาค ปฏิบัติต่อนิสิต/นักศึกษา	10	
มาตรฐานที่ 6 ด้านการประเมินและผลลัพธ์ ของหลักสูตร	ตัวบ่งชี้ที่ 16 ร้อยละของผู้สอบความรู้ขั้นทะเบียนและ รับใบอนุญาตประกอบวิชาชีพการพยาบาล และการผดุงครรภ์ผ่านในปีแรก	30	
มาตรฐานที่ 7 ด้านการวิจัยและการบริการ วิชาการแก่สังคมและการทำนุ บำรุงศิลปะและวัฒนธรรม	ตัวบ่งชี้ที่ 18 ผลงานวิจัยและผลงานวิชาการที่ตีพิมพ์ เผยแพร่ต่ออาจารย์ประจำทั้งหมด	25	
รวมคะแนนเกณฑ์สำคัญ		150	
น้ำหนักคะแนนเกณฑ์สำคัญ		70%	

2. ตัวบ่งชี้ทั่วไป 150 คะแนน (ค่าน้ำหนักร้อยละ 30)

มาตรฐาน	ตัวบ่งชี้	คะแนน เต็ม	คะแนน ที่ได้
มาตรฐานที่ 1 ด้านองค์กรและ การบริหารองค์กร	ตัวบ่งชี้ที่ 1 การบริหารองค์กร	15	
มาตรฐานที่ 2 ด้านอาจารย์	ตัวบ่งชี้ที่ 4 คุณสมบัติอาจารย์พยาบาลประจำ	10	
	ตัวบ่งชี้ที่ 5 สัดส่วนอาจารย์ประจำหลักสูตรต่ออาจารย์ ประจำทั้งหมด	10	
	ตัวบ่งชี้ที่ 7 อาจารย์ประจำที่มีคุณสมบัติระดับปริญญาเอก	15	
มาตรฐานที่ 4 ด้านนิสิต/นักศึกษาและ การพัฒนา	ตัวบ่งชี้ที่ 12 การพัฒนานิสิต/นักศึกษา	10	
	ตัวบ่งชี้ที่ 13 ระบบการดูแลและให้คำปรึกษานิสิต/นักศึกษา	5	
มาตรฐานที่ 5 ด้านแหล่งฝึกปฏิบัติการ พยาบาล	ตัวบ่งชี้ที่ 14 แหล่งฝึกปฏิบัติการพยาบาล	10	
มาตรฐานที่ 6 ด้านการประเมินและ ผลลัพธ์ของหลักสูตร	ตัวบ่งชี้ที่ 17 ร้อยละของผู้สำเร็จการศึกษา	15	
มาตรฐานที่ 7 ด้านการวิจัยและการ บริการวิชาการแก่สังคม และการทำนุบำรุงศิลปะ และวัฒนธรรม	ตัวบ่งชี้ที่ 19 การบริการวิชาการ	5	
	ตัวบ่งชี้ที่ 20 การทำนุบำรุงศิลปะและวัฒนธรรม และ/หรือ ภูมิปัญญาไทย	5	
มาตรฐานที่ 8 ด้านการจัดหาบุคลากร และการสนับสนุนด้าน ทรัพยากรทางการศึกษา	ตัวบ่งชี้ที่ 21 การวางแผนและการพัฒนาบุคลากรสายสนับสนุน	5	
	ตัวบ่งชี้ที่ 22 การจัดการทรัพยากรการศึกษา	5	
	ตัวบ่งชี้ที่ 23 ห้องปฏิบัติการพยาบาล	20	
	ตัวบ่งชี้ที่ 24 หนังสือ ตำรา วารสารวิชาชีพ และระบบสืบค้น	20	
รวมคะแนนเกณฑ์ทั่วไป		150	
น้ำหนักคะแนนเกณฑ์ทั่วไป		30%	
รวมน้ำหนักคะแนนเกณฑ์สำคัญและเกณฑ์ทั่วไป		100%	

ภาคผนวก



ข้อบังคับสภาการพยาบาล

ว่าด้วยหลักเกณฑ์การรับรองสถาบันการศึกษาวิชาการพยาบาลและการผดุงครรภ์

พ.ศ. ๒๕๖๒

เพื่อให้สอดคล้องกับประกาศกระทรวงศึกษาธิการ เรื่อง มาตรฐานคุณวุฒิระดับปริญญาตรี สาขาพยาบาลศาสตร์ พ.ศ. ๒๕๖๐ และสถานการณ์ปัจจุบัน

อาศัยอำนาจตามความในมาตรา ๒๒ (๓) (ค) (ง) และด้วยความเห็นชอบของสภานายกพิเศษ ตามมาตรา ๒๖ แห่งพระราชบัญญัติวิชาชีพการพยาบาลและการผดุงครรภ์ พ.ศ. ๒๕๒๘ คณะกรรมการ สภาการพยาบาล จึงออกข้อบังคับไว้ ดังต่อไปนี้

ข้อ ๑ ข้อบังคับนี้เรียกว่า “ข้อบังคับสภาการพยาบาลว่าด้วยหลักเกณฑ์การรับรอง สถาบันการศึกษาวิชาการพยาบาลและการผดุงครรภ์ พ.ศ. ๒๕๖๒”

ข้อ ๒ ข้อบังคับนี้ให้ใช้บังคับตั้งแต่วันถัดจากวันประกาศในราชกิจจานุเบกษาเป็นต้นไป

ข้อ ๓ ให้ยกเลิกข้อบังคับสภาการพยาบาลว่าด้วยหลักเกณฑ์การรับรองสถาบันการศึกษา วิชาการพยาบาลและการผดุงครรภ์ พ.ศ. ๒๕๖๐

ข้อ ๔ ในข้อบังคับนี้

“สถาบันการศึกษา” หมายความว่า โรงเรียน วิทยาลัย คณะวิชา สำนักวิชา หรือ สถานศึกษาที่เรียกชื่ออย่างอื่น ซึ่งทำการสอนตามหลักสูตรการศึกษาวิชาชีพระพยาบาลและการผดุงครรภ์ เพื่อให้ผู้สำเร็จการศึกษาขอขึ้นทะเบียนและรับใบอนุญาตเป็นผู้ประกอบวิชาชีพการพยาบาลและการผดุงครรภ์ ตามกฎหมายว่าด้วยวิชาชีพการพยาบาลและการผดุงครรภ์ และให้หมายความรวมถึงสถาบันการศึกษา ที่มายื่นขอเปิดดำเนินการใหม่

“สถาบันการศึกษาพี่เลี้ยง” หมายความว่า สถาบันการศึกษาพยาบาลที่ทำหน้าที่ให้คำปรึกษา แนะนำ ช่วยเหลือดูแล และกำกับสถาบันการศึกษาที่ขอเปิดดำเนินการใหม่ ซึ่งมีสถานภาพปัจจุบัน โดยได้รับการรับรองสถาบันการศึกษาครั้งล่าสุดจากสภาการพยาบาล เป็นระยะเวลาไม่น้อยกว่า ๔ ปี อย่างต่อเนื่อง ติดต่อกันมาแล้วไม่น้อยกว่า ๒ ครั้ง จนถึงวันที่มีการทำข้อตกลงกันระหว่าง สถาบันการศึกษาพี่เลี้ยงกับสถาบันการศึกษาที่ขอเปิดดำเนินการใหม่ การนับระยะเวลาการรับรอง ครั้งที่ ๒ ให้นับได้ตั้งแต่วันที่สภาการพยาบาลมีมติ

ทั้งนี้ ข้อตกลงระหว่างสถาบันการศึกษาพี่เลี้ยงกับสถาบันการศึกษาที่ขอเปิดดำเนินการใหม่ จะต้องมีระยะเวลาจนกว่าจะมีผู้สำเร็จการศึกษาตามหลักสูตรรุ่นแรก และสถาบันการศึกษาพี่เลี้ยง ๑ แห่ง สามารถทำข้อตกลงเป็นสถาบันการศึกษาพี่เลี้ยงให้กับสถาบันการศึกษาที่จะขอเปิดดำเนินการใหม่ได้ ไม่เกิน ๑ แห่ง

“หลักสูตร” หมายความว่า หลักสูตรการศึกษาวิชาชีพระพยาบาลและการผดุงครรภ์ ระดับปริญญาตรี หรือประกาศนียบัตรเทียบเท่าปริญญาตรี

“คณะกรรมการ” หมายความว่า คณะกรรมการสภาการพยาบาล

“เลขาธิการ” หมายความว่า เลขาธิการสภาการพยาบาล

“ผู้บริหารสถาบันการศึกษา” หมายความว่า คณบดี หรือผู้อำนวยการของสถาบันการศึกษา การพยาบาลและการผดุงครรภ์ หรือตำแหน่งอื่นที่เทียบเท่า

“ผู้บริหารสถาบันศึกษาระดับรอง” หมายความว่า อาจารย์ประจำที่ดำรงตำแหน่ง รองคณบดี ผู้ช่วยคณบดี หัวหน้าภาควิชา หรือรองผู้อำนวยการของสถาบันการศึกษา การพยาบาล และการผดุงครรภ์ หรือตำแหน่งอื่นที่เทียบเท่า ที่ทำหน้าที่ช่วยการบริหารสถาบันการศึกษา

“อาจารย์ประจำ” หมายความว่า อาจารย์พยาบาลประจำที่ดำรงตำแหน่ง อาจารย์ผู้ช่วยศาสตราจารย์ รองศาสตราจารย์ และศาสตราจารย์ ทั้งนี้ ให้รวมถึงตำแหน่งที่เรียกชื่ออย่างอื่นในสถาบันอุดมศึกษา ที่เปิดสอนหลักสูตรพยาบาลศาสตรบัณฑิตที่มีหน้าที่รับผิดชอบตามพันธกิจของการอุดมศึกษา และปฏิบัติหน้าที่เต็มเวลา

“อาจารย์ประจำหลักสูตร” หมายความว่า อาจารย์ประจำที่มีคุณวุฒิตรง หรือสัมพันธ์กับสาขา วิชาที่สอน ในกรณีที่มีคุณวุฒิไม่ตรง หรือไม่สัมพันธ์กับสาขาวิชาที่สอน ต้องมีตำแหน่งทางวิชาการสาขา พยาบาลศาสตร์ หรือมีประสบการณ์การปฏิบัติหรือสอนในสาขาวิชานั้นอย่างน้อย ๒ ปี และต้องมีผลงานทางวิชาการที่ไม่ใช่เป็นส่วนหนึ่งของการศึกษาเพื่อรับปริญญาและเป็นผลงาน ทางวิชาการที่ได้รับการเผยแพร่ตามหลักเกณฑ์ที่กำหนดในการพิจารณาแต่งตั้งให้บุคคลดำรงตำแหน่ง ทางวิชาการอย่างน้อย ๑ รายการในรอบ ๕ ปีย้อนหลัง

“อาจารย์ผู้รับผิดชอบหลักสูตร” หมายความว่า อาจารย์ประจำหลักสูตร ที่มีประสบการณ์ การสอนทางการพยาบาลในสาขาที่รับผิดชอบในสถาบันการศึกษาทางการพยาบาลอย่างต่อเนื่อง ไม่น้อยกว่า ๒ ปี ในกรณีที่อาจารย์ผู้รับผิดชอบหลักสูตรสำเร็จปริญญาโทสาขาอื่น ต้องมีประสบการณ์ การสอนในสาขาที่รับผิดชอบในสถาบันการศึกษาทางการพยาบาลอย่างต่อเนื่องไม่น้อยกว่า ๕ ปี มีภาระหน้าที่ในการบริหาร และพัฒนาหลักสูตรและการเรียนการสอน ตั้งแต่การวางแผน การควบคุม คุณภาพ การติดตามประเมินผล และการพัฒนาหลักสูตรสาขาวิชาที่รับผิดชอบ และต้องอยู่ประจำ หลักสูตรนั้นตลอดระยะเวลาที่จัดการศึกษา

ข้อ ๕ สถาบันการศึกษาที่คณะกรรมการจะให้การรับรองตามกฎหมายว่าด้วยวิชาชีพ การพยาบาลและการผดุงครรภ์ต้องดำเนินการตามข้อบังคับนี้

ข้อ ๖ สถาบันการศึกษาที่ได้รับการรับรองจากสภาการพยาบาลต้องดำเนินการจัดการเรียนการสอน ตามเกณฑ์มาตรฐานที่สภาการพยาบาลให้การรับรองและจัดการศึกษา ณ สถานที่ที่ระบุไว้กับสภาการพยาบาล

ข้อ ๗ สถาบันการศึกษาที่มีการจัดการเรียนการสอนลักษณะอื่นใดที่แตกต่างจากที่สภาการพยาบาล ให้การรับรอง รวมถึงการจัดการศึกษานอกสถานที่ตั้งหลักที่สภาการพยาบาลได้ให้การรับรองแล้ว ให้ดำเนินการเช่นเดียวกับสถาบันการศึกษาใหม่ตามข้อบังคับนี้โดยอนุโลม เว้นแต่คณะกรรมการ จะกำหนดเป็นอย่างอื่น

ข้อ ๘ ให้คณะกรรมการแต่งตั้งคณะอนุกรรมการพิจารณาการขอรับรองสถาบันการศึกษา และการให้ความเห็นชอบหลักสูตรระดับพื้นฐาน และให้มีหน้าที่เสนอการออกประกาศ ข้อกำหนด วิธีการ หรือรายละเอียดเกี่ยวกับการปฏิบัติงานที่ไม่ขัดหรือแย้งกับข้อบังคับนี้ ทั้งนี้ โดยความเห็นชอบของคณะกรรมการ

หมวด ๑
สถาบันการศึกษา

ส่วน ๑
ภารกิจหลัก

ข้อ ๙ สถาบันการศึกษาต้องมีภารกิจหลักอย่างน้อย ๔ ภารกิจ ดังนี้

- ๙.๑ การเรียนการสอน
- ๙.๒ การวิจัย
- ๙.๓ การบริการวิชาการแก่สังคม
- ๙.๔ การทำนุบำรุงศิลปและวัฒนธรรมของชาติ

ข้อ ๑๐ สถาบันการศึกษาต้องจัดการเรียนการสอนให้เป็นไปตามข้อบังคับนี้เพื่อเอื้อให้ผู้สำเร็จการศึกษามีคุณลักษณะและสมรรถนะตามวัตถุประสงค์ที่กำหนดไว้ในหลักสูตร

ข้อ ๑๑ สถาบันการศึกษาต้องมีการวิจัย โดยกำหนดนโยบาย แผนงาน โครงการ ระบบสนับสนุน และส่งเสริมการวิจัย การตีพิมพ์เผยแพร่ผลงานวิจัย และผลงานวิชาการสู่สังคม มีการประเมินผลการดำเนินงานอย่างต่อเนื่อง

ข้อ ๑๒ สถาบันการศึกษาต้องมีการบริการวิชาการแก่สังคม โดยกำหนดนโยบาย วัตถุประสงค์ แผนงาน โครงการ การดำเนินงาน และมีการประเมินผลการดำเนินงานอย่างต่อเนื่อง

ข้อ ๑๓ สถาบันการศึกษาต้องมีการทำนุบำรุงศิลปและวัฒนธรรมของชาติ โดยกำหนดนโยบาย วัตถุประสงค์ แผนงาน โครงการ การดำเนินงาน และมีการประเมินผลการดำเนินงานอย่างต่อเนื่อง

ส่วนที่ ๒
การจัดองค์กร

ข้อ ๑๔ สถาบันการศึกษาต้องมีการจัดองค์กร ดังนี้

๑๔.๑ กำหนดปรัชญา หรือปณิธาน วิสัยทัศน์ พันธกิจ และวัตถุประสงค์ของสถาบันการศึกษาไว้อย่างชัดเจน เพื่อเป็นแนวทางในการดำเนินงาน

๑๔.๒ วางแผนงานให้สอดคล้องกับปรัชญา หรือปณิธาน วิสัยทัศน์ พันธกิจ และ วัตถุประสงค์ของสถาบันการศึกษา มีการดำเนินงานตามแผน มีการประเมินแผนงานและโครงการ เป็นระยะ ๆ รวมทั้งมีการปรับปรุงเพื่อให้บรรลุวัตถุประสงค์ที่กำหนดและทันต่อการเปลี่ยนแปลง

๑๔.๓ กำหนดโครงสร้างและระบบการบริหารงานที่สอดคล้องกับพันธกิจและวัตถุประสงค์ ของสถาบันการศึกษาอย่างชัดเจน มีการจัดโครงสร้างองค์กร การกำหนดขอบเขตความรับผิดชอบ และระบบการบริหารงานที่มีความคล่องตัว

ส่วนที่ ๓

การบริหารงาน

ข้อ ๑๕ สถาบันการศึกษาต้องมีการบริหารงาน ดังนี้

- ๑๕.๑ งานอาคาร สถานที่
- ๑๕.๒ งานงบประมาณ
- ๑๕.๓ งานบุคคล
- ๑๕.๔ งานบริหารหลักสูตรและการเรียนการสอน
- ๑๕.๕ งานระบบข้อมูลและสารสนเทศ

ข้อ ๑๖ สถาบันการศึกษาต้องมีอาคารสถานที่ ที่ใช้เป็นที่ตั้งสถาบันการศึกษาและเป็นสัดส่วน และมีที่ทำงานเป็นการเฉพาะ เหมาะสม เพียงพอ และจำเป็นแก่การบริหารงาน ทั้งนี้ เพื่อเอื้ออำนวย ต่อการปฏิบัติการกิจและเสริมสร้างคุณภาพชีวิตที่ดี ดังนี้

- ๑๖.๑ ห้องทำงานผู้บริหาร
- ๑๖.๒ ห้องทำงานอาจารย์
- ๑๖.๓ ห้องทำงานของเจ้าหน้าที่อื่น
- ๑๖.๔ พื้นที่สำหรับกิจกรรมอื่นตามความเหมาะสม

ข้อ ๑๗ สถาบันการศึกษาต้องมีงบประมาณของตนเอง มีแผนและการจัดสรรงบประมาณ ที่ครอบคลุมวัตถุประสงค์ มีการควบคุม ตรวจสอบและประเมินผลการใช้งบประมาณอย่างเป็นระบบ

ข้อ ๑๘ สถาบันการศึกษาต้องมีบุคลากรจำนวนเพียงพอตามลักษณะงาน และมีการกำหนด ลักษณะงาน ขอบข่ายงาน และอำนาจหน้าที่ของบุคลากรแต่ละตำแหน่งอย่างชัดเจน มีระบบการสรรหา พัฒนา และจรรีกรักษาไว้ซึ่งบุคลากรที่มีคุณภาพ มีระบบการประเมินบุคคลที่ชัดเจนครอบคลุม ดังนี้

- ๑๘.๑ ผู้บริหาร
- ๑๘.๒ อาจารย์
- ๑๘.๓ เจ้าหน้าที่อื่น ๆ

ข้อ ๑๙ ผู้บริหารสถาบันการศึกษาและผู้บริหารสถาบันการศึกษาระดับรอง ต้องมีคุณสมบัติ ดังนี้

๑๙.๑ มีใบอนุญาตเป็นผู้ประกอบวิชาชีพการพยาบาลและการผดุงครรภ์ ชั้นหนึ่ง ที่เป็นปัจจุบัน

๑๙.๒ ไม่เป็นผู้บกพร่องในศีลธรรมอันดีจนเป็นที่รังเกียจของสังคม

๑๙.๓ ไม่เคยต้องรับโทษจำคุกโดยคำพิพากษาถึงที่สุดให้จำคุกเพราะกระทำความผิดทางอาญา เว้นแต่เป็นโทษสำหรับความผิดที่ได้กระทำโดยประมาทหรือความผิดลหุโทษ

๑๙.๔ ไม่เป็นโรคต้องห้ามตามข้อบังคับสภาการพยาบาล ว่าด้วยสมาชิกสามัญ พ.ศ. ๒๕๔๒ ส่วนที่ ๑ คุณสมบัติของผู้สมัครเป็นสมาชิก ข้อ ๕ (๖)

๑๙.๕ ไม่เป็นบุคคลล้มละลาย

๑๙.๖ ไม่เป็นคนไร้ความสามารถ คนเสมือนไร้ความสามารถ คนวิกลจริต หรือจิตฟั่นเฟือน ไม่สมประกอบ

๑๙.๗ ไม่เป็นผู้เคยถูกลงโทษให้ออก ปลดออก หรือไล่ออกจากรัฐวิสาหกิจ หรือหน่วยงานอื่นของรัฐ

ข้อ ๒๐ ผู้บริหารสถาบันการศึกษา ต้องมีคุณสมบัติเฉพาะและประสบการณ์ ดังนี้

๒๐.๑ เป็นอาจารย์ประจำ มีวุฒิการศึกษาไม่ต่ำกว่าปริญญาโททางการพยาบาล วิทยาศาสตร์ สุขภาพ การบริหาร การศึกษา

ในกรณีที่ไม่สำเร็จการศึกษาตามวรรค ๑ ต้องมีตำแหน่งทางวิชาการไม่ต่ำกว่ารองศาสตราจารย์ สาขาพยาบาลศาสตร์

๒๐.๒ มีประสบการณ์ด้านการสอนในสถาบันการศึกษามาแล้วไม่น้อยกว่า ๕ ปี

๒๐.๓ ดำรงตำแหน่งบริหารในสถาบันการศึกษามาแล้วไม่น้อยกว่า ๒ ปี

๒๐.๔ เป็นผู้ปฏิบัติงานประจำเต็มเวลาของสถาบันการศึกษานั้น

ข้อ ๒๑ ผู้บริหารสถาบันการศึกษาระดับรอง ต้องมีคุณสมบัติเฉพาะและประสบการณ์ ดังนี้

๒๑.๑ เป็นอาจารย์ประจำ มีวุฒิการศึกษาไม่ต่ำกว่าปริญญาโททางการพยาบาล วิทยาศาสตร์ สุขภาพ การบริหาร การศึกษา

ในกรณีที่ไม่สำเร็จการศึกษาตามวรรค ๑ ต้องมีตำแหน่งทางวิชาการไม่ต่ำกว่าผู้ช่วยศาสตราจารย์ สาขาพยาบาลศาสตร์

๒๑.๒ มีประสบการณ์ด้านการสอนในสถาบันการศึกษามาแล้วไม่น้อยกว่า ๕ ปี

ข้อ ๒๒ ผู้บริหารสถาบันการศึกษามีหน้าที่บริหารงานให้สอดคล้องกับปรัชญา หรือปณิธาน วิสัยทัศน์ พันธกิจและวัตถุประสงค์ของสถาบันการศึกษา

ข้อ ๒๓ อาจารย์

๒๓.๑ อาจารย์ประจำต้องมี

๒๓.๑.๑ คุณสมบัติตามข้อ ๑๙.๒ - ๑๙.๗

๒๓.๑.๒ มีใบอนุญาตเป็นผู้ประกอบวิชาชีพการพยาบาลและการผดุงครรภ์
ชั้นหนึ่ง หรือใบอนุญาตเป็นผู้ประกอบวิชาชีพการพยาบาล ชั้นหนึ่ง ที่ไม่หมดอายุ สำหรับอาจารย์
ที่สอนด้านการพยาบาลมารดาและทารก และการผดุงครรภ์จะต้องมีใบอนุญาตเป็นผู้ประกอบวิชาชีพ
การพยาบาลและการผดุงครรภ์ ชั้นหนึ่ง

๒๓.๑.๓ สำเร็จการศึกษาไม่ต่ำกว่าระดับปริญญาโทสาขาพยาบาลศาสตร์
หรือสาขาอื่น โดยต้องสำเร็จการศึกษาระดับปริญญาตรีสาขาพยาบาลศาสตร์

ทั้งนี้ ถ้าสำเร็จการศึกษาสาขาอื่นที่ไม่ใช่สาขาพยาบาลศาสตร์
ต้องมีจำนวนรวมไม่เกินร้อยละ ๑๕ ของจำนวนอาจารย์ประจำทั้งหมด

๒๓.๑.๔ มีประสบการณ์การปฏิบัติการพยาบาลมาแล้วไม่น้อยกว่า ๒ ปี
และมีประสบการณ์การสอนทางการพยาบาลในสถาบันการศึกษาพยาบาลมาแล้วไม่น้อยกว่า ๑ ปี

กรณีอาจารย์ประจำไม่มีประสบการณ์การสอนทางการพยาบาลในสถาบันการศึกษา
ต้องผ่านการอบรมโครงการ preceptorship อย่างน้อย ๖ เดือน หรือหลักสูตรศาสตร์และศิลป์การสอน
ทางการพยาบาล หรือหลักสูตรด้านการจัดการเรียนการสอนทางการพยาบาลที่เทียบเคียงได้ และ
สภาการพยาบาลให้ความเห็นชอบ

๒๓.๑.๕ สำหรับอาจารย์ประจำที่สถาบันอุดมศึกษารับเข้าใหม่ ต้องมีคะแนน
ทดสอบความสามารถภาษาอังกฤษได้ตามเกณฑ์ที่กำหนดไว้ในประกาศคณะกรรมการการอุดมศึกษา
เรื่อง มาตรฐานความสามารถภาษาอังกฤษของอาจารย์ประจำ

๒๓.๒ อาจารย์ประจำหลักสูตร ต้องมี

๒๓.๒.๑ คุณสมบัติเช่นเดียวกับอาจารย์ประจำ

๒๓.๒.๒ มีคุณสมบัติตรง หรือสัมพันธ์กับสาขาวิชาที่สอน ในกรณีที่มีคุณสมบัติไม่ตรง
หรือไม่สัมพันธ์กับสาขาวิชาที่สอน ต้องมีตำแหน่งทางวิชาการสาขาพยาบาลศาสตร์ หรือมีประสบการณ์การ
ปฏิบัติหรือสอนในสาขาวิชานั้นอย่างน้อย ๒ ปี

๒๓.๒.๓ ต้องมีผลงานทางวิชาการที่ไม่ใช่เป็นส่วนหนึ่งของการศึกษาเพื่อรับ
ปริญญาและเป็นผลงานทางวิชาการที่ได้รับการเผยแพร่ตามหลักเกณฑ์ที่กำหนดในการพิจารณาแต่งตั้ง
ให้บุคคลดำรงตำแหน่งทางวิชาการอย่างน้อย ๑ รายการในรอบ ๕ ปีย้อนหลัง

๒๓.๓ อาจารย์ผู้รับผิดชอบหลักสูตร ต้องมี

๒๓.๓.๑ คุณสมบัติเช่นเดียวกับอาจารย์ประจำหลักสูตร

๒๓.๓.๒ มีประสบการณ์การสอนทางการพยาบาลในสาขาวิชาที่รับผิดชอบ
ในสถาบันการศึกษาทางการพยาบาลและการผดุงครรภ์อย่างต่อเนื่องไม่น้อยกว่า ๒ ปี

ในกรณีที่อาจารย์ผู้รับผิดชอบหลักสูตรสำเร็จปริญญาโทสาขาอื่น ต้องมีประสบการณ์การสอนในสาขาวิชาที่รับผิดชอบในสถาบันการศึกษาทางการแพทย์และการผดุงครรภ์อย่างต่อเนื่องไม่น้อยกว่า ๕ ปี

๒๓.๓.๓ ต้องอยู่ประจำหลักสูตรนั้นตลอดระยะเวลาที่จัดการศึกษา ทำหน้าที่บริหาร และพัฒนาหลักสูตรและการเรียนการสอน ตั้งแต่วางแผน ควบคุมคุณภาพ ติดตาม ประเมินผล และพัฒนาหลักสูตรในสาขาวิชาที่รับผิดชอบ

ข้อ ๒๔ สถาบันการศึกษาต้องจัดอัตราส่วนและสัดส่วนวุฒิการศึกษาของอาจารย์ประจำ ดังนี้

๒๔.๑ อัตราส่วนของอาจารย์ประจำต่อนักศึกษาเต็มเวลาเทียบเท่า (Full Time Equivalence Student : FTES) ไม่เกิน ๑ : ๖

กรณีสถาบันการศึกษาใหม่ อัตราส่วนของอาจารย์ประจำต่อนักศึกษา ไม่เกิน ๑ : ๘

๒๔.๒ อัตราส่วนอาจารย์ประจำ หรือพยาบาลวิชาชีพที่ทำหน้าที่ผู้สอนภาคปฏิบัติต่อนักศึกษา

การสอนภาคปฏิบัติสามารถให้พยาบาลวิชาชีพที่ทำหน้าที่ผู้สอนภาคปฏิบัติ มีจำนวนไม่มากกว่าร้อยละ ๔๐ ของจำนวนอาจารย์ประจำที่ต้องการแต่ละรายวิชา

(๑) อัตราส่วนอาจารย์ประจำ หรือพยาบาลวิชาชีพที่ทำหน้าที่ผู้สอนภาคปฏิบัติที่ไม่ปฏิบัติงานประจำในขณะที่สอนภาคปฏิบัติต่อนักศึกษา ไม่เกิน ๑ : ๘

(๒) อัตราส่วนพยาบาลวิชาชีพที่ทำหน้าที่ผู้สอนภาคปฏิบัติ ในขณะที่ปฏิบัติงานประจำต่อนักศึกษา ไม่เกิน ๑ : ๔

๒๔.๓ สัดส่วนวุฒิการศึกษาของอาจารย์ประจำ

สัดส่วนวุฒิการศึกษาของอาจารย์ประจำ ระดับปริญญาเอก หรือเทียบเท่าต่อระดับปริญญาโท โดยระดับปริญญาเอกหรือเทียบเท่า ต้องมีสัดส่วนไม่น้อยกว่าร้อยละ ๔๐ ของจำนวนอาจารย์ประจำทั้งหมด

ข้อ ๒๕ สถาบันการศึกษาต้องวางแผนและพัฒนาอาจารย์ทั้งด้านจำนวน คุณวุฒิ ตำแหน่งทางวิชาการ พัฒนาอาจารย์ทั้งด้านวิชาการและวิชาชีพ รวมถึงการพัฒนาความเชี่ยวชาญทางคลินิก

ข้อ ๒๖ สถาบันการศึกษาต้องจัดให้มีเจ้าหน้าที่ที่มีวุฒิการศึกษาอื่น ๆ ตามความเหมาะสมและจำเป็น

ข้อ ๒๗ สถาบันการศึกษาต้องมีระบบข้อมูลและสารสนเทศ เพื่อการบริหาร การเรียนการสอน การวิจัย การบริการวิชาการแก่สังคม และทำนุบำรุงศิลปะและวัฒนธรรม

หมวด ๒
การจัดการเรียนการสอน

ส่วนที่ ๑
หลักสูตร

ข้อ ๒๘ หลักสูตรที่สถาบันการศึกษาใช้ในการจัดการเรียนการสอนต้องเป็นหลักสูตรที่ได้รับความเห็นชอบจากสภาการพยาบาลแล้ว ทั้งนี้ ตามข้อบังคับว่าด้วยการนั้น

ส่วนที่ ๒
อาคาร และสถานที่ศึกษา

ข้อ ๒๙ สถาบันการศึกษาต้องจัดให้มีอาคาร สถานที่ศึกษา ที่มีการอนุรักษ์สิ่งแวดล้อม มีอาณาบริเวณและบรรยากาศที่เสริมสร้างความสร้างสรรค์และการใฝ่รู้ใฝ่เรียนของนักศึกษา ดังนี้

๒๙.๑ มีห้องเรียน ห้องปฏิบัติการพยาบาลเสมือนจริง ห้องสมุด ห้องโสตทัศนูปกรณ์ ห้องประชุม และห้องอื่น ๆ ที่เอื้ออำนวยต่อการจัดการเรียนการสอนหลายรูปแบบตามที่กำหนดในหลักสูตร

๒๙.๒ มีสถานที่สำหรับจัดกิจกรรมเสริมหลักสูตร นันทนาการ และการกีฬา

ข้อ ๓๐ สถาบันการศึกษาต้องจัดให้มีสถานที่ฝึกปฏิบัติงานที่เหมาะสม มีจำนวนผู้รับบริการสุขภาพที่เพียงพอกับจำนวนนักศึกษา และเอื้ออำนวยต่อการฝึกปฏิบัติงาน ดังนี้

๓๐.๑ กรณีฝึกปฏิบัติงานในสถานพยาบาล

๓๐.๑.๑ สถานพยาบาลต้องสามารถจัดประสบการณ์การเรียนรู้ตรงตามวัตถุประสงค์ของรายวิชา ครอบคลุมการบริการสุขภาพทุกระดับและทุกสาขาทางการแพทย์

๓๐.๑.๒ หอผู้ป่วยและหน่วยบริการต้องมีระบบบริหารจัดการ ระบบเอกสาร ด้านการบริการพยาบาล และระบบควบคุมคุณภาพการพยาบาล มีจำนวนเจ้าหน้าที่อย่างเพียงพอ มีสถานที่และบรรยากาศที่เอื้อต่อการเรียนรู้ของนักศึกษา

๓๐.๒ กรณีฝึกปฏิบัติงานในชุมชนต้องครอบคลุมลักษณะของชุมชนที่หลากหลาย และสอดคล้องกับวัตถุประสงค์ของหลักสูตร

ข้อ ๓๑ สถาบันการศึกษาที่จัดให้มีการฝึกปฏิบัติงานในภาคป่ายหรือภาคดึก ต้องจัดให้มีสถานที่พักที่มีระบบความปลอดภัย

หน้า ๖๑
ส่วนที่ ๓
อุปกรณ์การศึกษา

ข้อ ๓๒ สถาบันการศึกษาต้องมีอุปกรณ์การศึกษาจำนวนเพียงพอ เหมาะสม และทันสมัย ดังนี้

๓๒.๑ อุปกรณ์การศึกษาในห้องปฏิบัติการพยาบาล สอดคล้องกับการปฏิบัติ ในสถานการณ์จริง

๓๒.๒ อุปกรณ์การศึกษาในห้องปฏิบัติการวิทยาศาสตร์ วิทยาศาสตร์สุขภาพ และหรือปฏิบัติการคอมพิวเตอร์

๓๒.๓ โสตทัศนอุปกรณ์ สื่อการเรียนการสอน สื่อเทคโนโลยี คอมพิวเตอร์ และสื่อวัสดุอุปกรณ์อื่น ๆ

ข้อ ๓๓ สถาบันการศึกษาต้องมีสื่อการเรียนการสอน หรือปริมาณหนังสือในห้องสมุด เพียงพอ ทันสมัย เหมาะสม และสอดคล้องกับความต้องการของอาจารย์และการเรียนรู้ของนักศึกษา ดังนี้

๓๓.๑ หนังสือ สิ่งพิมพ์ และสื่ออิเล็กทรอนิกส์

๓๓.๒ ตำราเรียน หนังสือที่สอดคล้องกับรายวิชา

๓๓.๓ วารสารการพยาบาล

๓๓.๔ ฐานข้อมูลทรัพยากรห้องสมุด ที่ให้ข้อมูลทรัพยากรสารสนเทศทุกชนิด ได้แก่ หนังสือ วารสาร วิทยานิพนธ์ งานวิจัย บทความ สื่อโสตทัศนวัสดุและอื่น ๆ

หมวด ๓

การประกันคุณภาพการศึกษา

ข้อ ๓๔ สถาบันการศึกษาต้องมีระบบและการประกันคุณภาพภายในและการประเมินคุณภาพ ภายนอก เพื่อยกระดับคุณภาพการศึกษาของสถาบันการศึกษาอย่างต่อเนื่อง

หมวด ๔

นักศึกษา

ข้อ ๓๕ สถาบันการศึกษาต้องมีการจัดการหรือดำเนินการเกี่ยวกับนักศึกษาและสนับสนุน กิจกรรมของนักศึกษา ดังนี้

๓๕.๑ มีระบบการคัดเลือกนักศึกษา ระบบการติดตามผลการเรียนของนักศึกษา และการประเมินผลคุณภาพของผู้สำเร็จการศึกษาตามหลักสูตร อย่างต่อเนื่อง

๓๕.๒ มีระบบการดูแลและให้คำปรึกษานักศึกษาที่ครอบคลุมทั้งด้านวิชาการ กิจกรรมเสริมหลักสูตร สุขภาพ และการดำเนินชีวิต

๓๕.๓ มีระบบการพัฒนานักศึกษา เช่น เมืองคณาภิบาล มีแผนการจัดกิจกรรม หรือโครงการที่ส่งเสริมพัฒนาการนักศึกษา แผนงบประมาณสนับสนุนการพัฒนานักศึกษาที่ส่งเสริมสุขภาพ และผลการเรียนรู้ตามมาตรฐานคุณวุฒิระดับปริญญาตรีสาขาพยาบาลศาสตร์

หมวด ๕

การขอรับรองสถาบันการศึกษา

ส่วนที่ ๑

ข้อ ๓๖ ผู้ขอรับรองสถาบันการศึกษาต้องมีคุณสมบัติ ดังต่อไปนี้

- ๓๖.๑ เป็นผู้จัดตั้ง หรือผู้ดำเนินการ หรือผู้บริหารสถาบันการศึกษา
- ๓๖.๒ ไม่เคยต้องรับโทษจำคุกโดยคำพิพากษาถึงที่สุดให้จำคุกเพราะกระทำความผิดทางอาญา เว้นแต่เป็นโทษสำหรับความผิดที่ได้กระทำโดยประมาทหรือความผิดลหุโทษ
- ๓๖.๓ ไม่เป็นผู้บกพร่องในศีลธรรมอันดีจนเป็นที่รังเกียจของสังคม
- ๓๖.๔ ไม่เป็นโรคต้องห้ามตามข้อบังคับสภาการพยาบาล ว่าด้วยสมาชิกสามัญ พ.ศ. ๒๕๔๒ ส่วนที่ ๑ คุณสมบัติของผู้สมัครเป็นสมาชิก ข้อ ๕ (๖)
- ๓๖.๕ ไม่เป็นบุคคลล้มละลาย
- ๓๖.๖ ไม่เป็นคนไร้ความสามารถ คนเสมือนไร้ความสามารถ คนวิกลจริต หรือจิตฟั่นเฟือน ไม่สมประกอบ
- ๓๖.๗ ไม่เป็นผู้เคยถูกลงโทษให้ออก ปลดออก หรือไล่ออกจากรัฐวิสาหกิจ หรือหน่วยงานอื่นของรัฐ

ในกรณีที่นิติบุคคลเป็นผู้ขอรับรอง ผู้จัดการ หรือผู้แทนนิติบุคคลนั้น ต้องไม่มีลักษณะต้องห้ามตามข้อ ๓๖.๒ ๓๖.๓ ๓๖.๔ ๓๖.๕ ๓๖.๖ และ ๓๖.๗ ด้วย

ส่วนที่ ๒

การยื่นคำขอรับรองสถาบันการศึกษา

ข้อ ๓๗ ผู้ประสงค์จะขอรับรองสถาบันการศึกษา ให้ยื่นคำขอต่อเลขาธิการตามแบบที่สภาการพยาบาลประกาศกำหนด พร้อมค่าธรรมเนียมการขอรับรองสถาบันการศึกษาและหลักฐานดังนี้

- ๓๗.๑ สำเนาบัตรประจำตัวประชาชน และสำเนาทะเบียนบ้านของผู้ยื่นคำขอ
- ๓๗.๒ สำเนาทะเบียนบ้านของสถานที่ตั้งสถาบันการศึกษา
- ๓๗.๓ หลักฐานการเป็นผู้จัดตั้งหรือผู้ดำเนินการ หรือผู้บริหารสถาบันการศึกษา

๓๗.๔ รายงานเพื่อการขอรับรองสถาบันการศึกษาตามที่สภาการพยาบาลประกาศกำหนด

๓๗.๕ หลักฐานอื่น ๆ ตามที่สภาการพยาบาลประกาศกำหนด

ข้อ ๓๘ ให้เลขาธิการรวบรวมคำขอและหลักฐานต่าง ๆ ส่งให้คณะอนุกรรมการเพื่อพิจารณาเสนอความเห็นโดยไม่ชักช้า ในการพิจารณาของคณะอนุกรรมการอาจให้ผู้ยื่นคำขอรับรองสถาบันการศึกษาเข้าร่วมชี้แจงประกอบคำขอด้วยก็ได้

สำหรับสถาบันการศึกษาที่จะจัดตั้งใหม่ ให้ยื่นขอพิจารณาความพร้อมก่อนเปิดดำเนินการตามที่สภาการพยาบาลประกาศกำหนด การยื่นขอรับรองสถาบันการศึกษาให้กระทำเมื่อสถาบันเปิดดำเนินการแล้ว โดยยื่นไม่น้อยกว่า ๖ เดือน ก่อนนักศึกษาเข้าเรียนชั้นปีที่ ๒ ๓ และ ๔

ข้อ ๓๙ สถาบันการศึกษาที่ได้รับการรับรองจากสภาการพยาบาลและจะครบกำหนดระยะเวลาการรับรอง ต้องยื่นขอรับรองล่วงหน้าก่อนถึงวันที่สิ้นสุดระยะเวลาการรับรองสถาบันการศึกษาไม่น้อยกว่า ๖ เดือน โดยให้นำความในข้อ ๓๖ ข้อ ๓๗ ข้อ ๓๘ ข้อ ๔๑ และข้อ ๔๒ มาบังคับใช้โดยอนุโลม

ข้อ ๔๐ สถาบันการศึกษาพีเลียง มีหน้าที่ดังนี้

๔๐.๑ ให้คำปรึกษา แนะนำ เกี่ยวกับการบริหารสถาบันการศึกษาและการจัดการเรียนการสอนให้เป็นไปอย่างมีคุณภาพ

๔๐.๒ ช่วยเหลือดูแล และกำกับสถาบันการศึกษา ให้จัดการเรียนการสอนและการบริหารสถาบันการศึกษา ให้เป็นไปตามข้อบังคับสภาการพยาบาลว่าด้วยหลักเกณฑ์การรับรองสถาบันการศึกษาวิชาการพยาบาลและการผดุงครรภ์ พ.ศ. ๒๕๖๒ ข้อบังคับสภาการพยาบาลว่าด้วยการให้ความเห็นชอบหลักสูตรการศึกษาวิชาชีพอพยาบาลและการผดุงครรภ์ระดับวิชาชีพ พ.ศ. ๒๕๖๐ ประกาศกระทรวงศึกษาธิการ เรื่อง กรอบมาตรฐานคุณวุฒิระดับอุดมศึกษาแห่งชาติ พ.ศ. ๒๕๕๒ ประกาศคณะกรรมการการอุดมศึกษา เรื่อง แนวทางการปฏิบัติตามกรอบมาตรฐานคุณวุฒิระดับอุดมศึกษาแห่งชาติ พ.ศ. ๒๕๕๘ ประกาศกระทรวงศึกษาธิการ เรื่อง เกณฑ์มาตรฐานหลักสูตรระดับปริญญาตรี พ.ศ. ๒๕๕๘ ประกาศกระทรวงศึกษาธิการ เรื่อง แนวทางบริหารเกณฑ์มาตรฐานหลักสูตรระดับอุดมศึกษา พ.ศ. ๒๕๕๘ ประกาศกระทรวงศึกษาธิการ เรื่อง มาตรฐานการอุดมศึกษา พ.ศ. ๒๕๖๑ และข้อบังคับสภาการพยาบาลหรือประกาศกระทรวงศึกษาธิการที่แก้ไขเพิ่มเติม แล้วแต่กรณี

๔๐.๓ แก้ไขปัญหาและช่วยเหลือเยาวชนนักศึกษาของสถาบันการศึกษาที่ขอเปิดดำเนินการใหม่ กรณีสถาบันศึกษาดังกล่าวไม่ได้รับการรับรองจากสภาการพยาบาล

๔๐.๔ รายงานผลการดำเนินงานของสถาบันการศึกษาต่อสภาการพยาบาลอย่างน้อยปีละ ๑ ครั้ง

๔๐.๕ กรณีที่สถาบันการศึกษาไม่ปฏิบัติตามคำแนะนำของสถาบันการศึกษาพีเลียงให้รายงานต่อสภาการพยาบาลทันที

๔๐.๖ เรื่องอื่น ๆ ตามที่สภาการพยาบาลประกาศกำหนด

ส่วนที่ ๓

การพิจารณาและการแจ้งผลการรับรองสถาบันการศึกษา

ข้อ ๔๑ คณะกรรมการกำหนดหลักเกณฑ์ วิธีการ เงื่อนไข และระยะเวลาในการพิจารณา
รับรองสถาบันการศึกษา โดยจัดทำเป็นประกาศสภาการพยาบาล

ข้อ ๔๒ เมื่อคณะกรรมการได้พิจารณารับรองสถาบันการศึกษาแล้ว ให้เลขาธิการดำเนินการ
ประกาศในราชกิจจานุเบกษา

การแจ้งผลการรับรองสถาบันการศึกษาหรือไม่รับรองสถาบันการศึกษา ให้เลขาธิการแจ้งให้
ผู้ยื่นคำขอรับรองสถาบันการศึกษาทราบภายใน ๑๒๐ วัน นับแต่วันที่สภาการพยาบาลได้รับคำขอ
พร้อมหลักฐานครบถ้วนตามที่กำหนด

หมวด ๖

การเปลี่ยนแปลงเกี่ยวกับสถาบันการศึกษา

ข้อ ๔๓ สถาบันการศึกษาที่คณะกรรมการได้รับรองตามข้อบังคับนี้ หากมีการเพิ่มจำนวนนักศึกษา
ในหลักสูตรเดิม หรือเพิ่มแผนการจัดการศึกษาภาคพิเศษ หรือขอเปิดหลักสูตรใหม่ นอกเหนือจาก
หลักสูตรเดิม

ให้ผู้มีคุณสมบัติตามข้อ ๓๖ ยื่นคำขอรับรองการเปลี่ยนแปลงเกี่ยวกับสถาบันการศึกษา
ต่อเลขาธิการตามแบบที่สภาการพยาบาลประกาศกำหนดก่อนเปิดรับนักศึกษาไม่น้อยกว่า ๑๘๐ วัน
พร้อมด้วยหลักฐาน ดังต่อไปนี้

๔๓.๑ สำเนาบัตรประจำตัวประชาชน และสำเนาทะเบียนบ้านของผู้ยื่นคำขอ

๔๓.๒ สำเนาทะเบียนบ้านของสถานที่ตั้งสถาบันการศึกษา

๔๓.๓ หลักฐานการเป็นผู้จัดตั้ง หรือผู้ดำเนินการ หรือผู้บริหารสถาบันการศึกษา

๔๓.๔ รายงานรายละเอียดการเปลี่ยนแปลงเกี่ยวกับการเพิ่มจำนวนนักศึกษา
ในหลักสูตรเดิม หรือเพิ่มแผนการจัดการศึกษาภาคพิเศษ หรือขอเปิดหลักสูตรใหม่ เพิ่มเติม
นอกเหนือจากหลักสูตรเดิม

๔๓.๕ หลักฐานอื่น ๆ (ถ้ามี)

ในกรณีการเพิ่มแผนการจัดการศึกษาภาคพิเศษ หรือขอเปิดหลักสูตรใหม่
นอกเหนือจากหลักสูตรเดิม สภาการพยาบาลอาจไปเยี่ยมชมตรวจสอบ เพื่อให้เป็นไปตามหลักเกณฑ์ วิธีการ
และเงื่อนไขที่ระบุไว้ในการรับรองสถาบันการศึกษา

ข้อ ๔๔ เมื่อเลขาธิการได้รับคำขอตามข้อ ๔๓ แล้ว ให้ดำเนินการตามข้อ ๓๘ โดยอนุโลม

ข้อ ๔๕ การพิจารณาการเปลี่ยนแปลงเกี่ยวกับสถาบันการศึกษา ให้คณะกรรมการดำเนินการตามข้อ ๔๑ และข้อ ๔๒ โดยอนุโลม

ข้อ ๔๖ สถาบันการศึกษาที่ได้รับการรับรอง/ผ่านการประเมินความพร้อมแล้ว หากมีการเปลี่ยนแปลงเกี่ยวกับสถาบันการศึกษาที่นอกเหนือจากข้อ ๔๓ ให้ผู้จัดตั้ง หรือผู้ดำเนินการ หรือผู้บริหารสถาบันศึกษามีหนังสือแจ้งรายการและรายละเอียดต่าง ๆ พร้อมทั้งหลักสูตรที่เกี่ยวข้อง (ถ้ามี) ให้คณะกรรมการทราบทุกครั้ง ภายใน ๓๐ วัน นับแต่วันที่มีการเปลี่ยนแปลง

เมื่อเลขาธิการได้รับหนังสือแจ้งตามวรรคหนึ่ง ให้เสนอคณะกรรมการพิจารณา และมีความเห็นก่อนที่จะเสนอคณะกรรมการพิจารณา เมื่อคณะกรรมการพิจารณาแล้วมีมติประการใด ให้เลขาธิการแจ้งให้ผู้แจ้งทราบหรือดำเนินการตามมติของคณะกรรมการโดยไม่ชักช้า และในกรณีที่เป็น การแจ้งเปลี่ยนแปลงชื่อของสถาบันการศึกษา เมื่อคณะกรรมการรับทราบแล้ว ให้เลขาธิการดำเนินการประกาศในราชกิจจานุเบกษาด้วย

หมวด ๗

การติดตามผลหลังการรับรองสถาบันการศึกษา

ข้อ ๔๗ ให้คณะกรรมการติดตามผลการดำเนินการของสถาบันการศึกษาที่ได้รับการรับรองแล้ว เพื่อให้เป็นไปตามเงื่อนไขที่ระบุไว้ในการรับรองสถาบันการศึกษา

หมวด ๘

การเพิกถอนการรับรองสถาบันการศึกษา

ข้อ ๔๘ คณะกรรมการอาจจะเพิกถอนการรับรองสถาบันการศึกษา หากปรากฏว่าผู้จัดตั้ง หรือผู้ดำเนินการ หรือผู้บริหารสถาบันการศึกษา

๔๘.๑ เป็นผู้ขาดคุณสมบัติหรือมีลักษณะต้องห้ามตามที่ข้อบังคับนี้กำหนด หรือ

๔๘.๒ บริหารสถาบันการศึกษาไม่เป็นไปตามที่ข้อบังคับนี้กำหนด หรือ

๔๘.๓ ไม่แจ้งการเปลี่ยนแปลงเกี่ยวกับสถาบันการศึกษา หรือไม่ปฏิบัติ หรือฝ่าฝืนหลักเกณฑ์หรือเงื่อนไขที่คณะกรรมการได้กำหนดในการให้การรับรองสถาบันการศึกษา

ข้อ ๔๙ เมื่อคณะกรรมการได้เพิกถอนการรับรองสถาบันการศึกษาใดแล้วให้เลขาธิการดำเนินการตามข้อ ๔๒ โดยอนุโลม

หมวด ๙

ค่าธรรมเนียม

ข้อ ๕๐ ให้เรียกเก็บค่าธรรมเนียม ดังนี้

๕๐.๑ การรับรองสถาบันการศึกษา ครั้งละ ๔๐,๐๐๐ บาท

- ๕๐.๒ การรับรองสถาบันการศึกษาใหม่ ครั้งละ ๗๐,๐๐๐ บาท
- ๕๐.๓ การตรวจเยี่ยมและประเมินสถาบันการศึกษา ครั้งละ ๓๐,๐๐๐ บาท
- ๕๐.๔ การตรวจเยี่ยมและประเมินสถาบันการศึกษาใหม่ ครั้งละ ๕๐,๐๐๐ บาท
- ๕๐.๕ การเปลี่ยนแปลงเกี่ยวกับสถาบันการศึกษา ครั้งละ ๑๐,๐๐๐ บาท

หมวด ๑๐

บทเฉพาะกาล

ข้อ ๕๑ สถาบันการศึกษาใดที่คณะกรรมการได้ให้การรับรองสถาบันศึกษาก่อนหรือในวันที่ข้อบังคับนี้มีผลใช้บังคับ ให้ถือว่าสถาบันศึกษานั้นได้รับรองสถาบันการศึกษาตามข้อบังคับนี้ต่อไปจนกว่าจะสิ้นสุดระยะเวลาที่คณะกรรมการได้ให้การรับรองแล้ว

ประกาศ ณ วันที่ ๑๕ กรกฎาคม พ.ศ. ๒๕๖๒

รองศาสตราจารย์ทัศนา บุญทอง

นายกสภาการพยาบาล

รายชื่อคณะอนุกรรมการพิจารณาการขอรับรองสถาบันการศึกษา
และหลักสูตรพยาบาลศาสตร์ วาระ พ.ศ. 2561 - 2565

1. รองศาสตราจารย์ ดร.ทัศนาศาสตร์	บุญทอง	ประธาน
2. รองศาสตราจารย์ สุปราณี	เสนาดีสัย	รองประธาน
3. รองศาสตราจารย์ ดร.ดรุณี	รุจกรกานต์	อนุกรรมการ
4. รองศาสตราจารย์ ดร.ศิริอร	สินธุ์	อนุกรรมการ
5. รองศาสตราจารย์ ดร.สุจิตรา	เหลื่องอมรเลิศ	อนุกรรมการ
6. รองศาสตราจารย์ สุปราณี	อัทธิเสรี	อนุกรรมการ
7. รองศาสตราจารย์ ดร.พุลสุข	หิงคานนท์	อนุกรรมการ
8. รองศาสตราจารย์ ดร.อริญญา	ชาวลิต	อนุกรรมการ
9. รองศาสตราจารย์ ดร.นงนุช	บุญยัง	อนุกรรมการ
10. นางอุบลรัตน์	โพธิ์พัฒนชัย	อนุกรรมการ
11. ดร.เบ็ญจา	เตากล้า	อนุกรรมการ
12. รองศาสตราจารย์ ดร.อรพรรณ	โตสิงห์	อนุกรรมการ
13. ผู้ช่วยศาสตราจารย์ ภาวิดา	พุทธิพันธ์	อนุกรรมการ
14. นาวาเอกหญิง ดร.ชนพร	แย้มสุตา	อนุกรรมการ
15. พลตรีหญิง ดร.อังคณา	สุเมธสิทธิกุล	อนุกรรมการ
16. ผู้ช่วยศาสตราจารย์ ดร.จริยา	วิฑยะศุภร	อนุกรรมการ
17. ผู้ช่วยศาสตราจารย์ ชุติพร	เชาวนเมธากิจ	อนุกรรมการ
18. นางมยุรี	สิงห์ไข่มุกข์	อนุกรรมการ
19. ดร.จวีร์วรรณ	มณีแสง	อนุกรรมการ
20. ศาสตราจารย์ ดร.มรรยาท	รุจิวิษณุ	อนุกรรมการ
21. ผู้ช่วยศาสตราจารย์ ดร.วัลลา	ตันตโยทัย	อนุกรรมการ
22. รองศาสตราจารย์ ศศิธร	วรรณพงษ์	อนุกรรมการ
23. ผู้ช่วยศาสตราจารย์ ดร.สุนทราวดี	เขียรพิเชฐ	อนุกรรมการ
24. ดร.พรรณทิพา	แก้วมาตย์	อนุกรรมการ
25. ดร.วรรณิณี	ตปนียากร	อนุกรรมการ
26. รองศาสตราจารย์ ดร.ยาใจ	สิทธิมงคล	อนุกรรมการ
27. ผู้ช่วยศาสตราจารย์ นาวาอากาศเอกหญิง ดร.วัชรภรณ์ เปาโรหิตย์		อนุกรรมการ
28. รองศาสตราจารย์ ดร.นุจรี	ไชยมงคล	อนุกรรมการ

29. รองศาสตราจารย์ ดร.สมจิต	แดนสีแก้ว	อนุกรรมการ
30. ผู้แทนจากสำนักงาน ก.พ.		อนุกรรมการ
31. ดร.ลิลลี่	ศิริพร	อนุกรรมการและเลขานุการ
32. รองศาสตราจารย์ ดร.เรณู	พุกบุญมี	อนุกรรมการและผู้ช่วยเลขานุการ
33. ดร.ปัทมา	ทองสม	อนุกรรมการและผู้ช่วยเลขานุการ
34. นางณัฐหทัย	สระกัน	ผู้ช่วยเลขานุการ
35. นางสาวอัญชลี	ช่างกลิ้งเหมาะ	ผู้ช่วยเลขานุการ
36. นางสาวสุธิดา	รุ่งเพียร	ผู้ช่วยเลขานุการ
37. นางสาวจรรย์อมล	ดวงแสงจันทร์	เจ้าหน้าที่บริหารงานทั่วไป

**รายชื่อคณะทำงานปรับปรุงเกณฑ์การขอรับรองสถาบันการศึกษา
วิชาการพยาบาลและการผดุงครรภ์**

1. รองศาสตราจารย์ ดร.ทัศนาศนา	บุญทอง	ที่ปรึกษา
2. รองศาสตราจารย์ สุปาณี	เสนาดีสัย	ที่ปรึกษา
3. ผู้ช่วยศาสตราจารย์ ดร.วัลลา	ตันตโยทัย	ประธานคณะทำงาน
4. รองศาสตราจารย์ ฟองคำ	ดิลกสกุลชัย	ผู้ทำงาน
5. รองศาสตราจารย์ ดร.ศศิมา	กุสุมา ณ อยุธยา	ผู้ทำงาน
6. ผู้ช่วยศาสตราจารย์ ดร. จริยา	วิหะระศุภร	ผู้ทำงาน
7. ผู้ช่วยศาสตราจารย์ ดร.สตรีรัตน์	ธาดาگانต์	ผู้ทำงาน
8. ผู้ช่วยศาสตราจารย์ ดร.สุนทราวดี	เชียรพิเชฐ	ผู้ทำงาน
9. อาจารย์ ดร.ปัทมา	ทองสม	ผู้ทำงานและเลขานุการ